



แผนอัตรากำลัง ๓ ปี
ประจำปีงบประมาณ พ.ศ. ๒๕๖๔ – ๒๕๖๖

ขององค์การบริหารส่วนตำบลตาพระยา
อำเภอตาพระยา จังหวัดสระแก้ว

คำนำ

การจัดทำแผนอัตรากำลัง ๓ ปี ประจำปีงบประมาณ พ.ศ. ๒๕๖๔-๒๕๖๖ ขององค์การบริหารส่วนตำบลตาพระยา มีวัตถุประสงค์เพื่อใช้เป็นเครื่องมือในการวางแผนการใช้อัตรากำลังคนพัฒนากำลังคนในองค์กร ให้สามารถดำเนินการตามภารกิจขององค์การบริหารส่วนตำบลตาพระยา ได้สำเร็จตามวัตถุประสงค์และเป็นไปอย่างมีประสิทธิภาพและประสิทธิผล ทำให้สามารถคาดคะเนได้ว่าในอนาคตจะมีการใช้อัตรากำลังของพนักงานส่วนตำบล ลูกจ้าง และพนักงานจ้าง ตำแหน่งใด จำนวนเท่าใด จึงจะเหมาะสมกับปริมาณงาน และภารกิจขององค์การบริหารส่วนตำบลตาพระยา อีกทั้งเป็นการกำหนดทิศทางและเป้าหมายในการพัฒนาบุคลากร และสามารถใช้เป็นเครื่องมือในการควบคุมภาระค่าใช้จ่ายด้านการบริหารงานบุคคลไม่ให้เกินกว่าร้อยละ ๔๐ ของงบประมาณรายจ่ายประจำปี

องค์การบริหารส่วนตำบลตาพระยา จึงได้มีการจัดทำแผนอัตรากำลัง ๓ ปี เพื่อให้สอดคล้องกับงาน และเพื่อใช้เป็นข้อมูลประกอบในการบริหารงานบุคคลขององค์การบริหารส่วนตำบลตาพระยา ให้เกิดประโยชน์ต่อประชาชน เกิดผลสัมฤทธิ์ต่อภารกิจตามอำนาจหน้าที่ มีประสิทธิภาพ มีความคุ้มค่าการปฏิบัติภารกิจสามารถตอบสนองความต้องการของประชาชนได้เป็นอย่างดี

สารบัญ

เรื่อง	หน้า
๑. หลักการและเหตุผล	๔
๒. วัตถุประสงค์และประโยชน์ที่จะได้รับ	๕
๓. กรอบแนวคิดในการจัดทำแผนอัตรากำลัง ๓ ปี	๖
๔. สภาพปัญหา ความต้องการของประชาชนในเขตพื้นที่องค์กรปกครองส่วนท้องถิ่น	๑๖
๕. ภารกิจอำนาจหน้าที่ขององค์กรปกครองส่วนท้องถิ่น	๒๐
๖. ภารกิจหลัก และภารกิจรอง ที่องค์กรปกครองส่วนท้องถิ่นจะดำเนินการ	๒๗
๗. สรุปปัญหาและแนวทางในการกำหนดโครงสร้างส่วนราชการและกรอบอัตรากำลัง	๒๘
๘. โครงสร้างการกำหนดส่วนราชการ	๓๒
๙. ภาระค่าใช้จ่ายเกี่ยวกับเงินเดือนและประโยชน์ตอบแทนอื่น	๓๗
๑๐. แผนภูมิโครงสร้างการแบ่งส่วนราชการตามแผนอัตรากำลัง ๓ ปี	๔๑
๑๑. บัญชีแสดงจัดคนลงสู่ตำแหน่งและการกำหนดเลขที่ตำแหน่งในส่วนราชการ	๕๐
๑๒. แนวทางการพัฒนาข้าราชการหรือพนักงานส่วนท้องถิ่น	๕๕
๑๓. ประกาศคุณธรรม จริยธรรมของข้าราชการหรือพนักงานส่วนท้องถิ่นและลูกจ้าง	๖๐
ภาคผนวก	
คำสั่งแต่งตั้งคณะกรรมการจัดทำแผนอัตรากำลัง ๓ ปี	
รายงานการประชุมคณะกรรมการจัดทำแผนอัตรากำลัง ๓ ปี	

**แผนอัตรากำลัง ๓ ปี ประจำปีงบประมาณ พ.ศ. ๒๕๖๔- ๒๕๖๖
องค์การบริหารส่วนตำบลตาพระยา อำเภอตาพระยา จังหวัดสระแก้ว**

๑. หลักการและเหตุผล

การบริหารจัดการอัตรากำลังของหน่วยงานรัฐ เป็นสิ่งสำคัญและต้องดำเนินการต่อเนื่อง เนื่องจากการกำหนดอัตรากำลังคนในองค์กรหนึ่งจะมีความสัมพันธ์กับการกำหนดอัตราเงินเดือน ค่าจ้าง ค่าตอบแทน ประโยชน์ตอบแทนอื่น และสวัสดิการอื่น ๆ อีกมากมาย ที่มีความสัมพันธ์เกี่ยวเนื่องสอดคล้องกัน ประกอบองค์การบริหารส่วนตำบลพระเพลิง จำเป็นต้องจัดทำแผนอัตรากำลัง ๓ ปี ประจำปีงบประมาณ ๒๕๖๔ - ๒๕๖๖ ให้สอดคล้องและสัมพันธ์กับแผนอัตรากำลังฉบับเดิมเป็นสำคัญ เพื่อให้การบริหารจัดการอัตรากำลังของหน่วยงานให้มีความสมบูรณ์และต่อเนื่องใช้ประกอบการบริหารจัดการอัตรากำลังของบุคลากรในสังกัด โดยหลักการดำเนินการจัดทำแผนอัตรากำลังอยู่ภายใต้เงื่อนไข ดังนี้

๑.๑ ประกาศคณะกรรมการกลางพนักงานส่วนตำบล(ก.อบต.) เรื่อง มาตรฐานทั่วไปเกี่ยวกับอัตราตำแหน่ง กำหนดให้คณะกรรมการพนักงานส่วนตำบลกำหนดตำแหน่งพนักงานส่วนตำบล ว่าจะมีตำแหน่งใดระดับใด อยู่ในส่วนราชการใด จำนวนเท่าใด ให้คำนึงถึงภาระหน้าที่ความรับผิดชอบ ลักษณะงานที่ต้องปฏิบัติ ความยาก ปริมาณและคุณภาพของงาน ตลอดจนทั้งภาระค่าใช้จ่ายขององค์การบริหารส่วนตำบลที่จะต้องจ่ายในด้านบุคคล โดยให้องค์การบริหารส่วนตำบลพระเพลิงจัดทำแผนอัตรากำลังของพนักงานส่วนตำบล เพื่อใช้ในการกำหนดตำแหน่งโดยความเห็นชอบของคณะกรรมการพนักงานส่วนตำบลจังหวัดสระแก้วทั้งนี้ ให้เป็นไปตามหลักเกณฑ์ และวิธีการที่คณะกรรมการกลางพนักงานส่วนตำบล(ก.อบต.) กำหนด

๑.๒ คณะกรรมการกลางพนักงานส่วนตำบล(ก.อบต.) ได้มีมติเห็นชอบประกาศการกำหนดตำแหน่งข้าราชการหรือพนักงานส่วนท้องถิ่น โดยกำหนดแนวทางให้องค์การบริหารส่วนตำบลจัดทำแผนอัตรากำลังขององค์การบริหารส่วนตำบล เพื่อเป็นกรอบในการกำหนดตำแหน่งและการใช้ตำแหน่งพนักงานส่วนตำบล โดยเสนอให้คณะกรรมการพนักงานส่วนตำบลจังหวัดสระแก้ว พิจารณาให้ความเห็นชอบ โดยกำหนดให้องค์การบริหารส่วนตำบลพระเพลิงแต่งตั้งคณะกรรมการจัดทำแผนอัตรากำลัง วิเคราะห์อำนาจหน้าที่และภารกิจขององค์การบริหารส่วนตำบลวิเคราะห์ความต้องการกำลังคน วิเคราะห์การวางแผนการใช้กำลังคน จัดทำกรอบอัตรากำลัง และกำหนดหลักเกณฑ์และเงื่อนไข ในการกำหนดตำแหน่งพนักงานส่วนตำบล ตามแผนอัตรากำลัง ๓ ปี

๑.๓ คณะกรรมการพนักงานส่วนตำบลจังหวัดสระแก้ว (ก.อบต.จังหวัด) มีมติในการประชุม ครั้งที่ ๙/๒๕๖๓ เมื่อวันที่ ๒๐ สิงหาคม ๒๕๖๓ เห็นชอบแผนอัตรากำลัง ๓ ปี ประจำปีงบประมาณ พ.ศ.๒๕๖๔ - ๒๕๖๖ ขององค์การบริหารส่วนตำบลตาพระยา

๑.๔ จากหลักการและเหตุผลดังกล่าวองค์การบริหารส่วนตำบลตาพระยา จึงได้จัดทำแผนอัตรากำลัง ๓ ปี ประจำปีงบประมาณ พ.ศ.๒๕๖๔-๒๕๖๖ขึ้น

๒. วัตถุประสงค์และประโยชน์ที่จะได้รับ

๒.๑ วัตถุประสงค์ จากการจัดทำแผนอัตรากำลัง ๓ ปี

๒.๑.๑ เพื่อให้องค์การบริหารส่วนตำบลตาพระยา มีโครงสร้างการแบ่งงานและระบบงานที่เหมาะสม ไม่ซ้ำซ้อน

๒.๑.๒ เพื่อให้องค์การบริหารส่วนตำบลตาพระยา มีการกำหนดตำแหน่งการจัดอัตรากำลัง โครงสร้างให้เหมาะสมกับอำนาจหน้าที่ขององค์การบริหารส่วนตำบลตาพระยา ตามกฎหมายจัดตั้งองค์กรปกครองส่วนท้องถิ่นแต่ละประเภท และตามพระราชบัญญัติกำหนดแผนและขั้นตอนการกระจายอำนาจให้องค์กรปกครองส่วนท้องถิ่น พ.ศ. ๒๕๔๒

๒.๑.๓ เพื่อให้คณะกรรมการพนักงานส่วนตำบลจังหวัดสระแก้ว สามารถตรวจสอบการกำหนดตำแหน่งและการใช้ตำแหน่งขององค์การบริหารส่วนตำบลตาพระยา ว่าถูกต้องเหมาะสมหรือไม่

๒.๑.๔ เพื่อเป็นแนวทางในการดำเนินการวางแผนการใช้อัตรากำลังการพัฒนาบุคลากรขององค์กรปกครองส่วนตำบลตาพระยา

๒.๑.๕ เพื่อให้องค์การบริหารส่วนตำบลตาพระยา สามารถวางแผนอัตรากำลัง ในการบรรจุแต่งตั้งพนักงานส่วนตำบล เพื่อให้การบริหารงาน ขององค์การบริหารส่วนตำบลตาพระยา เกิดประโยชน์ต่อประชาชนเกิดผลสัมฤทธิ์ต่อภารกิจตามอำนาจหน้าที่ มีประสิทธิภาพ มีความคุ้มค่า สามารถลดขั้นตอนการปฏิบัติงาน มีการลดภารกิจและยุบเลิกหน่วยงานที่ไม่จำเป็นการปฏิบัติภารกิจ สามารถตอบสนองความต้องการของประชาชนได้เป็นอย่างดี

๒.๑.๖ เพื่อให้องค์การบริหารส่วนตำบลตาพระยา สามารถควบคุมภาระค่าใช้จ่ายด้านการบริหารงานบุคคลให้เป็นไปตามที่กฎหมายกำหนด

๒.๒ ประโยชน์ จากการจัดทำแผนอัตรากำลัง ๓ ปี

๒.๒.๑ ผู้บริหารและพนักงานส่วนตำบล ที่มีส่วนเกี่ยวข้องมีความเข้าใจชัดเจนถึงกรอบอัตรากำลังคน ตำแหน่งและหน้าที่รับผิดชอบที่เหมาะสมตามปริมาณและคุณภาพที่ต้องการ

๒.๒.๒ องค์การบริหารส่วนตำบลตาพระยา มีอัตรากำลังที่เหมาะสม เพื่อเป็นเครื่องมือในการบริหาร สร้างขวัญกำลังใจ และเก็บรักษาคนดีและคนเก่งไว้ในหน่วยงาน

๒.๒.๓ การจัดทำแผนกำลัง ทำให้สามารถพยากรณ์สิ่งที่อาจเกิดขึ้นในอนาคต และสามารถเตรียมการรองรับกับเหตุการณ์ดังกล่าวไว้ล่วงหน้าได้

๒.๒.๔ การจัดทำแผนกำลัง ทำให้ทราบข้อมูลพื้นฐานทั้งด้าน จุดแข็ง จุดอ่อน โอกาส และอุปสรรค ของทรัพยากรบุคคลที่มีอยู่ในปัจจุบัน และในอนาคต สามารถวางแผนล่วงหน้าเกี่ยวกับการใช้ทรัพยากรบุคคลให้สอดคล้องกับสภาวะแวดล้อมต่าง ๆ

๒.๒.๕ การจัดทำแผนกำลัง เป็นกิจกรรมเชื่อมโยงระหว่างการจัดการทรัพยากรบุคคล และวางแผนให้สอดคล้องกับการดำเนินงานของกรมส่งเสริมการปกครองส่วนท้องถิ่น ให้เป็นไปอย่างมีประสิทธิภาพนำไปสู่เป้าหมายในภาพรวมได้

๒.๒.๖ เป็นต้นแบบที่ดีให้กับหน่วยงานอื่นๆ ในภาคราชการในองค์กรปกครองส่วนท้องถิ่น

๓. กรอบแนวคิด ขอบเขต ความสำคัญ และกระบวนการ ในการจัดทำแผนอัตรากำลัง ๓ ปี

๓.๑ กรอบแนวคิดเรื่องการวางแผนอัตรากำลัง

๓.๑.๑ กรอบแนวคิดในการจัดทำแผนอัตรากำลัง ๓ ปี

การกำหนดกรอบอัตรากำลังคนนั้นจะเป็นส่วนหนึ่งของการวางแผนกำลังคนในภาพรวมขององค์กร ซึ่งนักวิชาการในต่างประเทศ นักวิชาการไทย และองค์กรต่างๆ ได้ให้ความหมาย ดังนี้

- **The State Auditor's Office ของรัฐเท็กซัส ประเทศสหรัฐอเมริกา** ให้ความหมายของการวางแผนกำลังคน คือ “กระบวนการที่เป็นระบบในการระบุความต้องการทุนมนุษย์ เพื่อมาทำงานให้บรรลุเป้าหมายองค์กร และดำเนินการพัฒนากลยุทธ์ต่างๆ เพื่อให้บรรลุความต้องการดังกล่าว” ดังนั้นในการกำหนดกรอบอัตรากำลังในความหมายนี้อาจหมายถึงกระบวนการกำหนดจำนวนและคุณภาพของทุนมนุษย์ที่องค์กรต้องการเพื่อให้สามารถทำงานได้ตามเป้าหมายขององค์กร

- **International Personnel Management Association (IPMA)** ให้ความหมายของการวางแผนกำลังคน คือ “การวางแผนด้านกำลังคนให้สอดคล้องกับทิศทางธุรกิจขององค์กร โดยการวิเคราะห์สภาพกำลังคนขององค์กรที่มีอยู่ในปัจจุบัน เปรียบเทียบกับความต้องการกำลังคนในอนาคตว่ามีส่วนต่างของความต้องการอย่างไร เพื่อที่จะพัฒนาหรือวางแผนดำเนินการให้องค์กรบรรลุภารกิจ เป้าหมาย และวัตถุประสงค์ที่วางไว้” โดยการกำหนดกรอบอัตรากำลังในความหมายนี้อาจเป็นการหาความต้องการกำลังคนในอนาคตที่จะทำให้องค์กรบรรลุภารกิจ เป้าหมายและวัตถุประสงค์ที่กำหนดไว้ (Mission-based manpower planning)

- **ศุภชัย ยาวะประภาษ** ให้ความหมายการวางแผนทรัพยากรบุคคลว่า “เป็นกระบวนการในการกำหนดความต้องการบุคลากรล่วงหน้าในแต่ละช่วงเวลาว่า องค์กรต้องการบุคลากรประเภทใด จำนวนเท่าไร และรวมถึงวิธีการในการได้มาซึ่งบุคลากรที่กำหนดไว้ล่วงหน้าด้วย การได้มาซึ่งบุคลากรนี้ รวมถึงตั้งแต่การสรรหาคัดเลือกจากภายนอกองค์กร ภายในองค์กร ตลอดจนการพัฒนาเพิ่มศักยภาพของบุคลากรภายในให้มีคุณสมบัติครบถ้วนตามที่ต้องการ นอกจากนั้น ยังรวมถึงการรักษาไว้ซึ่งบุคลากร ตลอดจนการใช้ประโยชน์จากบุคลากรให้เกิดประโยชน์สูงสุดแก่องค์กร”

- **สำนักงาน ก.พ.** ได้ให้ความหมายของการวางแผนกำลังคนในเอกสารเรื่องการวางแผนกำลังคนเชิงกลยุทธ์ในส่วนราชการ ว่าหมายถึง “การดำเนินการอย่างเป็นระบบในการวิเคราะห์และพยากรณ์เกี่ยวกับอุปสงค์ และอุปทานด้านกำลังคน เพื่อนำไปสู่การกำหนดกลวิธีที่จะให้ได้กำลังคนในจำนวนและสมรรถนะที่เหมาะสมมาปฏิบัติงานในเวลาที่ต้องการ โดยมีแผนการใช้และพัฒนากำลังคนเหล่านั้นอย่างมีประสิทธิภาพและต่อเนื่อง ทั้งนี้เพื่อธำรงรักษากำลังคนที่เหมาะสมไว้กับองค์กรอย่างต่อเนื่อง”

- **กรมส่งเสริมการปกครองส่วนท้องถิ่น** ได้ให้ความหมายของการวางแผนกำลังคน ในคู่มือการจัดทำแผนอัตรากำลัง ๓ ปี ว่า การวางแผนกำลังคน (Manpower Planning) หรือการวางแผนทรัพยากรมนุษย์เป็นกิจกรรมหรืองาน ในการกำหนดวัตถุประสงค์ นโยบาย และวิธีปฏิบัติที่ดีที่สุดไว้ล่วงหน้าเพื่อเป็นแนวทางสำหรับดำเนินการให้เป็นไปตามเป้าหมายที่กำหนดไว้ โดยการดำเนินการอย่างเป็นระบบในการวิเคราะห์ และวิเคราะห์เกี่ยวกับอุปสงค์ และอุปทาน กำลังงาน เพื่อนำไปสู่การกำหนดวิธีการที่จะให้ได้กำลังคนที่มีความรู้ ความสามารถเพียงพอ หรือกล่าวโดยทั่วไป การมีจำนวนและคุณภาพที่จะปฏิบัติงานในเวลาที่ต้องการ เป็นกระบวนการที่เกี่ยวข้องกับการจัดสรรจำนวนอัตรากำลังที่เหมาะสม และคัดเลือกที่มีคุณสมบัติตรงตามที่ต้องการเข้ามาทำงานในองค์กรในช่วงเวลาที่เหมาะสม เพื่อปฏิบัติงานได้บรรลุวัตถุประสงค์ของ

องค์การ หรืออีกนัยหนึ่ง การวางแผนกำลังคนคือ วิธีการที่จะให้ได้มาซึ่งทรัพยากรมนุษย์และรู้จักปรับปรุงพัฒนาบุคคลเหล่านั้นให้อยู่กับองค์กรต่อไป

จากคำจำกัดความของนักวิชาการต่างๆ จึงอาจสรุปได้ว่าการกำหนดกรอบอัตรากำลังนั้น เป็นการระบุว่าจะต้องการจำนวน ประเภท และลักษณะของต้นทุนมนุษย์มากน้อยเพียงใดทั้งในปัจจุบันและอนาคตเพื่อให้องค์กรสามารถปฏิบัติการกิจบรรลุตามยุทธศาสตร์ การกิจและเป้าหมายที่กำหนดไว้

๓.๑.๒ กรอบแนวคิดในการจัดทำแผนอัตรากำลัง ๓ ปี

(๑) แนวคิดเรื่อง การจัดประเภทของบุคลากรในสังกัด

การวางกรอบอัตรากำลังให้สอดคล้องกับภาระงาน โดยวางประเภทของบุคลากรภาครัฐตามความเหมาะสมให้สอดคล้องกับแนวทางการบริหารภาครัฐแนวใหม่ ที่เน้นความยืดหยุ่น แก้ไขง่าย กระจายอำนาจการบริหารจัดการ มีความคล่องตัว และมีเจ้าภาพที่ชัดเจน อีกทั้งยังได้กำหนดให้เป็นไปตามหลักการบริหารกิจการบ้านเมืองที่ดีด้วย ในการกำหนดประเภทบุคลากรภาครัฐ ควรเน้นใช้อัตรากำลังแต่ละประเภทอย่างเหมาะสมกับภารกิจ โดยให้พิจารณากรอบให้สอดคล้องกับภารกิจและลักษณะงานของ องค์การบริหารส่วนตำบลตาพระยา ดังนี้

- **พนักงานส่วนตำบล** : ปฏิบัติงานในภารกิจหลัก ลักษณะงานที่เน้นการใช้ความรู้ความสามารถและทักษะเชิงเทคนิค หรือเป็นงานวิชาการ งานที่เกี่ยวข้องกับการกำหนดนโยบายหรือลักษณะงานที่มีความต่อเนื่องในการทำงานมีอำนาจหน้าที่ในการสั่งการบังคับบัญชา ผู้ใต้บังคับบัญชาตามลำดับชั้นกำหนดตำแหน่ง แต่ละประเภทของพนักงานส่วนตำบลไว้ ดังนี้

- สายงานบริหารท้องถิ่น ได้แก่ ปลัด รองปลัด
- สายงานอำนวยการท้องถิ่น ได้แก่ หัวหน้าส่วนราชการ ผู้อำนวยการกอง
- สายงานวิชาการ ได้แก่ สายงานที่บรรจุเริ่มต้นด้วยคุณวุฒิปริญญาตรี
- สายงานทั่วไป ได้แก่ สายงานที่บรรจุเริ่มต้นมีคุณวุฒิต่ำกว่าปริญญาตรี

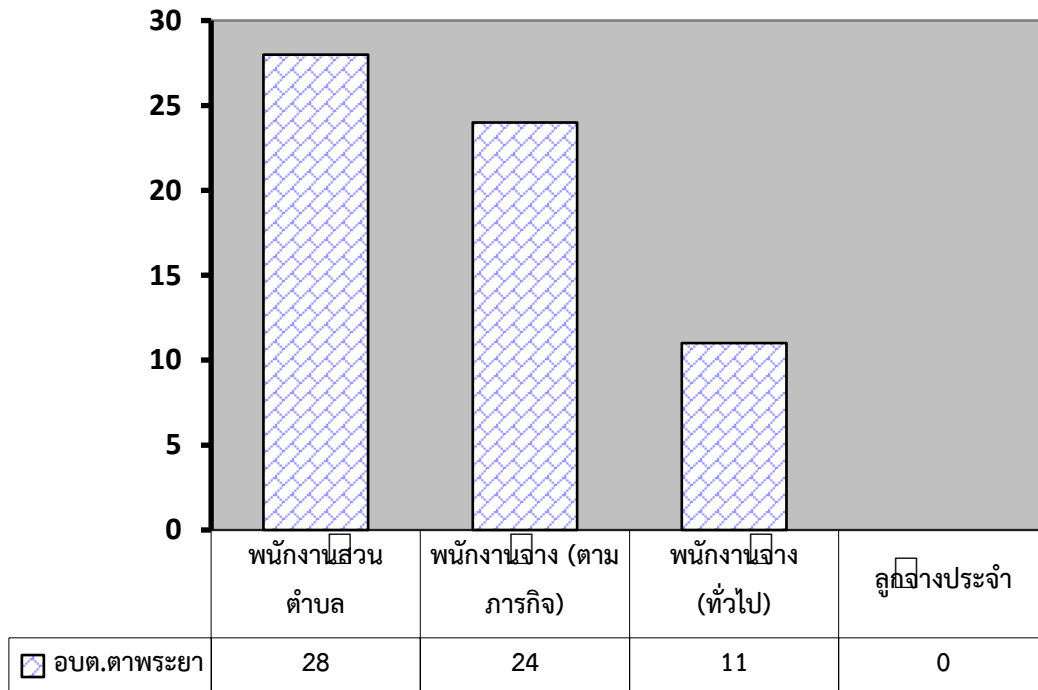
- **ลูกจ้างประจำ** : ปฏิบัติงานที่ต้องใช้ทักษะและประสบการณ์ จึงมีการจ้างลูกจ้างประจำต่อเนื่องจนกว่าจะเกษียณอายุราชการ โดยไม่มีการกำหนดอัตราขึ้นมาใหม่ หรือกำหนดตำแหน่งเพิ่มจากที่มีอยู่เดิมและให้ยุบเลิกตำแหน่ง หากตำแหน่งที่มีอยู่เดิมเป็นตำแหน่งว่าง มีคนลาออก หรือเกษียณอายุราชการ โดยกำหนดเป็น ๓ กลุ่ม ดังนี้

- กลุ่มงานบริการพื้นฐาน
- กลุ่มงานสนับสนุน
- กลุ่มงานช่าง

- **พนักงานจ้าง** : ปฏิบัติงานเสริมในภารกิจรอง ภารกิจสนับสนุน งานที่มีกำหนดระยะเวลาการปฏิบัติงานเริ่มต้นและสิ้นสุดที่แน่นอนตามโครงการหรือภารกิจในระยะสั้น หลักเกณฑ์การกำหนดพนักงานจ้างจะมี ๓ ประเภทแต่ องค์การบริหารส่วนตำบลตาพระยา เป็นองค์การบริหารส่วนตำบลขนาดกลางด้วยบริบท ขนาด และปัจจัยหลายอย่าง จึงกำหนดจ้างพนักงานจ้าง เพียง ๒ ประเภท ดังนี้

- พนักงานจ้างทั่วไป
- พนักงานจ้างตามภารกิจ มี ๒ ประเภท คือ มีคุณวุฒิ และมีทักษะ

แผนภูมิอัตรากำลัง
แสดงสัดส่วนของบุคลากรในสังกัดองค์การบริหารส่วนตำบลตาพระยา



(๒) แนวคิดเรื่องการกำหนดสายงานและตำแหน่งงาน ในส่วนราชการ

การจัดสรรอัตรากำลังให้มีประสิทธิภาพ สอดคล้องกับภาระงาน ตลอดจนการกำหนดสายงานและคุณสมบัติเฉพาะตำแหน่ง ให้ตรงกับบทบาท ภารกิจขององค์การบริหารส่วนตำบลมากยิ่งขึ้น โดยจุดเน้นคือ กำหนดสายงานที่สอดคล้องกับหน้าที่ความรับผิดชอบมากที่สุด พร้อมทั้งเอื้อต่อการบริหารทรัพยากรบุคคล อันได้แก่ การโอน การย้าย การวางแผนเส้นทางความก้าวหน้าในสายอาชีพ เป็นต้น ทั้งนี้ องค์การบริหารส่วนตำบลตาพระยา ได้พิจารณาด้วยว่าอัตรากำลังที่มีอยู่ในปัจจุบัน มีคุณสมบัติทั้งในเชิงคุณภาพและปริมาณเป็นอย่างไรเพื่อให้สามารถบริหารกำหนดอัตรากำลังให้เกิดประโยชน์สูงสุด โดยให้พิจารณาความเหมาะสมในเชิงคุณสมบัติ ความรู้ ทักษะ วุฒิการศึกษา กลุ่มอาชีพที่เหมาะสมกับหน้าที่ความรับผิดชอบหลัก ดังนี้

- **สำนักงานปลัด** คุณสมบัติ ความรู้ ทักษะ วุฒิการศึกษา ที่ใช้ในการบรรจุ และแต่งตั้งให้พนักงานส่วนตำบล ลูกจ้างประจำ และพนักงานจ้าง ดำรงตำแหน่งในสำนักงานปลัด ส่วนใหญ่จะเน้นที่เรื่องการวางแผน นโยบาย อำนวยการทั่วไป การบริการสาธารณะ ฯลฯ ส่วนวุฒิการศึกษา ที่ใช้ในการบรรจุแต่งตั้งจะใช้คุณวุฒิตามมาตรฐานกำหนดตำแหน่งของแต่ละสายงาน เพื่อให้พนักงานแต่ละตำแหน่งสามารถปฏิบัติงานได้เต็มความสามารถและตรงตามความรู้ ประสบการณ์ที่แต่ละคนมี

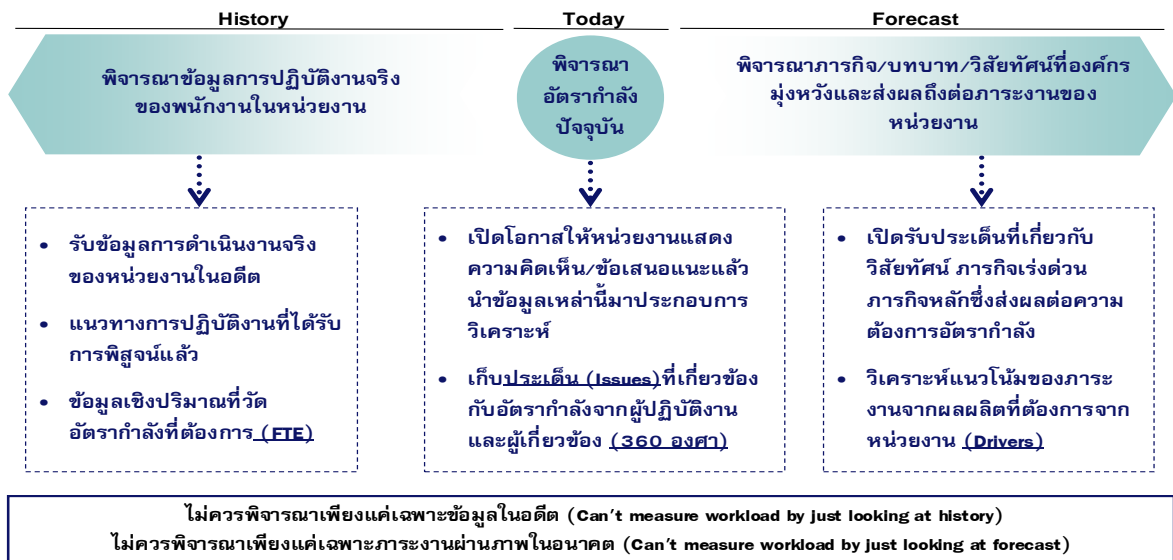
- **กองคลัง** คุณสมบัติ ความรู้ ทักษะ วุฒิการศึกษา ที่ใช้ในการบรรจุ และแต่งตั้งให้พนักงานส่วนตำบล ลูกจ้างประจำ และพนักงานจ้าง ดำรงตำแหน่งในกองคลัง จะเน้นที่เรื่องการเงิน การบัญชี การพัสดุ การจัดเก็บรายได้ ฯลฯ ส่วนวุฒิการศึกษา ที่ใช้ในการบรรจุแต่งตั้งจะใช้คุณวุฒิตามมาตรฐานกำหนดตำแหน่งของแต่ละสายงาน เพื่อให้พนักงานแต่ละตำแหน่งสามารถปฏิบัติงานได้เต็มความสามารถและตรงตามความรู้ ประสบการณ์ที่แต่ละคนมี

- **กองช่าง** คุณสมบัติ ความรู้ ทักษะ วุฒิการศึกษา ที่ใช้ในการบรรจุ และแต่งตั้งให้พนักงานส่วนตำบล ลูกจ้างประจำ และพนักงานจ้าง ดำรงตำแหน่งในกองช่าง ส่วนใหญ่จะเน้นที่เรื่องสายงานช่าง การก่อสร้าง การออกแบบ การประมาณการราคา ฯลฯ ส่วนวุฒิการศึกษา ที่ใช้ในการบรรจุแต่งตั้งจะใช้คุณวุฒิตามมาตรฐานกำหนดตำแหน่งของแต่ละสายงาน เพื่อให้พนักงานแต่ละตำแหน่งสามารถปฏิบัติงานได้เต็มความสามารถและตรงตามความรู้ ประสบการณ์ที่แต่ละคนมี

- **กองการศึกษา ศาสนาและวัฒนธรรม** คุณสมบัติ ความรู้ ทักษะ วุฒิการศึกษา ที่ใช้ในการบรรจุ และแต่งตั้งให้พนักงานส่วนตำบล ลูกจ้างประจำ และพนักงานจ้าง ดำรงตำแหน่งในการศึกษา ศาสนาและวัฒนธรรม ส่วนใหญ่จะเน้นที่เรื่องการวางแผนการศึกษา การพัฒนาการศึกษา ประเพณีวัฒนธรรมท้องถิ่น ภูมิปัญญา การบริการสาธารณสุข ฯลฯ ส่วนวุฒิการศึกษา ที่ใช้ในการบรรจุแต่งตั้งจะใช้คุณวุฒิตามมาตรฐานกำหนดตำแหน่งของแต่ละสายงาน เพื่อให้พนักงานแต่ละตำแหน่งสามารถปฏิบัติงานได้เต็มความสามารถและตรงตามความรู้ ประสบการณ์ที่แต่ละคนมี

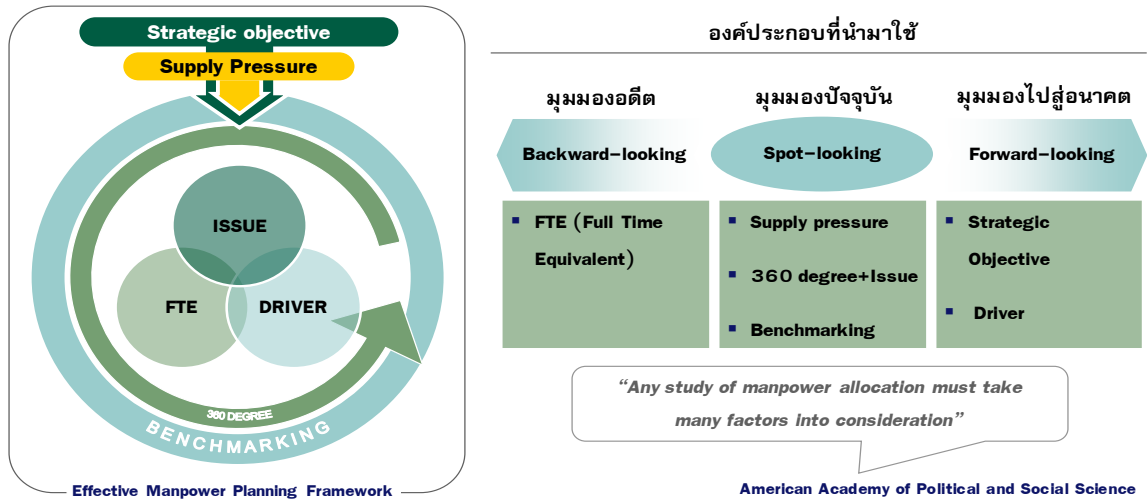
๓.๑.๓ แนวคิดในการวิเคราะห์อุปสงค์กำลังคน (Demand Analysis)

เพื่อกำหนดกรอบอัตรากำลังให้สอดคล้องกับภาระงาน จำเป็นต้องสร้างกระบวนการรวบรวมข้อมูลที่สะท้อนภาระงานจริงของหน่วยงาน แบบ ๓๖๐ องศา โดยแบ่งออกเป็น ๓ มิติเชิงเวลาคือ มิติข้อมูลในอดีต มิติข้อมูลในปัจจุบัน และมิติข้อมูลในอนาคต ดังตาราง



จากไดอะแกรมที่แสดงเบื้องต้นสะท้อนให้เห็นว่าการวิเคราะห์ความต้องการอัตรากำลังขององค์การบริหารส่วนตำบลห้วยโจดไม่อาจขึ้นอยู่กับกระบวนการใดกระบวนการหนึ่งอย่างตายตัวได้ ต้องอาศัยการผสมผสานและความสอดคล้องสม่ำเสมอ (Consistency) ของหลายมิติที่ยืนยันตรงกัน เช่นเดียวกับ American Academy of Political and Social Science ที่ได้ให้ความเห็นว่า “การจัดสรรอัตรากำลังนั้นควรคำนึงถึงปัจจัยและกระบวนการต่างๆ มากกว่าหนึ่งตัวในการพิจารณา”

จากมติการพิจารณาอัตรากำลังด้านบนนั้นสามารถนำมาสร้าง “กรอบแนวความคิดการวิเคราะห์อัตรากำลัง (Effective Manpower Planning Framework)” ได้ดังนี้



การพิจารณาอัตรากำลังด้วยการใช้เพียงวิธีการเดียว อาจเกิดความคลาดเคลื่อนขึ้นได้ จึงควรพิจารณาผ่านวิธีการที่หลากหลายและยึดโยงกันเพื่อให้ผลลัพธ์มีความน่าเชื่อถือยิ่งขึ้น

เมื่อนำกรอบแนวความคิดการวิเคราะห์อัตรากำลัง (Effective Manpower Planning Framework) มาพิจารณาอัตรากำลังของหน่วยงานโดยเปรียบเสมือนกระจก ๖ ด้าน สะท้อนและตรวจสอบความเหมาะสมของอัตรากำลัง ในองค์การบริหารส่วนตำบลตาพระยาที่มีอยู่ดังนี้

กระจกด้านที่ ๑ Strategic objective: เพื่อให้การดำเนินการขององค์การบริหารส่วนตำบลตาพระยา บรรลุผลตามพันธกิจที่ตั้งไว้ จำเป็นต้องจัดสรรอัตรากำลัง ให้เหมาะสมกับเป้าหมายการดำเนินการ โดยจะเป็นการพิจารณาว่างานในปัจจุบันที่ดำเนินการอยู่นั้นครบถ้วนและตรงตามภารกิจหรือไม่อย่างไร หากงานที่ทำอยู่ในปัจจุบันไม่ตรงกับภารกิจในอนาคต ก็ต้องมีการวางแผนกรอบอัตรากำลังให้ปรับเปลี่ยนไปตามทิศทางสถานการณ์ในอนาคต รวมถึงหากงานในปัจจุบันบางส่วนไม่ต้องดำเนินการแล้ว อาจทำให้การจัดสรรกำลังคนของบางส่วนราชการเปลี่ยนแปลงไป ทั้งนี้เพื่อให้เกิดการเตรียมความพร้อมในเรื่องกำลังคนให้รองรับสถานการณ์ในอนาคต การ

วางแผนอัตรากำลังคนในด้านนี้ องค์การบริหารส่วนตำบลตาพระยา จะพิจารณาคุณวุฒิ การศึกษา ทักษะ และประสบการณ์ ในการบรรจุบุคลากรเป็นสำคัญ เช่น ผู้มีความรู้ความสามารถด้านการรักษาพยาบาล มีคุณวุฒิการศึกษา ด้านการพยาบาล พยาบาลศาสตร์ สาธารณสุข ทันตสาธารณสุข ฯลฯ จะบรรจุให้ดำรงตำแหน่ง ในส่วนของกองสาธารณสุขและสิ่งแวดล้อม เพื่อแก้ไขปัญหา และบริการสาธารณสุขให้กับประชาชนในพื้นที่ได้อย่างทั่วถึง เป็นต้น

กระจกด้านที่ ๒ Supply pressure: เป็นการนำประเด็นค่าใช้จ่ายเจ้าหน้าที่เข้ามาร่วมในการพิจารณา เพื่อการจัดการทรัพยากรบุคคลมีอยู่อย่างมีประสิทธิภาพสูงสุด โดยในส่วนนี้จะคำนึงการจัดสรรประเภทของพนักงานส่วนตำบล ลูกจ้างประจำ และพนักงานจ้าง โดยในหลักการแล้วการจัดประเภทลักษณะงานผิดจะมีผลกระทบต่อประสิทธิภาพและต้นทุนในการทำงานขององค์การบริหารส่วนตำบลตาพระยา ดังนั้น

ในการกำหนดอัตรากำลังจะต้องมีการพิจารณาว่าตำแหน่งที่กำหนดในปัจจุบันมีความเหมาะสมหรือไม่ หรือควรเปลี่ยนลักษณะการกำหนดตำแหน่ง เพื่อให้การทำงานเป็นไปอย่างมีประสิทธิภาพมากขึ้น

การวางแผนอัตรากำลังในด้านนี้ องค์การบริหารส่วนตำบลตาพระยา ได้กำหนดอัตรากำลังในแต่ละส่วนราชการประกอบด้วย หัวหน้าส่วนราชการ ๑ อัตรา ตำแหน่งระดับผู้อำนวยการกอง มีหน้าที่บังคับบัญชาบุคลากรในส่วนราชการนั้นๆ ทุกตำแหน่ง ตำแหน่งรองลงมา จะเป็น ตำแหน่งแต่ละงาน ซึ่งกำหนดเป็นสายงานวิชาการ ผู้มีคุณวุฒิต่ำกว่าปริญญาตรี ตำแหน่งสายงานทั่วไป ผู้มีคุณวุฒิต่ำกว่าปริญญาตรี ลูกจ้างประจำ พนักงานจ้างตามภารกิจ และพนักงานจ้างทั่วไป ตามลำดับ การกำหนดในลำดับขั้นเพื่อสะดวกในการบังคับบัญชาและมีผู้รับผิดชอบสายงานนั้น ๆ เป็นผู้มีความรู้ประสบการณ์ ที่แต่ละตำแหน่งควรมีเป็นสำคัญ

กระจุกด้านที่ ๓ Full Time Equivalent (FTE): เป็นการนำข้อมูลเวลาที่ใช้ในการปฏิบัติงานตามกระบวนการจริง (Work process) ในอดีต เพื่อวิเคราะห์ปริมาณงานต่อบุคคลจริง อย่งไรก็ตาม ก่อนจะคำนวณ FTE ต้องมีการพิจารณาปริมาณงานดังต่อไปนี้

- พิจารณางานพนักงานส่วนตำบล ลูกจ้างประจำ และพนักงานจ้าง ในสายงานว่า
 - สอดคล้องกับส่วนราชการ / ส่วนงานนี้หรือไม่
 - มีภาระงานที่ต้องอาศัยสายงานดังกล่าวหรือไม่
 - การมีสายงานนี้ในส่วนราชการ เอื้อต่อการบริหารทรัพยากรบุคคลหรือไม่
- พิจารณาปรับเปลี่ยนสายงานเมื่อพบว่า
 - ลักษณะความเชี่ยวชาญไม่สอดคล้องกับงานหลักขององค์การบริหารส่วนตำบลตาพระยา
 - ไม่มีภาระงาน/ความรับผิดชอบที่ต้องอาศัยสายงานดังกล่าว / หรือทดแทน ด้วยสายงานอื่นที่เหมาะสมกว่าได้
 - การมีสายงานนี้ในหน่วยงานมิได้ช่วยเอื้อต่อการบริหารทรัพยากรบุคคล

การคิดปริมาณงานแต่ละส่วนราชการ

การนำปริมาณงานที่เกิดขึ้นแต่ละส่วนราชการ มาเพื่อวิเคราะห์การกำหนดอัตรา และคำนวณระยะเวลาที่เกิดขึ้น โดยองค์การบริหารส่วนตำบลตาพระยา ได้ใช้วิธีคิดจากสูตรการคำนวณหาเวลาปฏิบัติราชการ ดังนี้

จำนวนวันปฏิบัติราชการ ๑ ปี x ๖ = เวลาปฏิบัติราชการ

แทนค่า $230 \times 6 = 1,380$ หรือ $82,800$ นาที

หมายเหตุ

๑. ๒๓๐ คือ จำนวนวัน ใน ๑ ปี ใช้เวลาปฏิบัติงาน ๒๓๐ วันโดยประมาณ
๒. ๖ คือ ใน ๑ วัน ใช้เวลาปฏิบัติงานราชการ เป็นเวลา ๖ ชั่วโมง
๓. ๑,๓๘๐ คือ จำนวน วัน คูณด้วย จำนวน ชั่วโมง / ๑ ปี ทำงาน ๑,๓๘๐ ชั่วโมง
๔. ๘๒,๘๐๐ คือ ใน ๑ ชั่วโมง มี ๖๐ นาที ดังนั้น $1,380 \times 60$ จะได้ ๘๒,๘๐๐ นาที

กระจุกด้านที่ ๔ Driver: เป็นการนำผลลัพธ์ที่พึงประสงค์ขององค์การบริหารส่วนตำบลตาพระยา (ที่ยึดโยงกับตัวชี้วัด (KPIs) และพันธกิจขององค์การบริหารส่วนตำบลตาพระยา) มายึดโยงกับจำนวนกรอบกำลังคนที่ต้องใช้ สำหรับการสร้างผลลัพธ์ที่พึงประสงค์ให้ได้ตามเป้าหมาย โดยเน้นที่การปฏิบัติงาน การ

บริหารราชการ สอดคล้องและตอบโต้ภัยกับการประเมินประสิทธิภาพขององค์การบริหารส่วนตำบลตาพระยา (การตรวจประเมิน LPA)

กระจกด้านที่ ๕ ๓๖๐° และ Issues: นำประเด็นการบริหารคน/องค์กรมาพิจารณา อย่างน้อยใน ๓ ประเด็นดังนี้

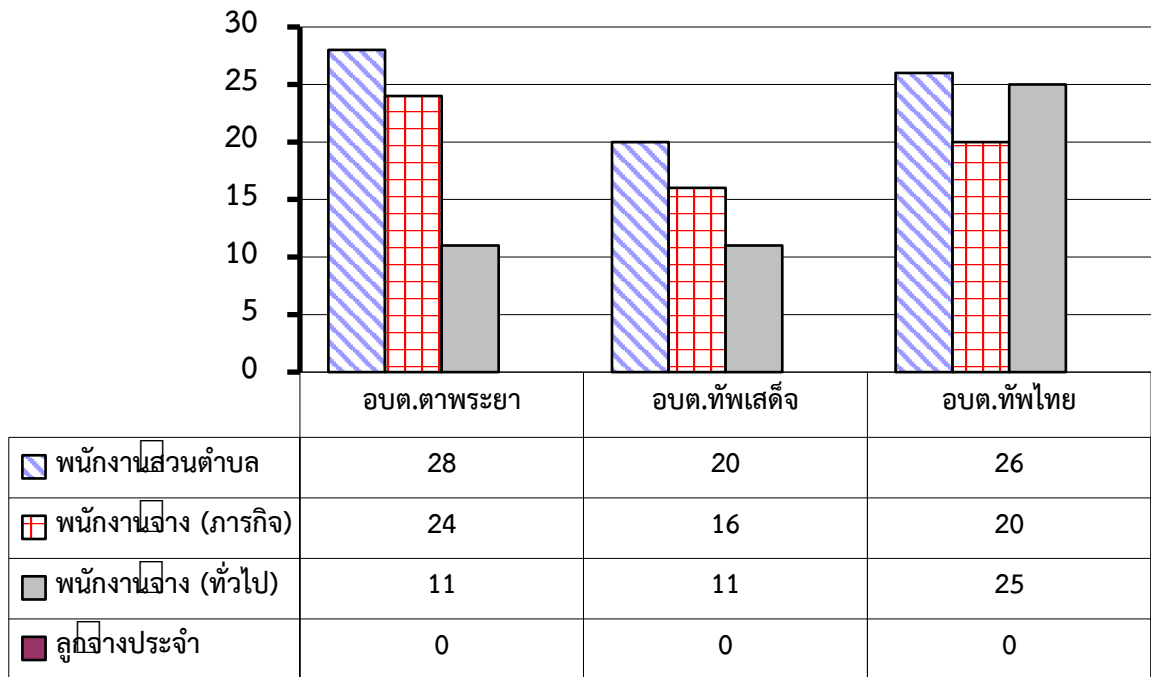
- **ประเด็นเรื่องการจัดโครงสร้างองค์กร** เนื่องจากการจัดโครงสร้างส่วนราชการและการแบ่งงานในแต่ละส่วนราชการนั้น จะมีผลต่อการกำหนดกรอบอัตรากำลังเป็นจำนวนมาก เช่น หากกำหนดโครงสร้างส่วนราชการ หรือ กำหนดฝ่าย มากจะทำให้เกิดตำแหน่งงานขึ้นอีกตามมาไม่ว่าจะเป็นระดับหัวหน้าส่วนราชการ งานในส่วนราชการ งานธุรการ งานสารบรรณและงานอื่น ซึ่งองค์การบริหารส่วนตำบลตาพระยา พิจารณาทบทวนว่าการกำหนดโครงสร้างในปัจจุบันของแต่ละส่วนราชการนั้นมีความเหมาะสมแล้ว โดยปัจจุบัน มี ๕ ส่วนราชการ ได้แก่ สำนักงานปลัด กองคลัง กองช่าง และกองการศึกษา ศาสนาและวัฒนธรรม

- **ประเด็นเรื่องเกษียณอายุราชการ** เนื่องจากองค์การบริหารส่วนตำบลตาพระยา เป็นองค์กรที่มีข้าราชการสูงอายุจำนวนหนึ่ง ดังนั้นจึงต้องมีการพิจารณาถึงการเตรียมการเรื่องกรอบอัตรากำลังที่จะรองรับการเกษียณอายุของข้าราชการ ทั้งนี้ไม่ว่าจะเป็นการถ่ายทอดองค์ความรู้ การปรับตำแหน่งอัตรากำลังที่เหมาะสมขึ้นทดแทนตำแหน่งที่จะเกษียณอายุออกไป เพื่อให้สามารถมีบุคลากรปฏิบัติงานต่อเนื่อง และสามารถคาดการณ์ วางแผนกำหนดเพื่อรองรับสถานการณ์ในอนาคตข้างหน้าเกี่ยวกับกำลังคนได้

- **มุมมองของผู้มีส่วนเกี่ยวข้องเข้ามาประกอบการพิจารณา** โดยเป็นข้อมูลที่ได้มาจากแบบสอบถามหรือการสัมภาษณ์ ผู้บริหาร หรือ หัวหน้าส่วนราชการ ซึ่งประกอบด้วยไปด้วย นายกองค์การบริหารส่วนตำบลตาพระยา รองนายกองค์การบริหารส่วนตำบลตาพระยา ปลัดองค์การบริหารส่วนตำบลตาพระยา และหัวหน้าส่วนราชการ ทั้ง ๕ ส่วนราชการ การสอบถาม หรือการสัมภาษณ์ ผู้บริหารหรือหัวหน้าส่วนราชการขององค์การบริหารส่วนตำบลตาพระยา เป็นการวางแผนและเตรียมการในมุมมองของของผู้บริหารและผู้ปฏิบัติงาน เพื่อปรับปรุงและกำหนดทิศทางให้สอดคล้องในทิศทางเดียวกัน ระหว่างผู้บริหารและผู้ปฏิบัติงาน

กระจกด้านที่ ๖ Benchmarking: เปรียบเทียบสัดส่วนอัตรากำลังกับองค์การบริหารส่วนตำบลขนาดเดียวกัน พื้นที่ใกล้เคียงกัน ซึ่งได้แก่ องค์การบริหารส่วนตำบลทัพไทย และองค์การบริหารส่วนตำบลทัพเสด็จ ซึ่งองค์การบริหารส่วนตำบลทั้งสองแห่ง เป็นหน่วยงานที่อยู่ในเขตพื้นที่ติดต่อกัน จำนวนหมู่บ้านประชาชน ภูมิประเทศ บริบท ในลักษณะเดียวกัน

**แผนภูมิเปรียบเทียบอัตรากำลัง
ระหว่างองค์ปกครองส่วนท้องถิ่นในพื้นที่ใกล้เคียง**



จากแผนภูมิการเปรียบเทียบอัตรากำลังขององค์การบริหารส่วนตำบลตาพระยา องค์การบริหารส่วนตำบลทัพเสด็จ และองค์การบริหารส่วนตำบลไทย ซึ่งเป็นองค์การบริหารส่วนตำบลที่มี ประชากร ขนาดใกล้เคียงกัน บริบท ลักษณะภูมิประเทศใกล้เคียงกัน และเขตพื้นที่ติดต่อกัน จะพบว่า การกำหนดอัตรากำลังขององค์การบริหารส่วนตำบลทั้งสองแห่ง มีอัตรากำลังไม่แตกต่างกันเท่าไรนัก ดังนั้นในเรื่องของการกำหนดตำแหน่งเมื่อเปรียบเทียบกับทั้งสองหน่วยงานแล้ว การจัดทำแผนอัตรากำลัง ๓ ปี ประจำปีงบประมาณ ๒๕๖๑ - ๒๕๖๓ ขององค์การบริหารส่วนตำบลตาพระยา จึงยังไม่มีควมจำเป็นต้องปรับเปลี่ยนตำแหน่ง ลดตำแหน่ง หรือเพิ่มตำแหน่งแต่อย่างใด และจำนวน ปริมาณคนที่มีอยู่ขณะนี้ สามารถที่จะปฏิบัติงานได้อย่างมีประสิทธิภาพได้ ส่วนตำแหน่งที่ยังว่างไม่มีคนครอง องค์การบริหารส่วนตำบลตาพระยา ได้ขอใช้บัญชีจากการสอบของกรมส่งเสริมการปกครองส่วนท้องถิ่น และคาดการณ์ว่า ในปีงบประมาณ ๒๕๖๔ - ๒๕๖๖ ตามกรอบอัตรากำลัง ๓ ปี จะได้พนักงานส่วนตำบลจากการสอบ และทำให้พนักงานส่วนตำบล เพิ่มขึ้น สามารถปฏิบัติงานได้อย่างมีประสิทธิภาพมากยิ่งขึ้น

๓.๒ ขอบเขตและแนวทางจัดทำแผนอัตรากำลัง ๓ ปี ประจำปีงบประมาณ พ.ศ. ๒๕๖๔ - ๒๕๖๖

องค์การบริหารส่วนตำบลตาพระยา ได้แต่งตั้งคณะทำงานจัดทำแผนอัตรากำลัง ๓ ปี ประจำปีงบประมาณ ๒๕๖๑ - ๒๕๖๓ ซึ่งประกอบด้วย นายกองค์การบริหารส่วนตำบลประธาน ปลัด องค์การบริหารส่วนตำบล หัวหน้าสวนราชการเป็นคณะทำงาน หัวหน้าสำนักปลัดเป็นเลขานุการ และมีนักทรัพยากรบุคคล เป็นผู้ช่วยเลขานุการ จัดทำแผนอัตรากำลัง ๓ ปี โดยมีขอบเขตเนื้อหาครอบคลุมในเรื่องต่างๆ ดังต่อไปนี้

๓.๒.๑ วิเคราะห์ภารกิจ อำนาจหน้าที่ความรับผิดชอบขององค์การบริหารส่วนตำบลตาพระยา ตามกฎหมายจัดตั้งองค์กรปกครองส่วนท้องถิ่น และตามพระราชบัญญัติกำหนดแผนและขั้นตอนการกระจาย อำนาจให้แก่องค์กรปกครองส่วนท้องถิ่น พ.ศ.๒๕๔๒ ตลอดจนกฎหมายอื่นให้สอดคล้องกับแผนพัฒนา เศรษฐกิจและสังคมแห่งชาติ แผนพัฒนาจังหวัด แผนพัฒนาอำเภอ แผนพัฒนาตำบล นโยบายผู้บริหารและ สภาพปัญหาขององค์การบริหารส่วนตำบลตาพระยา

๓.๒.๒ กำหนดโครงสร้างการแบ่งส่วนราชการภายในและการจัดระบบงาน เพื่อรองรับภารกิจ ตามอำนาจหน้าที่ความรับผิดชอบ ให้สามารถแก้ปัญหาขององค์การบริหารส่วนตำบล ได้อย่างมีประสิทธิภาพและตอบสนอง ความต้องการของประชาชน

๓.๒.๓ กำหนดตำแหน่งในสายงานต่างๆ จำนวนตำแหน่ง และระดับตำแหน่ง ให้เหมาะสม กับภาระหน้าที่ความรับผิดชอบ ปริมาณงาน และคุณภาพของงาน รวมทั้งสร้างความก้าวหน้าในสายอาชีพของกลุ่มงานต่างๆ

๓.๒.๔ กำหนดความต้องการพนักงานจ้างในองค์การบริหารส่วนตำบลตาพระยา โดยให้หัวหน้าส่วน ราชการเขามามีส่วนรวม เพื่อกำหนดความจำเป็นและความต้องการในการใช้พนักงานจ้างให้ตรงกับภารกิจและ อำนาจหน้าที่ที่ต้องปฏิบัติอย่างแท้จริง และต้องคำนึงถึงโครงสร้างส่วนราชการ และจำนวนข้าราชการ ลูกจ้างประจำในองค์การบริหารส่วนตำบล ประกอบการกำหนดประเภทตำแหน่งพนักงานจ้าง

๓.๒.๕ กำหนดประเภทตำแหน่งพนักงานจ้าง จำนวนตำแหน่งให้เหมาะสมกับภารกิจ อำนาจ หน้าที่ ความรับผิดชอบ ปริมาณงานและคุณภาพของงานให้เหมาะสมกับโครงสร้างส่วนราชการของ องค์การบริหารส่วนตำบลตาพระยา

๓.๒.๖ จัดทำกรอบอัตรากำลัง ๓ ปี โดยภาระค่าใช้จ่ายด้านการบริหารงานบุคคล ต้องไม่เกิน ร้อยละสี่สิบของงบประมาณรายจ่าย

๓.๒.๗ ให้พนักงานส่วนตำบล ลูกจ้างประจำและพนักงานจ้างทุกคน ได้รับการพัฒนา ความรู้ ความสามารถอย่างน้อยปีละ ๑ ครั้ง

๓.๓ ความสำคัญของการกำหนดกรอบอัตรากำลังคน

การวางแผนกำลังคนและการกำหนดกรอบอัตรากำลังคนมีความสำคัญ เป็นประโยชน์ต่อ องค์การบริหารส่วนตำบลและส่งผลกระทบต่อความสำเร็จหรือความล้มเหลวของ องค์การบริหารส่วนตำบล การกำหนดอัตรากำลังคนอย่างเป็นระบบและต่อเนื่องจะช่วยทำให้องค์การบริหารส่วนตำบลตาพระยา สามารถปรับตัวให้เข้ากับสภาพแวดล้อมที่มีการเปลี่ยนแปลงอย่างรวดเร็วได้อย่างทันท่วงทีทำให้การจัดหา การ ใช้และการพัฒนาทรัพยากรบุคคลเป็นไปอย่างมีประสิทธิภาพ ดังนั้นการกำหนดกรอบอัตรากำลังคนจึงมีความสำคัญและเป็นประโยชน์โดยสรุปได้ ดังนี้

๓.๓.๑ ทำให้องค์การบริหารส่วนตำบลตาพระยา สามารถพยากรณ์สิ่งที่จะเกิดขึ้น ในอนาคต จากการเปลี่ยนแปลงทางด้านเศรษฐกิจ การเมือง กฎหมาย และเทคโนโลยีทำให้องค์การบริหารส่วน ตำบลตาพระยาสามารถวางแผนกำลังคนและเตรียมการรองรับกับเหตุการณ์ดังกล่าวไว้ล่วงหน้า (Early Warning) ซึ่งจะช่วยให้ปัญหาที่องค์การบริหารส่วนตำบลตาพระยา จะเผชิญในอนาคตเกี่ยวกับทรัพยากร บุคคลลดความรุนแรงลงได้

๓.๓.๒ ทำให้ทราบข้อมูลพื้นฐานทั้งด้านอุปสงค์และอุปทานของทรัพยากรบุคคลที่มีอยู่ในปัจจุบันและในอนาคต องค์การบริหารส่วนตำบลตาพระยา จึงสามารถวางแผนล่วงหน้าเกี่ยวกับการใช้ ทรัพยากรบุคคลให้สอดคล้องกับสภาวะแวดล้อมต่างๆ ที่มีการเปลี่ยนแปลงไป

๓.๓.๓ การกำหนดกรอบอัตรากำลังคนจะเป็นกิจกรรมเชื่อมโยงระหว่างการจัดการทรัพยากรบุคคลและการวางแผนเชิงกลยุทธ์ขององค์การบริหารส่วนตำบลตาพระยา ให้สอดคล้องกันทำให้การดำเนินการขององค์การบริหารส่วนตำบลตาพระยา เป็นไปอย่างมีประสิทธิภาพนำไปสู่เป้าหมายที่ต้องการ

๓.๓.๔ ช่วยลดปัญหาด้านต่างๆ เกี่ยวกับการบริหารกำลังคน เช่น ปัญหาโครงสร้างอายุกำลังคน ปัญหาคนไม่พอกับงานตามภารกิจใหม่ เป็นต้น ซึ่งปัญหาบางอย่างแม้ว่าจะไม่อาจแก้ไขให้หมดสิ้นไปได้ด้วยการวางแผนกำลังคนแต่การที่หน่วยงานได้มีการวางแผนกำลังคนไว้ล่วงหน้าก็จะช่วยลดความรุนแรงของปัญหานั้นลงได้

๓.๓.๕ ช่วยให้องค์การบริหารส่วนตำบลตาพระยา สามารถที่จะจัดจำนวน ประเภท และระดับทักษะของกำลังคนให้เหมาะสมกับงานในระยะเวลาที่เหมาะสม ทำให้กำลังคนสามารถปฏิบัติงานได้อย่างมีประสิทธิภาพ ส่งผลให้ทั้งกำลังคนและองค์การบริหารส่วนตำบลตาพระยา บรรลุวัตถุประสงค์ที่กำหนดไว้อันจะส่งผลให้เกิดประโยชน์สูงสุดขององค์การบริหารส่วนตำบลตาพระยา โดยรวม

๓.๓.๖ การกำหนดกรอบอัตรากำลังคนจะทำให้การลงทุนในทรัพยากรบุคคลขององค์การบริหารส่วนตำบลตาพระยา เกิดประโยชน์สูงสุดและไม่เกิดความสูญเปล่าอันเนื่องมาจากการลงทุนผลิตและพัฒนาทรัพยากรบุคคลของหน่วยงานไม่ตรงกับความต้องการ

๓.๓.๗ ช่วยทำให้เกิดการจ้างงานที่เท่าเทียมกันอย่างมีประสิทธิภาพ (Equal Employment Opportunity : EEO) เนื่องจากการกำหนดกรอบอัตรากำลังจะนำไปสู่การวางแผนกำลังคนที่มีประสิทธิภาพ อันจะส่งผลให้การจัดการทรัพยากรบุคคลบรรลุผลสำเร็จ โดยเริ่มตั้งแต่กิจกรรมการสรรหา การคัดเลือก การบรรจุแต่งตั้ง การพัฒนาและฝึกอบรม การประเมินผลการปฏิบัติงาน การวางแผนความก้าวหน้าในสายอาชีพ การวางแผนสืบทอดตำแหน่ง การจ่ายค่าตอบแทน เป็นต้น

๓.๔ กระบวนการจัดทำแผนอัตรากำลัง ๓ปี ประจำปีงบประมาณ พ.ศ.๒๕๖๔ - ๒๕๖๖

๓.๔.๑ แต่งตั้งคณะทำงานจัดทำแผนอัตรากำลัง ๓ ปี

๓.๔.๒ ประชุมคณะทำงานจัดทำแผนอัตรากำลัง ๓ ปี

๓.๔.๒.๑ ทบทวนวิสัยทัศน์ พันธกิจและยุทธศาสตร์ขององค์การบริหารส่วนตำบลตาพระยา

๓.๔.๒.๒ ทบทวนข้อมูลพื้นฐานขององค์การบริหารส่วนตำบลตาพระยา เช่น กฎระเบียบการแบ่งส่วนราชการภายใน และกรอบอัตรากำลังในแต่ละหน่วยงาน ภารกิจงาน ฯลฯ เป็นต้น

๓.๔.๒.๓ วิเคราะห์อัตรากำลังในปัจจุบัน (Supply Analysis)

๓.๔.๓ เพื่อจัดทำร่างแผนอัตรากำลัง ๓ ปีขององค์การบริหารส่วนตำบลตาพระยา และส่งคณะทำงานเพื่อปรับแต่งร่างแผนอัตรากำลัง

๓.๔.๔ องค์การบริหารส่วนตำบลตาพระยา ขอความเห็นชอบร่างแผนอัตรากำลัง ๓ ปี ต่อคณะกรรมการพนักงานส่วนตำบลจังหวัดสระแก้ว

๓.๔.๕ องค์การบริหารส่วนตำบลตาพระยา ประกาศใช้แผนอัตรากำลัง ๓ ปี ประจำปีงบประมาณ ๒๕๖๑ - ๒๕๖๓

๓.๔.๖ องค์การบริหารส่วนตำบลตาพระยา จัดส่งแผนอัตรากำลังที่ประกาศใช้แล้ว ให้ อำเภอ และจังหวัด และส่วนราชการในสังกัด

ตารางกระบวนการ ขั้นตอนการทำแผนอัตรากำลัง ๓ ปี องค์การบริหารส่วนตำบลตาพระยา

วัน เดือน ปี	รายการที่ดำเนินการ	หมายเหตุ
กรกฎาคม ๒๕๖๓	จัดทำหนังสือขอความอนุเคราะห์ข้อมูล อัตรากำลัง อบต. ช้างเคียง	อบต.ทัพไทย อบต.ทัพเสด็จ
กรกฎาคม ๒๕๖๓	แต่งตั้งคณะทำงาน	
สิงหาคม ๒๕๖๓	ประชุมคณะทำงาน	ทบทวนวิสัยทัศน์ พันธกิจ ยุทธศาสตร์ ภาระงาน อัตรากำลังที่มีอยู่ ฯลฯ
สิงหาคม ๒๕๖๓	ขอแผนอัตรากำลัง ๓ ปี อบต.ช้างเคียง	อบต.ทัพเสด็จ , อบต.ทัพไทย
สิงหาคม ๒๕๖๓	จัดส่งร่างแผนให้คณะทำงานพิจารณา	พิจารณาร่างแผนอัตรากำลัง ๓ ปี
สิงหาคม ๒๕๖๓	เสนอคณะอนุกรรมการจัดทำแผนอัตรากำลัง ๓ ปี จังหวัดสระแก้วพิจารณา	
สิงหาคม ๒๕๖๓	ก.อบต.จังหวัดสระแก้ว ประชุมพิจารณาให้ ความเห็นชอบ	
กันยายน ๒๕๖๓	จังหวัดจัดส่งมติ ก.อบต. ให้ อบต.ตาพระยา	ปลายเดือน กันยายน ๒๕๖๓
กันยายน ๒๕๖๓	ประกาศใช้แผนอัตรากำลัง ๓ ปี	๑ ต.ค.๖๓ – ๓๐ ก.ย.๖๖
ตุลาคม ๒๕๖๓	รายงานและจัดส่งแผนอัตรากำลัง ๓ ปี แพร่เผยแพร่ประกาศใช้แผนอัตรากำลัง	จังหวัดสระแก้ว , อำเภอตาพระยา

๔. สภาพปัญหาของพื้นที่และความต้องการของประชาชน

สภาพทั่วไปและข้อมูลพื้นฐานขององค์การบริหารส่วนตำบลตาพระยา

เพื่อที่จะให้มีการวางแผนอัตรากำลัง ๓ ปี มีความครบถ้วน องค์การบริหารส่วนตำบลตาพระยา สามารถดำเนินการตามอำนาจหน้าที่ได้อย่างมีประสิทธิภาพขององค์การบริหารส่วนตำบลตาพระยา จึงได้วิเคราะห์สภาพปัญหาในเขตพื้นที่ขององค์การบริหารส่วนตำบลตาพระยา ว่ามีปัญหาอะไรบ้าง และความจำเป็นพื้นฐานและความต้องการของประชาชนในพื้นที่ที่สำคัญ โดยสามารถแบ่งสภาพปัญหาของเขตพื้นที่ที่รับผิดชอบและความต้องการของประชาชน ออกเป็นด้านต่างๆ ดังนี้

✘ ที่ตั้งและอาณาเขต

องค์การบริหารส่วนตำบลตาพระยาตั้งอยู่ หมู่ที่ ๘ บ้านแก้วเพชรพลอย อำเภอตาพระยา จังหวัดสระแก้ว ห่างจากที่ว่าการอำเภอตาพระยา ๗ กิโลเมตร

องค์การบริหารส่วนตำบลตาพระยา มีพื้นที่รวมทั้งสิ้น ๑๙๐.๓๐ ตารางกิโลเมตร หรือประมาณ ๘๖,๘๗๕ ไร่ มีเขตการปกครอง จำนวน ๑๗ หมู่บ้าน

✘ ลักษณะภูมิประเทศ

พื้นที่ส่วนใหญ่เป็นพื้นที่ราบสูงเชิงเขา มีแหล่งน้ำและคลองธรรมชาติ สลับที่ลุ่มแอ่งกระทะมีภูเขาคั่นกันกึ่งกลางระหว่างตำบล สภาพดินเป็นดินดานแข็ง ลักษณะดินเป็นดินร่วนปนทรายไม่อุ้มน้ำเมื่อถูกน้ำจะละลายน้ำให้หน้าดินถูกชะล้างได้ง่าย น้ำจึงมีสีขุ่นมัวไม่ใส เมื่อนานไป แหล่งน้ำจะตื้นเขิน ส่วนพื้นที่

ป่าเดิมเป็นป่าละเมาะ ประเภทป่าไม้เบญจพรรณ ปัจจุบันราษฎรได้บุกรุกทำเป็นพื้นที่เกษตรเป็นส่วนใหญ่ ยังเหลือเฉพาะตามบริเวณเชิงเขา

✘ **องค์การบริหารส่วนตำบลตาพระยา มีอาณาเขตติดต่อกับพื้นที่ต่างๆ ดังนี้**

- ทิศเหนือ ติดต่อกับตำบลทัพเสด็จ และตำบลทัพราช อำเภอตาพระยา จังหวัดสระแก้ว
- ทิศตะวันออก ติดต่อกับประเทศสาธารณรัฐประชาธิปไตยกัมพูชา
- ทิศใต้ ติดต่อกับตำบลหนองแวง กิ่งอำเภอโคกสูง จังหวัดสระแก้ว
- ทิศตะวันตก ติดต่อกับตำบลโคกลาน อำเภอตาพระยา จังหวัดสระแก้ว

จากการสำรวจและวิเคราะห์สภาพปัญหาภายในเขตพื้นที่องค์การบริหารส่วนตำบลตาพระยา พบปัญหาและความต้องการของประชาชนตามแผนพัฒนาท้องถิ่น ๕ ปี ประจำปี พ.ศ. ๒๕๖๑ – ๒๕๖๕ แบ่งออกเป้นด้านต่างๆ เพื่อสะดวกในการดำเนินการแก้ไขให้ตรงกับความต้องการประชาชนอย่างแท้จริง เช่น

1. ปัญหาด้านโครงสร้างพื้นฐาน

- เส้นทางคมนาคมภายในตำบล และหมู่บ้านยังไม่อยู่ในมาตรฐานที่ควรจะเป็น เนื่องจากบางหมู่บ้านยังเป็นถนนลูกรัง โดยส่วนใหญ่
- ไฟฟ้าสาธารณะยังมีปริมาณน้อยไม่เพียงพอกับความต้องการของประชาชนในตำบล
- ปัญหาถนนชำรุด
- ปัญหาการคมนาคมขนส่งระหว่างหมู่บ้านและภายในหมู่บ้านไม่สะดวก
- ปัญหาน้ำประปาภายในหมู่บ้านยังไม่เพียงพอและน้ำไม่ได้คุณภาพ
- ปัญหาน้ำท่วมพื้นที่การเกษตร
- ปัญหาไฟฟ้าบ้านไม่ทั่วถึง

2. ปัญหาด้านเศรษฐกิจ

- ประชาชนบางส่วนยังว่างงาน
- ปัญหาความยากจน
- ปัญหาขาดความรู้ทางด้านเทคโนโลยีการพัฒนาการเกษตรและอุตสาหกรรม
- ปัญหาขาดการรวมกลุ่มอาชีพ
- ปัญหาราษฎรมีรายได้น้อย
- ปัญหาผลผลิตทางการเกษตรมีราคาตกต่ำ
- ปัญหาขาดแหล่งเงินทุนในการประกอบอาชีพ
- ปัญหาภัยธรรมชาติ

-

3. ปัญหาด้านสังคม – การศึกษา

- ปัญหาการขาดโอกาสในการศึกษาและการศึกษานอกระบบ
- ปัญหาชุมชนมีความเข้มแข็งไม่เพียงพอ
- ปัญหาเด็ก คนชรา คนพิการ ครอบครัวเอาใจใส่ไม่เท่าที่ควร
- ปัญหาการขาดแหล่งข้อมูลข่าวสาร

4. ปัญหาด้านการเมือง – การบริหาร

- ปัญหาประชาชนมีความรู้ด้านการปกครองน้อย
- ปัญหาประชาชนให้ความสนใจด้านการเมืองการปกครองน้อย
- ปัญหาบุคลากรมีความรู้ความเข้าใจเกี่ยวกับการปฏิบัติงานการบริหารงานและการปกครองไม่เพียงพอ
- ปัญหาการให้บริการและอำนวยความสะดวกในการติดต่อราชการไม่เพียงพอ

5. ปัญหาด้านการบริหารจัดการทรัพยากรธรรมชาติและสิ่งแวดล้อม

- ปัญหาขยะและสิ่งปฏิกูล
- ปัญหาประชาชนขาดจิตสำนึกในการอนุรักษ์ทรัพยากรธรรมชาติและสิ่งแวดล้อม
- ปัญหาการตัดไม้ทำลายป่า
- ปัญหาการเผาไร่อ้อย
- ปัญหาที่ทิ้งขยะยังไม่มี
- ปัญหาขาดแหล่งทรัพยากรธรรมชาติต่อการพัฒนาการเป็นแหล่งท่องเที่ยว
- ยังขาดการอนุรักษ์ทรัพยากรธรรมชาติ เช่น ป่าไม้ แหล่งน้ำ

-

6. ปัญหาด้านการพัฒนาประชาธิปไตยและการบริหารจัดการที่ดี

- มีข้อจำกัดด้านงบประมาณ
- เครื่องมือเครื่องใช้ไม่เพียงพอกับความต้องการและไม่ทันสมัย
- ไม่สามารถขอใช้บัญชีผู้สอบแข่งขันได้จึงทำให้ปริมาณพนักงานไม่เพียงพอกับปริมาณที่เพิ่มขึ้น
- ชุมชนไม่เข้มแข็งและขาดการมีส่วนร่วมของประชาชน
- ประชาชนขาดความเข้าใจในระบบราชการ ระเบียบ กฎหมาย

ความต้องการของประชาชน

1. ความต้องการด้านโครงสร้างพื้นฐาน

- ปรับปรุงซ่อมแซมถนนลูกรัง หินคลุก, ถนนลาดยาง และถนน คสล.
- ติดตั้งไฟฟ้าสาธารณะเพิ่มขึ้น รวมทั้งขยายเขตไฟฟ้า
- ขุดลอกคลองสระน้ำประปา, สร้างสะพาน คสล., วางท่อระบายน้ำ
- ก่อสร้างระบบประปาแบบมาตรฐานและขยายเขตประปาให้ทั่วถึงทุกหลังคาเรือน
- ขุดลอกคลองธรรมชาติ หนองน้ำที่ตื้นเขิน

2. ความต้องการด้านเศรษฐกิจ

- ส่งเสริมการมีงานทำ และการจัดตั้งกลุ่มอาชีพ
- ฝึกอบรมให้ความรู้ด้านวิชาการ ฝึกอาชีพและศึกษาดูงาน
- จัดตั้งศูนย์ข้อมูลทางการเกษตรและอุตสาหกรรม
- สนับสนุนส่งเสริมให้ความรู้ทางด้านเทคโนโลยีที่ทันสมัย
- ให้ส่งเสริมคัดเลือก พันธุ์พืชและพันธุ์สัตว์ที่ดี เพื่อใช้เป็นเมล็ดพันธุ์และแม่พันธุ์
- หาดตลาดรองรับผลผลิตทางการเกษตร ผลผลิตจากกลุ่มอาชีพ และอุตสาหกรรม
- ให้หาทางแก้ไขปัญหาน้ำท่วมซ้ำซาก

3. ความต้องการด้านสังคม – การศึกษา

- จัดให้มีศูนย์ข้อมูลข่าวสารและห้องสมุดชุมชน
- ให้ความรู้ด้านการจัดการศึกษาทั้งในระบบ นอกระบบ และตามอัธยาศัย
- ส่งเสริมการใช้เวทีประชาคมในการพัฒนาและแก้ไขปัญหาของชุมชน
- ให้การสงเคราะห์คนชรา คนพิการ เด็ก สตรี ที่ยากจน ช่วยเหลือตัวไม่ได้อย่างทั่วถึง
- ให้ความรู้เกี่ยวกับการป้องกันและแก้ไขปัญหายาเสพติด
- ฟื้นฟูและส่งเสริมศิลปวัฒนธรรม และภูมิปัญญาท้องถิ่น
-

4. ความต้องการเมือง – การบริหาร

- จัดประชุมประชาคมเพื่อสร้างความเข้มแข็งให้กับองค์กรภาคประชาชน กลุ่มสตรี กลุ่มอาสาอื่น ๆ
- จัดหาบุคลากรให้เพียงพอกับภารกิจ หน้าที่ในการปฏิบัติงาน
- จัดประชุมประชาคมให้ความรู้ ความเข้าใจด้านการเมืองการปกครองท้องถิ่น
-

5. ความต้องการด้านบริหารจัดการทรัพยากรธรรมชาติและสิ่งแวดล้อม

- สนับสนุนให้มีการอนุรักษ์ป่าไม้ และการปลูกป่าเพิ่มเติม
- ปลูกต้นไม้ตามแนวถนนภายในตำบล
- รณรงค์ให้ความรู้ในการไม่เผาไร่อ้อย และป่าไม้
- ฝึกอบรมจัดตั้งเยาวชนด้านการอนุรักษ์ทรัพยากรธรรมชาติและสิ่งแวดล้อม
-

6. ความต้องการด้านการพัฒนาประชาธิปไตยและการบริหารจัดการที่ดี

- พัฒนาประชาธิปไตยแบบมีส่วนร่วมและเสริมสร้างความเข้มแข็งของชุมชน
- พัฒนาและเพิ่มประสิทธิภาพการบริหารของท้องถิ่น
- เพิ่มศักยภาพของหน่วยงานในการให้บริการประชาชน

๕. ภารกิจ อำนาจหน้าที่ขององค์การบริหารส่วนตำบลตาพระยาและยุทธศาสตร์การพัฒนา

การพัฒนาท้องถิ่นขององค์การบริหารส่วนตำบลตาพระยา เป็นการสร้างความเข้มแข็งของชุมชนในการร่วมคิด ร่วมแก้ไขปัญหา ร่วมสร้าง ร่วมจัดทำ ส่งเสริมความเข้มแข็งของชุมชนในเขตพื้นที่ขององค์การบริหารส่วนตำบลตาพระยา ให้มีส่วนร่วมในการพัฒนาท้องถิ่นในทุกด้าน การพัฒนา องค์การบริหารส่วนตำบลตาพระยา จะสมบูรณ์ได้จำเป็นต้องอาศัยความร่วมมือของชุมชนในพื้นที่ให้เกิดความตระหนักร่วมกันแก้ไขปัญหา และความเข้าใจในแนวทางการแก้ไขปัญหาอย่างจริงจัง องค์การบริหารส่วนตำบลตาพระยาจะได้เน้นให้คนเป็นศูนย์กลางของการพัฒนาในทุกกลุ่ม ทุกวัยของประชากร นอกจากนั้นยังได้เน้นการส่งเสริมและสนับสนุนให้การศึกษาเด็กก่อนวัยเรียน และพัฒนาเยาวชนให้พร้อมที่จะเป็นบุคลากรที่มีคุณภาพ โดยยึดกรอบแนวทางในการจัดระเบียบการศึกษา ส่วนด้านพัฒนาอาชีพนั้นจะเน้นพัฒนาเศรษฐกิจชุมชนพึ่งตนเองในท้องถิ่นและยังให้จัดตั้งเศรษฐกิจ แบบพอเพียงโดยส่วนรวม

การจัดทำแผนอัตรากำลัง ๓ ปี และการพัฒนาท้องถิ่นขององค์การบริหารส่วนตำบลตาพระยา จึงจำเป็นต้องกำหนดทิศทางให้เป็นไปในทิศทางเดียวกัน และให้สอดคล้องยุทธศาสตร์และแนวทางการพัฒนา ๓ ปี ตามวิสัยทัศน์ของตำบลตาพระยา คือ **“องค์การบริหารส่วนตำบลตาพระยาน่าอยู่ ประตูลู่แกมภูเขา พัฒนาการเกษตร รักษาระบบนิเวศน์ให้ยั่งยืน พื้นฟูศิลปวัฒนธรรมไทย”** ประกอบกับนโยบายการพัฒนาของผู้บริหาร มุ่งเน้นให้มีการพัฒนาคุณภาพชีวิตของ

ประชาชนมีคุณภาพที่ดีขึ้นและมีความปลอดภัยในชีวิตและทรัพย์สิน อยู่ในสิ่งแวดล้อมที่ดี มีการจัดการทรัพยากรและสิ่งแวดล้อม มีการพัฒนาด้านการศึกษา สาธารณสุข และส่งเสริมอาชีพอาชีพรองด้านการเกษตรกรรม เพื่อแก้ไขปัญหาความยากจน และกระจายได้มีการส่งเสริมอนุรักษ์ทรัพยากรธรรมชาติและสิ่งแวดล้อม และฟื้นฟูอนุรักษ์ส่งเสริมศิลปะ วัฒนธรรม ประเพณี ไทย ตลอดจนการสร้างความเข้มแข็งในชุมชนการมีส่วนร่วมทุกภาคส่วนในกิจกรรมต่างๆ โดยร่วมคิด ร่วมทำ ร่วมแก้ไขปัญหา เพื่อหาแนวไปสู่การพัฒนาตำบล เพื่อให้ตำบลตาพระยาเป็นตำบลน่าอยู่ ตลอดไป สำหรับยุทธศาสตร์การพัฒนาของตำบลตาพระยา ได้กำหนดไว้ ๕ ยุทธศาสตร์การพัฒนา ดังนี้

ยุทธศาสตร์ที่ ๑ ด้านความปลอดภัยคุณภาพชีวิต

ยุทธศาสตร์ที่ ๒ ด้านส่งเสริมเศรษฐกิจ

ยุทธศาสตร์ที่ ๓ ด้านพัฒนาศักยภาพการผลิตเพิ่มมูลค่าสินค้าด้านการเกษตร

ยุทธศาสตร์ที่ ๔ ด้านการบริหารจัดการทรัพยากรธรรมชาติและสิ่งแวดล้อม

ยุทธศาสตร์ที่ ๕ ด้านศิลปวัฒนธรรม จารีตประเพณี ภูมิปัญญาไทย

โดยได้กำหนดแนวทางการพัฒนา ทั้ง ๕ ยุทธศาสตร์ ของตำบลตาพระยา ดังนี้

ยุทธศาสตร์ที่ ๑ ด้านความปลอดภัยคุณภาพชีวิต

แนวทางการพัฒนา

๑. การพัฒนาบริการพื้นฐาน และการจัดการทรัพยากรและสิ่งแวดล้อม โดยมีการพัฒนาเส้นทางคมนาคม ระบบประปา ไฟฟ้า โทรศัพท์ สิ่งสาธารณูปโภคและสาธารณูปการ มีการปรับปรุงภูมิทัศน์สถานที่ราชการ ที่สาธารณะ หมู่บ้าน ถนนหนทาง ให้เรียบร้อยสะอาดสวยงาม และมีการบริการพื้นฐานที่สะดวก และเพียงพอ

๒. การพัฒนาด้านความปลอดภัยในและคุณภาพชีวิต โดยการพัฒนาด้านการศึกษาของเยาวชน ประชาชน และบุคลากรในการปฏิบัติงานให้มีประสิทธิภาพต่อการพัฒนาองค์กร ศาสนา วัฒนธรรม พัฒนาด้านสาธารณสุข การประกอบอาชีพ การจัดการให้มีความมั่นคงปลอดภัย ปลอดภัยจากมลภาวะ เพื่อคุณภาพชีวิตที่ดี

๓. การพัฒนาด้านแก้ไขปัญหาความยากจน และกระจายรายได้ โดยการเพิ่มรายได้ ลดรายจ่าย พัฒนาทักษะฝีมือ พร้อมทั้งส่งเสริมอาชีพ

๔. การส่งเสริมศิลปวัฒนธรรม และส่งเสริมพัฒนาให้ความรู้ ทัศนคติให้เยาวชนและประชาชนตื่นตัวถึงความสำคัญ ของระบอบประชาธิปไตย มีส่วนร่วมกำหนดวิสัยทัศน์ ความต้องการ การแก้ไขปัญหา ประเมินผล และตรวจสอบ

ยุทธศาสตร์ที่ ๒ ด้านส่งเสริมเศรษฐกิจ

แนวทางการพัฒนา

๑. การพัฒนาความสัมพันธ์กับประเทศเพื่อนบ้าน เพิ่มศักยภาพในการแข่งขันด้านเศรษฐกิจ วัฒนธรรม การศึกษา สาธารณสุขและการท่องเที่ยว

๒. ซ่อมแซมบำรุงรักษาถนนสายช่องตาพระยา ให้อยู่ในสภาพดีเหมาะสมกับการคมนาคมขนส่ง

๓. ส่งเสริมให้มีการประชาสัมพันธ์ ให้มีการค้าบริเวณช่องตาพระยา – บึงตะกวน ในอนาคต

๔. ส่งเสริมด้านวัฒนธรรม แหล่งท่องเที่ยวในอนาคต

ยุทธศาสตร์ที่ ๓ ด้านพัฒนาศักยภาพการผลิตเพิ่มมูลค่าสินค้าด้านการเกษตร

แนวทางการพัฒนา

๑. พัฒนาเพิ่มศักยภาพในการเกษตร โดยพัฒนาคุณภาพดิน ส่งเสริมการใช้ปุ๋ยอินทรีย์ พัฒนาแหล่งน้ำให้สามารถนำมาใช้กับการเกษตรได้ ส่งเสริมการเลี้ยงสัตว์ ส่งเสริมเศรษฐกิจชุมชน ส่งเสริมอาชีพการทำปุ๋ยหมัก

๒. ส่งเสริมอบรมพัฒนาบุคลากร บำรุงรักษาเส้นทางขนส่งพืชไร่ ส่งเสริมการแปรรูปผลผลิต ส่งเสริมให้ตลาดกลางรับซื้อสินค้า และมีลานค้าชุมชน โครงการหนึ่งตำบล หนึ่งผลิตภัณฑ์

ยุทธศาสตร์ที่ ๔ ด้านการบริหารจัดการทรัพยากรธรรมชาติและสิ่งแวดล้อม

แนวทางการพัฒนา

๑. ส่งเสริมอนุรักษ์ทรัพยากรธรรมชาติและสิ่งแวดล้อม โดยประสานงานในพื้นที่ ประชาสัมพันธ์ อบรม ส่งเสริม สนับสนุนให้ร่วมกัน บำรุงรักษาดูแลทรัพยากรธรรมชาติ สิ่งแวดล้อม และที่สาธารณะภายในเขตตำบลตาพระยา

๒. ส่งเสริมให้เกษตรกรทำเกษตรแบบธรรมชาติ

๓. ส่งเสริมใช้หลักปรัชญาเศรษฐกิจพอเพียงตามแนวทางพระราชดำรัส

ยุทธศาสตร์ที่ ๕ ด้านศิลปวัฒนธรรม จารีตประเพณี ภูมิปัญญาไทย

แนวทางการพัฒนา

๑. ส่งเสริมการเรียนรู้ ศิลปะ อารยธรรม วัฒนธรรม ประเพณี ภูมิปัญญาท้องถิ่น

๒. ส่งเสริม พัฒนา ศิลปะ วัฒนธรรม ประเพณี ภูมิปัญญาชาวบ้าน ให้คงอยู่สืบต่อไป

๓. เชื่อมโยงการเรียนรู้ การพัฒนาฝีมือ ไปสู่การเพิ่มรายได้โครงการหนึ่งตำบล หนึ่งผลิตภัณฑ์ ประสานงานในพื้นที่ ประชาสัมพันธ์ อบรมส่งเสริมสนับสนุนให้ร่วมกัน บำรุงรักษาดูแล ทรัพยากรธรรมชาติ สิ่งแวดล้อม และที่สาธารณะภายในเขตตำบลตาพระยา

วิเคราะห์อัตรากำลังที่มีขององค์การบริหารส่วนตำบลตาพระยา

การวิเคราะห์สภาวะแวดล้อม (SWOT Analysis) เป็นเครื่องมือในการประเมินสถานการณ์สำหรับองค์กร ซึ่งช่วยผู้บริหารกำหนด จุดแข็ง และ จุดอ่อน ขององค์กร จากสภาพแวดล้อมภายใน โอกาส และอุปสรรคจากสภาพแวดล้อมภายนอก ตลอดจนผลกระทบจากปัจจัย ต่างๆ ต่อการทำงานขององค์กร การวิเคราะห์ SWOT Analysis เป็นเครื่องมือในการวิเคราะห์สถานการณ์ เพื่อให้ ผู้บริหารรู้ จุดแข็ง จุดอ่อน โอกาส และอุปสรรคขององค์กร ซึ่งจะช่วยให้ทราบว่าองค์กรได้เดินทางมาถูกทิศและไม่หลงทาง นอกจากนี้ยังบอกได้ว่าองค์กรมีแรงขับเคลื่อน ไปยังเป้าหมายได้ดีหรือไม่ มั่นใจได้อย่างไรว่าระบบการทำงานในองค์กรยังมีประสิทธิภาพอยู่ มีจุดอ่อนที่จะต้องปรับปรุงอย่างไร ซึ่งการวิเคราะห์สภาวะแวดล้อม SWOT Analysis มีปัจจัยที่ควรนำมาพิจารณา ๒ ส่วน ดังนี้

๑. ปัจจัยภายใน (Internal Environment Analysis) ได้แก่

๑.๑ S มาจาก Strengths

หมายถึง จุดเด่นหรือจุดแข็ง ซึ่งเป็นผลมาจากปัจจัยภายใน เป็นข้อดีที่ เกิดจากสภาพแวดล้อมภายในองค์กร เช่น จุดแข็งด้านส่วนประสม จุดแข็งด้านการเงิน จุดแข็งด้านการผลิต จุดแข็งด้านทรัพยากรบุคคล องค์กรจะต้องใช้ประโยชน์จากจุดแข็งในการกำหนดกลยุทธ์

๑.๒ W มาจาก Weaknesses

หมายถึง จุดด้อยหรือจุดอ่อน ซึ่งเป็นผลมาจากปัจจัยภายใน เป็น ปัญหาหรือข้อบกพร่องที่เกิดจากสภาพแวดล้อมภายในต่างๆ ขององค์กร ซึ่งองค์กรจะต้องหาวิธีในการแก้ปัญหาเหล่านั้น

๒. ปัจจัยภายนอก (External Environment Analysis) ได้แก่

๒.๑ O มาจาก Opportunities

หมายถึง โอกาส เป็นผลจากการที่สภาพแวดล้อม ภายนอกขององค์กรเอื้อประโยชน์หรือส่งเสริมการ ดำเนินงานขององค์กร โอกาสแตกต่างจากจุดแข็งตรงที่โอกาสนั้น เป็นผลมาจากสภาพแวดล้อมภายนอก แต่จุดแข็งนั้นเป็นผลมาจากสภาพแวดล้อมภายใน ผู้บริหารที่ดีจะต้องเสาะ แสวงหาโอกาสอยู่เสมอ และใช้ประโยชน์จากโอกาสนั้น

๒.๒ T มาจาก Threats

หมายถึง อุปสรรค เป็นข้อจำกัดที่เกิดจากสภาพแวดล้อม ภายนอก ซึ่งการบริหารจำเป็นต้องปรับกลยุทธ์ให้สอดคล้องและพยายามขจัดอุปสรรค ต่างๆ ที่เกิดขึ้นให้ได้จริง

ดังนั้น องค์กรบริหารส่วนตำบลตาพระยาจึงได้ทำการวิเคราะห์ปัจจัยภายใน และปัจจัยภายนอก เพื่อนำผลมาปรับใช้กับกลยุทธ์ด้านการวางแผนคนให้เหมาะสมปริมาณงาน ดังนี้

๑. วิเคราะห์ปัจจัยภายใน ภายนอก (SWOT)

ของบุคลากรในสังกัด องค์การบริหารส่วนตำบลตาพระยา (ระดับตำบล)

จุดแข็ง S	จุดอ่อน W
๑. มีภูมิลำเนาอยู่ในพื้นที่ อบต. และพื้นที่ใกล้ อบต. ๒. มีผู้หญิงมากกว่าผู้ชายทำให้การทำงานละเอียดรอบคอบไม่มีพฤติกรรมเสี่ยงต่อการทุจริต ๓. มีการพัฒนาศึกษาหาความรู้เพิ่มเติมอยู่เสมอ ๔. เป็นคนในตำบลสามารถทำงานคล่องตัว โดยใช้ความสัมพันธ์ส่วนตัวได้	๑. บางส่วนมีความรู้ไม่สอดคล้องกับภารกิจของ อบต. ๒. ทำงานในลักษณะเชื่อความคิดส่วนตัวมากกว่าหลักการและเหตุผลที่ถูกต้องของทางราชการ ๓. ไม่ยอมรับหลักการความรู้ใหม่ๆ เพื่อปรับใช้การปฏิบัติหน้าที่ ๔. มีภาระหนี้สิน

โอกาส O	ข้อจำกัด T
๑. มีความใกล้ชิดคุ้นเคยกับประชาชนทำให้เกิดความ	๑. ส่วนมากมีเงินเดือน/ค่าจ้างน้อย รายได้ไม่

<p>ร่วมมือในการทำงานง่ายขึ้น</p> <p>๒. มีความจริงใจในการพัฒนาให้บริการประชาชนและอุทิศตนได้ตลอดเวลา</p> <p>๓. ตำบลยังมีความคาดหวังในตัวผู้บริหารและการทำงาน และอบต.ในฐานะตัวแทน</p>	<p>เพียงพอต่อการครองชีพ</p> <p>๒. ระดับความรู้ไม่เหมาะสมสอดคล้องกับความยากของงาน</p> <p>๓. พื้นที่กว้างทำให้บุคลากรที่มีอยู่ไม่พอให้บริการ</p> <p>๔. มีความก้าวหน้าในวงแคบ</p>
--	--

๒. วิเคราะห์ปัจจัยภายใน ภายนอก (SWOT)
ขององค์การบริหารส่วนตำบลตาพระยา (ระดับองค์กร)

<u>จุดแข็ง</u> S	<u>จุดอ่อน</u> W
<p>๑. บุคลากรมีความรักถิ่นไม่ต้องการย้าย</p> <p>๒. การเดินทางสะดวกทำงานเกินเวลาได้</p> <p>๓. ชุมชนยังมีความคาดหวังในตัวผู้บริหารและการทำงาน และ อบต.ในฐานะตัวแทน</p> <p>๔. มีการส่งเสริมการศึกษาและฝึกอบรมบุคลากร</p> <p>๕. ให้โอกาสในการพัฒนาและส่งเสริมความก้าวหน้าของบุคลากรภายในองค์กรอย่างเสมอภาคกัน</p> <p>๖. ส่งเสริมให้มีการนำความรู้และทักษะใหม่ ๆ ที่ได้จากการศึกษาและฝึกอบรมมาใช้ในการปฏิบัติงาน</p>	<p>๑. ขาดบุคลากรที่มีความรู้เฉพาะด้านทางวิชาชีพ</p> <p>๒. พื้นที่พัฒนากว้าง ปัญหาทำให้บางสายงานมีบุคลากรไม่เพียงพอหรือไม่มี</p> <p>๓. อาคารสำนักงานคับแคบ</p>
<u>โอกาส</u> O	<u>ข้อจำกัด</u> T
<p>๑. ประชาชนให้ความร่วมมือในการพัฒนา อบต.ดี</p> <p>๒. มีความคุ้นเคยกันทุกคน</p> <p>๓. บุคลากรมีถิ่นที่อยู่กระจายทั่วเขต อบต. ทำให้รู้สภาพพื้นที่ ทิศนคติของประชาชนได้ดี</p> <p>๔. บุคลากรมีการพัฒนาความรู้ปริญญาตรี /ปริญญาโทเพิ่มขึ้น</p> <p>๕. ผู้บริหารและผู้บังคับบัญชาตามสายงานมีบทบาทในการช่วยให้บุคลากรบรรลุเป้าประสงค์</p>	<p>๑. มีระบบอุปถัมภ์และกลุ่มพรรคพวกจากความสัมพันธ์แบบเครือญาติในชุมชน การดำเนินการทางวินัยเป็นไปได้ยากมักกระทบญาติพี่น้อง</p> <p>๒. ขาดบุคลากรที่มีความเชี่ยวชาญบางสายงาน ความรู้ที่มีจำกัดทำให้ต้องเพิ่มพูนความรู้ให้หลากหลายจึงจะทำงานได้ ครอบคลุมภารกิจ ของ อบต.</p> <p>๓. งบประมาณน้อยเมื่อเปรียบเทียบกับพื้นที่ จำนวนประชากร และภารกิจ</p>

เมื่อได้วิเคราะห์ การกำหนดอัตรากำลัง ตามแผนอัตรากำลัง ๓ ปี ประจำปีงบประมาณ พ.ศ. ๒๕๖๔ - ๒๕๖๖ กับแผนพัฒนา ๓ ปี ประจำปีงบประมาณ พ.ศ. ๒๕๖๔ - ๒๕๖๖ ของตำบลตาพระยา ซึ่งนับได้ว่าเป็นการ กำหนดตำแหน่งที่ส่งผลต่อการพัฒนาท้องถิ่น ให้สอดคล้องกับภารกิจอำนาจหน้าที่ และเป็นการสร้างความเข้มแข็งของชุมชน เพื่อให้ประชาชนมีส่วนร่วม ทุกกระบวนการ โดยร่วมคิด ร่วมทำ ร่วมแก้ไขปัญหา ร่วมสร้างจัดทำส่งเสริมความเข้มแข็งของ ชุมชนในเขตพื้นที่ ให้มีส่วนร่วมในการพัฒนาท้องถิ่นในทุกๆ ด้าน ซึ่งการพัฒนาองค์การบริหารส่วนตำบลตาพระยา จะ สมบูรณ์ได้จำเป็นต้องอาศัยความร่วมมือของทุกภาคส่วน ประชาชน ชุมชน ในพื้นที่ต้องร่วมกันแก้ไขปัญหาและความเข้าใจใน แนวทางแก้ไขปัญหากันอย่างจริงจัง โดยเน้นให้คนเป็นศูนย์กลางในการพัฒนา ทุกกลุ่ม ทุกวัยของประชากร นอกจากนี้ยัง ส่งเสริมและสนับสนุนให้การศึกษาเด็กก่อนวัยเรียน และพัฒนาเยาวชนให้พร้อมที่จะเป็นบุคลากรที่มีคุณภาพ โดยยึดกรอบ แนวทางในการจัดระเบียบการศึกษา และส่งเสริมอาชีพเพื่อให้ประชาชนสามารถช่วยเหลือตนเองได้

การวิเคราะห์ภารกิจ อำนาจหน้าที่ขององค์การบริหารส่วนตำบล ตามพระราชบัญญัติสภา ตำบลและองค์การบริหารส่วนตำบล พ.ศ.๒๕๓๗ (แก้ไขเพิ่มเติม) และพระราชบัญญัติกำหนดแผนและขั้นตอน การกระจายอำนาจให้แก่องค์กรปกครองส่วนท้องถิ่น พ.ศ.๒๕๔๒ และตามกฎหมายอื่น โดยใช้เทคนิค Swot เข้ามาช่วย ทั้งนี้เพื่อให้ทราบว่า อบต. มีอำนาจหน้าที่ ที่จะเข้าไปแก้ไขปัญหาในเขตพื้นที่ให้ตรงกับ ความ ต้องการของประชาชนได้อย่างไร โดยวิเคราะห์จุดแข็ง - จุดอ่อน - โอกาส - ภัยคุกคาม หรืออุปสรรคในการ ดำเนินการตามภารกิจตามหลัก Swot องค์การบริหารส่วนตำบลตาพระยา กำหนดวิธีการดำเนินการตาม ภารกิจให้สอดคล้องกับแผนพัฒนาท้องถิ่น ทั้งนี้การวิเคราะห์ภารกิจนั้นได้กำหนดภารกิจขององค์การบริหารส่วนตำบล เป็น ๗ ด้าน ซึ่งภารกิจดังกล่าวกำหนดอยู่ในพระราชบัญญัติสภาตำบลและองค์การบริหารส่วนตำบล พ.ศ. ๒๕๓๗ (แก้ไขเพิ่มเติม) และพระราชบัญญัติกำหนดแผนและขั้นตอนการกระจายอำนาจให้แก่องค์กรปกครอง ส่วนท้องถิ่น พ.ศ.๒๕๔๒ โดยจะทำการวิเคราะห์สถานะแวดล้อม (SWOT Analysis) เพื่อเป็นเครื่องมือในการ วิเคราะห์สถานการณ์ เพื่อให้ผู้บริหารรู้จุดแข็ง จุดอ่อน โอกาส และ อุปสรรคขององค์กร เพื่อประกอบการ ตัดสินใจในการกำหนดแผนคน ดังนี้

๕.๑ ด้านโครงสร้างพื้นฐาน มีภารกิจที่เกี่ยวข้องดังนี้

- (๑) จัดให้มีและบำรุงรักษาทางน้ำและทางบก (มาตรา ๖๗ (๑))
- (๒) ให้มีน้ำเพื่อการอุปโภค บริโภค และการเกษตร (มาตรา ๖๘(๑))
- (๓) ให้มีและบำรุงการไฟฟ้าหรือแสงสว่างโดยวิธีอื่น (มาตรา ๖๘(๒))
- (๔) ให้มีและบำรุงรักษาทางระบายน้ำ (มาตรา ๖๘(๓))
- (๕) การสาธารณสุข โภคและ การก่อสร้างอื่นๆ (มาตรา ๑๖(๔))
- (๖) การสาธารณสุข (มาตรา ๑๖(๕))

๕.๒ ด้านส่งเสริมคุณภาพชีวิต มีภารกิจที่เกี่ยวข้อง ดังนี้

- (๑) ส่งเสริมการพัฒนาสตรี เด็ก เยาวชน ผู้สูงอายุ และผู้พิการ (มาตรา ๖๗(๓))
- (๒) ป้องกันโรคและระงับโรคติดต่อ (มาตรา ๖๗(๓))
- (๓) ให้มีและบำรุงสถานที่ประชุม การกีฬา การพักผ่อนหย่อนใจและสวนสาธารณะ

(มาตรา ๖๘(๔))

(๔) การสังคมสงเคราะห์ และการพัฒนาคุณภาพชีวิตเด็ก สตรี คนชรา และผู้ด้อยโอกาส (มาตรา ๑๖(๑๐))

(๕) การปรับปรุงแหล่งชุมชนแออัดและการจัดการเกี่ยวกับที่อยู่อาศัย (มาตรา ๑๖(๑))

(๖) การส่งเสริมประชาธิปไตย ความเสมอภาค และสิทธิเสรีภาพของประชาชน (มาตรา ๑๖ (๕))

(๗) การสาธารณสุข การอนามัยครอบครัวและการรักษาพยาบาล (มาตรา ๑๖(๑๙))

๕.๓ ด้านการจัดระเบียบชุมชน สังคม และการรักษาความสงบเรียบร้อย
มีภารกิจที่เกี่ยวข้อง ดังนี้

(๑) การป้องกันและบรรเทาสาธารณภัย (มาตรา ๖๗(๔))

(๒) การคุ้มครองดูแลและรักษาทรัพย์สินอันเป็นสาธารณสมบัติของแผ่นดิน (มาตรา ๖๘(๘))

(๓) การผังเมือง (มาตรา ๖๘(๑๓))

(๔) การรักษาความสะอาดและความเป็นระเบียบเรียบร้อยของบ้านเมือง (มาตรา ๑๖(๑๗))

(๕) การควบคุมอาคาร (มาตรา ๑๖(๒๘))

(๖) การรักษาความสงบเรียบร้อย การส่งเสริมสนับสนุนป้องกันและรักษาความปลอดภัยในชีวิตและทรัพย์สิน (มาตรา ๑๖(๓๐))

๕.๔ ด้านการวางแผน การส่งเสริมการลงทุน พาณิชยกรรมและการท่องเที่ยว มีภารกิจที่เกี่ยวข้อง ดังนี้

(๑) ส่งเสริมให้มีอุตสาหกรรมในครอบครัว (มาตรา ๖๘(๖))

(๒) ให้มีและส่งเสริมกลุ่มเกษตรกร และกิจการสหกรณ์ (มาตรา ๖๘(๕))

(๓) บำรุงและส่งเสริมการประกอบอาชีพของราษฎร (มาตรา ๖๘(๗))

(๔) ให้มีตลาด (มาตรา ๖๘(๑๐))

(๕) การท่องเที่ยว (มาตรา ๖๘(๑๒))

(๖) กิจการเกี่ยวกับการพาณิชย์ (มาตรา ๖๘(๑๑))

(๗) การส่งเสริม การฝึกและประกอบอาชีพ (มาตรา ๑๖(๖))

(๘) การพาณิชย์กรรมและการส่งเสริมการลงทุน (มาตรา ๑๖(๗))

๕.๕ ด้านการบริหารจัดการและการอนุรักษ์ทรัพยากรธรรมชาติและสิ่งแวดล้อม มีภารกิจที่เกี่ยวข้อง ดังนี้

(๑) คุ้มครอง ดูแล และบำรุงรักษาทรัพยากรธรรมชาติและสิ่งแวดล้อม (มาตรา ๖๗ (๗))

(๒) รักษาความสะอาดของถนน ทางน้ำ ทางเดิน และที่สาธารณะ รวมทั้งกำจัดมูลฝอยและสิ่งปฏิกูล (มาตรา ๖๗(๒))

(๓) การจัดการสิ่งแวดล้อมและมลพิษต่างๆ (มาตรา ๑๗ (๑๒))

๕.๖ ด้านการศึกษา ศาสนา ศิลปวัฒนธรรม จารีตประเพณี และภูมิปัญญาท้องถิ่น
มีภารกิจที่เกี่ยวข้อง ดังนี้

๑) บำรุงรักษาศิลปะ จารีตประเพณี ภูมิปัญญาท้องถิ่น และวัฒนธรรมอันดีของท้องถิ่น (มาตรา ๖๗(๘))

๒) ส่งเสริมการศึกษา ศาสนา และวัฒนธรรม (มาตรา ๖๗(๕))

- ๓) การจัดการศึกษา (มาตรา ๑๖(๙))
- ๔) การส่งเสริมการศึกษา จารีตประเพณี และวัฒนธรรมอันดีงามของท้องถิ่น

(มาตรา ๑๗(๑๘))

๕.๗ ด้านการบริหารจัดการและการสนับสนุนการปฏิบัติภารกิจของส่วนราชการและองค์กรปกครองส่วนท้องถิ่น มีภารกิจที่เกี่ยวข้อง ดังนี้

- (๑) สนับสนุนสภาพตำบลและองค์กรปกครองส่วนท้องถิ่นอื่นในการพัฒนาท้องถิ่น

(มาตรา ๔๕(๓))

(๒) ปฏิบัติหน้าที่อื่นตามที่ทางราชการมอบหมายโดยจัดสรรงบประมาณหรือบุคลากรให้ตามความจำเป็นและสมควร (มาตรา ๖๗ (๙))

- (๓) ส่งเสริมการมีส่วนร่วมของราษฎร ในการมีมาตรการป้องกัน (มาตรา ๑๖(๑๖))

(๔) การประสานและให้ความร่วมมือในการปฏิบัติหน้าที่ขององค์กรปกครองส่วนท้องถิ่น (มาตรา ๑๗(๓))

(๕) การสร้างและบำรุงรักษาทางบกและทางน้ำที่เชื่อมต่อระหว่างองค์การปกครองส่วนท้องถิ่นอื่น (มาตรา ๑๗(๑๖))

ภารกิจทั้ง ๗ ด้านตามที่กฎหมายกำหนด ให้อำนาจองค์การบริหารส่วนตำบลสามารถจะแก้ไขปัญหาขององค์การบริหารส่วนตำบลตาพระยา ได้เป็นอย่างดี มีประสิทธิภาพและประสิทธิผล โดยคำนึงถึงความต้องการของประชาชนในเขตพื้นที่ประกอบด้วย การดำเนินการขององค์การบริหารส่วนตำบล จะต้องสอดคล้องกับแผนพัฒนาเศรษฐกิจและสังคมแห่งชาติ แผนพัฒนาจังหวัด แผนพัฒนาอำเภอ แผนพัฒนาตำบล นโยบายของรัฐบาล และนโยบายของ ผู้บริหารขององค์การบริหารส่วนตำบลเป็นสำคัญ

หมายเหตุ : มาตรา ๖๗,๖๘ หมายถึง พ.ร.บ.สภาตำบลและองค์การบริหารส่วนตำบล พ.ศ.๒๕๔๓
 มาตรา ๑๖,๑๗ และ ๔๕ หมายถึง พ.ร.บ.กำหนดแผนและขั้นตอนกระจายอำนาจให้แก่
 องค์กรปกครองส่วนท้องถิ่น พ.ศ.๒๕๔๒

๖. ภารกิจหลัก และภารกิจรอง ที่องค์กรปกครองส่วนท้องถิ่นจะดำเนินการ

สำหรับการกำหนดส่วนราชการที่มีหน้าที่เกี่ยวข้องกับยุทธศาสตร์ที่ ๕ ด้านศิลปวัฒนธรรม จารีตประเพณี ภูมิปัญญาไทย คือ สำนักงานปลัด กองคลัง กองช่าง และกองการศึกษา ศาสนาและวัฒนธรรม และกำหนดตำแหน่งที่มีหน้าที่ในการปฏิบัติงาน ตามยุทธศาสตร์ที่ ๕ ทั้ง ๕ ส่วนราชการ เพื่อบริการภารกิจหลัก และภารกิจรอง และเป็นการเพิ่มศักยภาพคนภายในองค์กรให้ทันต่อสภาพเหตุการณ์ปัจจุบัน จึงนับได้ว่าเป็นจุดแข็งและโอกาส ขององค์การบริหารส่วนตำบลตาพระยา ดังนั้นองค์การบริหารส่วนตำบลตาพระยา จึงกำหนดภารกิจหลัก และภารกิจรองที่ จะดำเนินการ ดังนี้

๖.๑ ภารกิจหลัก

- ๖.๑.๑ ด้านการปรับปรุงโครงสร้างพื้นฐาน
- ๖.๑.๒ ด้านการส่งเสริมคุณภาพชีวิต
- ๖.๑.๓ ด้านการจัดระเบียบชุมชน สังคม และการรักษาความสงบเรียบร้อย
- ๖.๑.๔ ด้านการอนุรักษ์ทรัพยากรธรรมชาติและสิ่งแวดล้อม

- ๖.๑.๕ ด้านการพัฒนาการเมืองและการบริหาร
- ๖.๑.๖ ด้านการส่งเสริมการศึกษา
- ๖.๑.๗ ด้านการป้องกันและบรรเทาสาธารณภัย

๖.๒ ภารกิจรอง

- ๖.๒.๑ การฟื้นฟูวัฒนธรรมและส่งเสริมประเพณี
- ๖.๒.๒ การสนับสนุนและส่งเสริมศักยภาพกลุ่มอาชีพ
- ๖.๒.๓ การส่งเสริมการเกษตรและการประกอบอาชีพทางการเกษตร
- ๖.๒.๔ ด้านการวางแผน การส่งเสริมการลงทุน

๗. สรุปปัญหาและแนวทางในการกำหนดโครงสร้างส่วนราชการและกรอบอัตรากำลัง

การวิเคราะห์สภาวะแวดล้อม (SWOT Analysis) เป็นเครื่องมือในการประเมินสถานการณ์สำหรับองค์กร ซึ่งช่วยผู้บริหารกำหนด จุดแข็งและ จุดอ่อน ขององค์กร จากสภาพแวดล้อมภายใน โอกาสและอุปสรรคจากสภาพแวดล้อมภายนอก ตลอดจนผลกระทบจากปัจจัยต่าง ๆ ต่อการทำงานขององค์กร การวิเคราะห์ SWOT Analysis เป็นเครื่องมือในการวิเคราะห์สถานการณ์ เพื่อให้ ผู้บริหารรู้จุดแข็ง จุดอ่อน โอกาสและอุปสรรคขององค์กร ซึ่งจะช่วยให้ทราบว่าองค์กรได้เดินทางมาถูกทิศและไม่หลงทาง นอกจากนี้ยังบอกได้ว่าองค์กรมีแรงขับเคลื่อน ไปยังเป้าหมายได้ดีหรือไม่ มั่นใจได้อย่างไรว่าระบบการทำงานในองค์กรยังมีประสิทธิภาพอยู่ มีจุดอ่อนที่จะต้องปรับปรุงอย่างไร ซึ่งการวิเคราะห์สภาวะแวดล้อม SWOT Analysis มีปัจจัยที่ควรนำมาพิจารณา ๒ ส่วน ดังนี้

๑. ปัจจัยภายใน (Internal Environment Analysis) ได้แก่

๑.๑ S มาจาก Strengths หมายถึง จุดเด่นหรือจุดแข็ง ซึ่งเป็นผลมาจากปัจจัยภายใน เป็นข้อดีที่เกิดจากสภาพแวดล้อมภายในองค์กร เช่น จุดแข็งด้านส่วนประสม จุดแข็งด้านการเงิน จุดแข็งด้าน

การผลิต จุดแข็งด้านทรัพยากรบุคคล องค์กรจะต้องใช้ประโยชน์จากจุดแข็งในการกำหนดกลยุทธ์
 ๑.๒ W มาจาก Weaknesses หมายถึง จุดด้อยหรือจุดอ่อน ซึ่งเป็นผลมาจากปัจจัยภายใน เป็น ปัญหาหรือข้อบกพร่องที่เกิดจากสภาพแวดล้อมภายในต่างๆ ขององค์กร ซึ่งองค์กรจะต้องหาวิธีในการแก้ปัญหานั้น

๒. ปัจจัยภายนอก (External Environment Analysis) ได้แก่

๒.๑ O มาจาก Opportunities หมายถึง โอกาส เป็นผลจากการที่สภาพแวดล้อมภายนอกขององค์กรเอื้อประโยชน์หรือส่งเสริมการดำเนินงานขององค์กร โอกาสแตกต่างจากจุดแข็งตรงที่โอกาสนั้นเป็นผลมาจากสภาพแวดล้อมภายนอก แต่จุดแข็งนั้นเป็นผลมาจากสภาพแวดล้อมภายใน ผู้บริหารที่ดีจะต้องเสาะแสวงหาโอกาสอยู่เสมอ และใช้ประโยชน์จากโอกาสนั้น

๒.๒ T มาจาก Threats หมายถึง อุปสรรค เป็นข้อจำกัดที่เกิดจากสภาพแวดล้อมภายนอก ซึ่งการบริหารจำเป็นต้องปรับกลยุทธ์ให้สอดคล้องและพยายามขจัดอุปสรรคต่างๆ ที่เกิดขึ้นให้ได้จริง

วิเคราะห์ปัจจัยภายใน ภายนอก (SWOT)

ขององค์การบริหารส่วนตำบลตาพระยา (ระดับตัวบุคลากร)

<p>จุดแข็ง S</p> <ol style="list-style-type: none"> มีภูมิคำเนาอยู่ในพื้นที่ อบต. และพื้นที่ใกล้ อบต. มีอายุเฉลี่ย ๒๕ – ๔๐ ปี เป็นวัยทำงาน มีผู้หญิงมากกว่าผู้ชายทำให้การทำงานละเอียดรอบคอบไม่มีพฤติกรรมเสี่ยงต่อการทุจริต มีการพัฒนาศึกษาหาความรู้เพิ่มเติมอยู่เสมอ เป็นคนในชุมชนสามารถทำงานคล่องตัว โดยใช้ความสัมพันธ์ส่วนตัวได้ 	<p>จุดอ่อน W</p> <ol style="list-style-type: none"> บางส่วนมีความรู้ไม่สอดคล้องกับภารกิจของ อบต. ทำงานในลักษณะเชื่อความคิดส่วนตัวมากกว่าหลักการและเหตุผลที่ถูกต้องของทางราชการ ขาดการประชุมวางแผนร่วมกันในระดับหน่วยงาน ขาดการทำงานเป็นทีม ขาดการเชื่อมโยงระบบ การทำงานแทนกันไม่ได้
<p>โอกาส O</p> <ol style="list-style-type: none"> มีความใกล้ชิดคุ้นเคยกับประชาชนทำให้เกิดความร่วมมือในการทำงานง่ายขึ้น มีความจริงใจในการพัฒนาอุทิศตนได้ตลอดเวลา ชุมชนยังมีความคาดหวังในตัวผู้บริหารและการทำงานและ อบต.ในฐานะตัวแทน 	<p>ข้อจำกัด T</p> <ol style="list-style-type: none"> ส่วนมากมีเงินเดือน/ค่าจ้างน้อย รายได้ไม่เพียงพอ ระดับความรู้ไม่เหมาะสมสอดคล้องกับความยากของงาน พื้นที่กว้างทำให้บุคลากรที่มีอยู่ไม่พอให้บริการ มีความก้าวหน้าในวงแคบ

วิเคราะห์ปัจจัยภายใน ภายนอก (SWOT)

ขององค์การบริหารส่วนตำบลตาพระยา (ระดับองค์กร)

<p>จุดแข็ง S</p> <ol style="list-style-type: none"> บุคลากรมีความรักถิ่นไม่ต้องการย้าย การเดินทางสะดวกทำงานเกินเวลาได้ ชุมชนยังมีความคาดหวังในตัวผู้บริหารและการทำงาน และ อบต.ในฐานะตัวแทน มีการส่งเสริมการศึกษาและฝึกอบรมบุคลากร ให้โอกาสในการพัฒนาและส่งเสริมความก้าวหน้าของบุคลากรภายในองค์กรอย่างเสมอภาคกัน ส่งเสริมให้มีการนำความรู้และทักษะใหม่ ๆ ที่ได้จากการศึกษาและฝึกอบรมมาใช้ในการปฏิบัติงาน 	<p>จุดอ่อน W</p> <ol style="list-style-type: none"> ขาดบุคลากรที่มีความรู้เฉพาะด้านทางวิชาชีพ พื้นที่พัฒนามากว้าง ปัญหาทำให้บางสายงานมีบุคลากรไม่เพียงพอหรือไม่
--	--

<p>โอกาสO</p> <p>๑. ประชาชนให้ความร่วมมือในการพัฒนา อบต.ดี</p> <p>๒. มีความคุ้นเคยกันทุกคน</p> <p>๓. บุคลากรมีถิ่นที่อยู่กระจายทั่วเขต อบต. ทำให้รู้สภาพพื้นที่ ทิศนคติของประชาชนได้ดี</p> <p>๔. บุคลากรมีการพัฒนาความรู้ปริญญาดรี /ปริญญโทเพิ่มขึ้น</p> <p>๕. ผู้บริหารและผู้บังคับบัญชาตามสายงานมีบทบาทในการช่วยให้บุคลากรบรรลุเป้าประสงค์</p>	<p>ข้อจำกัดT</p> <p>๑. มีระบบอุปถัมภ์และกลุ่มพรรคพวกจาก ความสัมพันธ์แบบเครือญาติในชุมชน การ ดำเนินการทางวินัย เป็นไปได้ยากมักกระทบญาติพี่น้อง</p> <p>๒. ขาดบุคลากรที่มีความเชี่ยวชาญบางสายงานความรู้ที่มีจำกัดทำให้ต้องเพิ่มพูนความรู้ให้หลากหลายจึงจะทำงานได้ ครอบคลุมภารกิจ ของ อบต.</p> <p>๓. งบประมาณน้อยเมื่อเปรียบเทียบกับพื้นที่ จำนวนประชากร และภารกิจ</p>
---	---

องค์การบริหารส่วนตำบลตาพระยา จึงกำหนดโครงสร้างการแบ่งส่วนราชการออกเป็น ๕ ส่วน
ได้แก่

๑. **สำนักปลัด** มีหน้าที่รับผิดชอบเกี่ยวกับงานราชการทั่วไป ขององค์การบริหารส่วนตำบล และราชการที่มีได้กำหนดหน้าที่ของส่วนราชการใดองค์การบริหารส่วนตำบลโดยเฉพาะ รวมทั้งกำกับและเร่งรัดการปฏิบัติราชการของส่วนราชการในองค์การบริหารส่วนตำบล ให้เป็นไปตามนโยบาย แนวทางและแผนการปฏิบัติราชการขององค์การบริหารส่วนตำบล งานด้านธุรการ งานสารบรรณ การจัดทำแผนพัฒนา การจัดทำร่างข้อบัญญัติตำบล การจัดทำทะเบียนสมาชิกสภาองค์การบริหารส่วนตำบล การให้คำปรึกษาหน้าที่และความรับผิดชอบการปกครองบังคับบัญชาของพนักงานส่วนตำบล ลูกจ้าง และพนักงานจ้าง การบริหารงานบุคคลขององค์การบริหารส่วนตำบล ดำเนินการเกี่ยวกับอนุญาตต่าง ๆ และปฏิบัติงานที่ไม่อยู่ในความรับผิดชอบของส่วนราชการที่เรียกชื่ออื่น รวมทั้งกำกับและเร่งรัดการปฏิบัติราชการในองค์การบริหารส่วนตำบล ให้เป็นไปตามนโยบายแนวทางและแผนปฏิบัติราชการขององค์การบริหารส่วนตำบล โดยมีโครงสร้างงานในสำนักงานปลัด ดังนี้

- ๑.๑ งานบริหารงานทั่วไป
- ๑.๒ งานนโยบายและแผน
- ๑.๓ งานกฎหมายและคดี
- ๑.๔ งานสวัสดิการและพัฒนาชุมชน
- ๑.๕ งานป้องกันและบรรเทาสาธารณภัย
- ๑.๖ งานการเจ้าหน้าที่

- **สำนักปลัด** คุณสมบัติ ความรู้ ทักษะ วุฒิการศึกษา ที่ใช้ในการบรรจุ และแต่งตั้งให้พนักงานส่วนตำบล ลูกจ้างประจำ และพนักงานจ้าง ดำรงตำแหน่งในสำนักงานปลัด ส่วนใหญ่จะเน้นที่เรื่อง การวางแผน นโยบาย อำนวยการทั่วไป การบริการสาธารณะ ฯลฯ ส่วนวุฒิการศึกษา ที่ใช้ในการบรรจุแต่งตั้ง จะใช้คุณวุฒิตามมาตรฐานกำหนดตำแหน่งของแต่ละสายงาน เพื่อให้พนักงานแต่ละตำแหน่งสามารถปฏิบัติงานได้เต็มความสามารถและตรงตามความรู้ ประสบการณ์ที่แต่ละคนมี

๒. **กองคลัง** มีหน้าที่รับผิดชอบเกี่ยวกับการจัดทำบัญชีและทะเบียนรับ - จ่ายเงิน ทุกประเภท เกี่ยวกับการเงิน การเบิกจ่ายเงิน การเก็บรักษาเงิน การนำส่ง การฝากเงิน การตรวจเงินขององค์การบริหารส่วนตำบล รวบรวมสถิติเงินได้ประเภทต่าง ๆ การเบิกตัดปี การขยายเวลาเบิกจ่ายเงินงบประมาณ การหักภาษีและนำส่งรายงานเงินคงเหลือประจำวัน การรับและจ่ายขาดเงินสะสมขององค์การบริหารส่วนตำบล การยืมเงินทรองราชการ การจัดสรรผลประโยชน์จากสิ่งก่อสร้างและทรัพย์สิน ตรวจสอบงานของจังหวัดและสำนักงานตรวจเงินแผ่นดิน การพัฒนารายได้ การออกใบอนุญาตและค่าธรรมเนียมต่าง ๆ และปฏิบัติหน้าที่อื่นที่เกี่ยวข้อง โดยมีโครงสร้างงานในกองคลัง ดังนี้

๒.๑ งานการเงินและบัญชี

๒.๒ งานพัฒนาและจัดเก็บรายได้

๒.๓ งานทะเบียนทรัพย์สินและพัสดุ

- **กองคลัง** คุณสมบัติ ความรู้ ทักษะ วุฒิการศึกษา ที่ใช้ในการบรรจุ และแต่งตั้งให้พนักงานส่วนตำบล ลูกจ้างประจำ และพนักงานจ้าง ดำรงตำแหน่งในกองคลัง จะเน้นที่เรื่องการเงิน การบัญชี การพัสดุ การจัดเก็บรายได้ ฯลฯ ส่วนวุฒิการศึกษา ที่ใช้ในการบรรจุแต่งตั้งจะใช้คุณวุฒิตามมาตรฐานกำหนดตำแหน่งของแต่ละสายงาน เพื่อให้พนักงานแต่ละตำแหน่งสามารถปฏิบัติงานได้เต็มความสามารถและตรงตามความรู้ ประสบการณ์ที่แต่ละคนมี

๓ **กองช่าง** มีหน้าที่รับผิดชอบเกี่ยวกับการสำรวจ ออกแบบ การจัดทำข้อมูลทางด้านวิศวกรรม การจัดเก็บและทดสอบคุณภาพพัสดุ งานออกแบบและเขียนแบบ การตรวจสอบ การก่อสร้าง งานการควบคุมอาคารตามระเบียบกฎหมาย งานแผนปฏิบัติ งานการก่อสร้างและซ่อมบำรุง การควบคุมการก่อสร้าง และซ่อมบำรุง งานแผนงานด้านวิศวกรรมเครื่องจักรกล การรวบรวมประวัติติดตามควบคุมการปฏิบัติงานเครื่องจักรกล การควบคุม การบำรุงรักษาเครื่องจักรกลและยานพาหนะ งานเกี่ยวกับแผนงานควบคุม เก็บรักษา การเบิกจ่ายวัสดุ อุปกรณ์ อะไหล่ น้ำมันเชื้อเพลิง และงานอื่นที่เกี่ยวข้อง โดยมีโครงสร้างงานในกองช่าง ดังนี้

๓.๑ งานก่อสร้าง

๓.๒ งานออกแบบ และควบคุมอาคาร

- **กองช่าง** คุณสมบัติ ความรู้ ทักษะ วุฒิการศึกษา ที่ใช้ในการบรรจุ และแต่งตั้งให้พนักงานส่วนตำบล ลูกจ้างประจำ และพนักงานจ้าง ดำรงตำแหน่งในกองช่าง ส่วนใหญ่จะเน้นที่เรื่องสายงานช่าง การก่อสร้าง การออกแบบ การประมาณการราคา ฯลฯ ส่วนวุฒิการศึกษา ที่ใช้ในการบรรจุแต่งตั้งจะใช้คุณวุฒิตามมาตรฐานกำหนดตำแหน่งของแต่ละสายงาน เพื่อให้พนักงานแต่ละตำแหน่งสามารถปฏิบัติงานได้เต็มความสามารถและตรงตามความรู้ ประสบการณ์ที่แต่ละคนมี

๔. **กองการศึกษา ศาสนาและวัฒนธรรม** มีหน้าที่รับผิดชอบเกี่ยวกับปฏิบัติงานด้านการศึกษา การวิเคราะห์ วิจัย และพัฒนาหลักสูตร การแนะแนว การวัดผล ประเมินผล การพัฒนาตำราเรียน การวางแผนการศึกษา ตามมาตรฐานสถานศึกษา การจัดการส่งเสริมการศึกษา การจัดการและส่งเสริมศาสนาและประเพณีวัฒนธรรมท้องถิ่น การจัดการและส่งเสริมกีฬาและนันทนาการ และปฏิบัติงานอื่นที่เกี่ยวข้อง โดยมีโครงสร้างงานในกองการศึกษา ศาสนาและวัฒนธรรม ดังนี้

๔.๑ งานบริหารการศึกษา

๔.๒ งานส่งเสริมการศึกษาศาสนาและวัฒนธรรม

- **กองการศึกษาศาสนาและวัฒนธรรม** คุณสมบัติ ความรู้ ทักษะ วุฒิการศึกษา ที่ใช้ในการบรรจุ และแต่งตั้งให้พนักงานส่วนตำบล ลูกจ้างประจำ และพนักงานจ้าง ดำรงตำแหน่งในกองการศึกษาศาสนาและวัฒนธรรม ส่วนใหญ่จะเน้นที่เรื่องการวางแผนการศึกษา การพัฒนาการศึกษา ประเพณีวัฒนธรรมท้องถิ่น ภูมิปัญญา การบริการสาธารณะ ฯลฯ ส่วนวุฒิการศึกษา ที่ใช้ในการบรรจุแต่งตั้ง จะใช้คุณวุฒิตามมาตรฐานกำหนดตำแหน่งของแต่ละสายงาน เพื่อให้พนักงานแต่ละตำแหน่งสามารถปฏิบัติงานได้เต็มความสามารถและตรงตามความรู้ ประสบการณ์ที่แต่ละคนมี

๕. กองสาธารณสุขและสิ่งแวดล้อม มีหน้าที่รับผิดชอบดำเนินงานให้เป็นไปตามเจตนารมณ์ของกฎหมายที่ว่าด้วยการสาธารณสุขและสิ่งแวดล้อมพร้อมทั้งกฎหมายอื่นใดที่เกี่ยวข้องพัฒนาและปรับปรุงงานด้านสาธารณสุขและสิ่งแวดล้อม การอาชีวอนามัยการส่งเสริมสุขภาพ การควบคุมป้องกันโรคติดต่อและโรคไม่ติดต่อการพัฒนาพฤติกรรมอนามัย การสุขาภิบาลและอนามัยสิ่งแวดล้อมจัดให้บริการเผยแพร่ความรู้ทางด้านการส่งเสริมสุขภาพ การป้องกันโรคการควบคุมสิ่งแวดล้อม การคุ้มครองผู้บริโภค จัดบริการ รักษาความสะอาดการจัดการขยะมูลฝอย และปฏิบัติงานอื่นใดตามที่ได้รับมอบหมาย โดยมีโครงสร้างงานในกองสาธารณสุขและสิ่งแวดล้อม ดังนี้

๕.๑ งานอนามัยและสิ่งแวดล้อม

๕.๒ งานบริการสาธารณสุข

- **กองสาธารณสุขและสิ่งแวดล้อม** คุณสมบัติ ความรู้ ทักษะ วุฒิการศึกษา ที่ใช้ในการบรรจุ และแต่งตั้งให้พนักงานส่วนตำบล ลูกจ้างประจำ และพนักงานจ้าง ดำรงตำแหน่งในกองสาธารณสุขและสิ่งแวดล้อม ส่วนใหญ่จะเน้นที่เรื่องการวางแผนรักษาพยาบาล ให้การบริการสาธารณสุข อนามัยสิ่งแวดล้อม การบริการสาธารณะ ฯลฯ ส่วนวุฒิการศึกษา ที่ใช้ในการบรรจุแต่งตั้งจะใช้คุณวุฒิตามมาตรฐานกำหนดตำแหน่งของแต่ละสายงาน เพื่อให้พนักงานแต่ละตำแหน่งสามารถปฏิบัติงานได้เต็มความสามารถและตรงตามความรู้ ประสบการณ์ที่แต่ละคนมี

โดยองค์การบริหารส่วนตำบลตาพระยา กำหนดกรอบอัตรากำลังจำนวนทั้งสิ้น ๖๒ อัตรา ไม่มีการกำหนดตำแหน่งเพิ่มใหม่ เนื่องจากบุคลากรที่มีอยู่ปัจจุบันเพียงพอต่อการปฏิบัติงานให้สำเร็จลุล่วงได้อย่างมีประสิทธิภาพและประสิทธิผล

๘. โครงสร้างการกำหนดส่วนราชการ

๘.๑ การกำหนดโครงสร้างส่วนราชการ

จากสภาพปัญหาขององค์การบริหารส่วนตำบลตาพระยา ว่ามีภารกิจ อำนาจหน้าที่ ความรับผิดชอบที่จะต้องดำเนินการแก้ไขปัญหาภายใต้อำนาจหน้าที่ที่กำหนดไว้ตามพระราชบัญญัติสภาตำบล และองค์การบริหารส่วนตำบล พ.ศ.๒๕๓๗ และแก้ไขเพิ่มเติม รวมถึงตามพระราชบัญญัติกำหนดแผนและขั้นตอนการกระจายอำนาจให้แก่องค์กรปกครองส่วนท้องถิ่น พ.ศ.๒๕๔๒ และกฎหมายอื่นที่เกี่ยวข้อง จึงกำหนดโครงสร้างส่วนราชการ ดังนี้

โครงสร้างตามแผนอัตรากำลังปัจจุบัน	โครงสร้างตามแผนอัตรากำลังใหม่	หมายเหตุ
<p>๑. สำนักงานปลัด อบต.</p> <p>๑.๑ งานบริหารทั่วไป</p> <p>๑.๒ งานนโยบายและแผน</p> <p>๑.๓ งานกฎหมายและคดี</p> <p>๑.๔ งานสวัสดิการและพัฒนาชุมชน</p> <p>๑.๕ งานป้องกันและบรรเทาสาธารณภัย</p> <p>๑.๖ งานการเจ้าหน้าที่</p> <p>๒. กองคลัง</p> <p>๒.๑ งานการเงินและบัญชี</p> <p>๒.๒ งานพัฒนาและจัดเก็บรายได้</p> <p>๒.๓ งานทะเบียนทรัพย์สินและพัสดุ</p> <p>๓. กองช่าง</p> <p>๓.๑ งานก่อสร้างออกแบบและควบคุมอาคาร</p> <p>๓.๒ งานออกแบบ และควบคุมอาคาร</p> <p>๓.๓ งานประสานสาธารณูปโภคและผังเมือง</p> <p>๔. กองการศึกษา ศาสนา และวัฒนธรรม</p> <p>๔.๑ งานบริหารการศึกษา</p> <p>๔.๒ งานส่งเสริมการศึกษาศาสนาและวัฒนธรรม</p> <p>และงานกีฬาและนันทนาการ</p> <p>๕. กองสาธารณสุขและสิ่งแวดล้อม</p> <p>๕.๑ งานบริการสาธารณสุข</p> <p>๕.๒ งานสาธารณสุข อนามัยและสิ่งแวดล้อม</p> <p>๕.๓ งานควบคุมและจัดการคุณภาพสิ่งแวดล้อม</p> <p>๕.๔ งานรักษาความสะอาด</p>	<p>๑. สำนักงานปลัด อบต.</p> <p>๑.๑ งานบริหารทั่วไป</p> <p>๑.๒ งานนโยบายและแผน</p> <p>๑.๓ งานกฎหมายและคดี</p> <p>๑.๔ งานสวัสดิการและพัฒนาชุมชน</p> <p>๑.๕ งานป้องกันและบรรเทาสาธารณภัย</p> <p>๑.๖ งานการเจ้าหน้าที่</p> <p>๒. กองคลัง</p> <p>๒.๑ งานการเงินและบัญชี</p> <p>๒.๒ งานพัฒนาและจัดเก็บรายได้</p> <p>๒.๓ งานทะเบียนทรัพย์สินและพัสดุ</p> <p>๓. กองช่าง</p> <p>๓.๑ งานบริหารทั่วไปเกี่ยวกับเคหะและชุมชน</p> <p>๓.๒ งานออกแบบ และควบคุมอาคาร</p> <p>๓.๓ งานประสานสาธารณูปโภคและผังเมือง</p> <p>๔. กองการศึกษา ศาสนาและวัฒนธรรม</p> <p>๔.๑ งานบริหารทั่วไปเกี่ยวกับการศึกษา</p> <p>๔.๒ งานส่งเสริมการศึกษาศาสนาและวัฒนธรรมและงานกีฬาและนันทนาการ</p> <p>๕. กองสาธารณสุขและสิ่งแวดล้อม</p> <p>๕.๑ งานบริการสาธารณสุข</p> <p>๕.๒ งานสาธารณสุข อนามัยและสิ่งแวดล้อม</p> <p>๕.๓ งานควบคุมและจัดการคุณภาพสิ่งแวดล้อม</p> <p>๕.๔ งานรักษาความสะอาด</p>	

องค์การบริหารส่วนตำบลตาพระยา ได้วิเคราะห์การกำหนดตำแหน่งจากภารกิจที่จะดำเนินการในแต่ละส่วนราชการในอนาคต ๓ ปี ซึ่งเป็นตัวสะท้อนให้เห็นว่าปริมาณงานในแต่ละส่วนราชการมีเท่าใด เพื่อนำมาวิเคราะห์ว่าจะใช้ตำแหน่งใด จำนวนเท่าใด ในส่วนราชการใด ในระยะเวลา ๓ ปี ข้างหน้า จึงจะเหมาะสมกับภารกิจ และปริมาณงาน และเพื่อให้คุ้มค่าต่อการใช้จ่ายงบประมาณ ขององค์กรปกครองส่วนท้องถิ่น และเพื่อให้การบริหารงานขององค์กรปกครองส่วนท้องถิ่นเป็นไปอย่างมีประสิทธิภาพ ประสิทธิผล โดยนำผลการวิเคราะห์ตำแหน่งมากรอกข้อมูลลงในกรอบอัตรากำลัง ๓ ปี

ส่วนราชการ	งาน	จำนวนพนักงาน(อัตราที่มี)
------------	-----	--------------------------

		พนักงาน	ลจ.ประจำ	พ.ภารกิจ	พ.ทั่วไป
อบต.ตาพระยา	ปลัด อบต.	๑	-	-	-
สำนักงานปลัด	หัวหน้าสำนักปลัด	๑	-	-	-
	งานบริหารงานทั่วไป	๑	-	๑	-
	งานกฎหมายและคดี	๑	-	-	-
	งานวิเคราะห์นโยบายและแผน	๑	-	-	-
	งานสวัสดิการและพัฒนาชุมชน	๑	-	๑	-
	งานป้องกันและบรรเทาสาธารณภัย	๒	-	๒	๔
	งานการเจ้าหน้าที่	๑	-	๑	-
กองคลัง	ผู้อำนวยการกองคลัง	๑	-	๑	-
	งานการเงินและบัญชี	๒	-	๑	-
	งานพัฒนาและจัดเก็บรายได้	๑	-	๑	-
	งานทะเบียนทรัพย์สินและพัสดุ	๑	-	๑	-
กองช่าง	ผู้อำนวยการกองช่าง	๑	-	๑	๑
	งานก่อสร้าง	๑	-	๑	-
	งานก่อสร้างออกแบบ และควบคุมอาคาร	๑	-	๑	-
กองการศึกษา ศาสนาและ วัฒนธรรม	ผู้อำนวยการกองการศึกษา ฯ	๑	-	๒	-
	งานบริหารการศึกษา(การสอน)	๖	-	๖	๔
	งานส่งเสริมการศึกษาศาสนาและวัฒนธรรม	๑	-	-	-
กองสาธารณสุข และสิ่งแวดล้อม	ผู้อำนวยการกองสาธารณสุขฯ	๑	-	๒	-
	งานบริการสาธารณสุข	๑	-	๑	-
	งานอนามัยและสิ่งแวดล้อม	๑	-	-	๒

๘.๒ การวิเคราะห์การกำหนดตำแหน่ง

จากตารางข้างต้นจะเห็นว่า ตำแหน่งที่ใช้ในการกำหนดและจัดทำแผนอัตรากำลังขององค์การบริหารส่วนตำบลตาพระยา ที่มีในปัจจุบัน ใช้ภารกิจงานที่มีเป็นตัวกำหนดเป็นเกณฑ์ ดังนั้นในระยะเวลา ๓ ปี ตั้งแต่ปีงบประมาณ พ.ศ. ๒๕๖๔- ๒๕๖๖ องค์การบริหารส่วนตำบลตาพระยา จึงกำหนดกรอบอัตรากำลัง เพื่อใช้ในการปฏิบัติงาน ในภารกิจให้บรรลุตามวัตถุประสงค์ และสำคัญที่ผลตามเป้าหมายที่วางไว้ ดังนี้

กรอบอัตรากำลัง ๓ ปี ระหว่างปี ๒๕๖๔ - ๒๕๖๖

ส่วนราชการ	กรอบ อัตรากำลัง	อัตรากำลังที่คาดว่าจะ ต้องใช้ในช่วงระยะเวลา ๓ ปี ข้างหน้า	เพิ่ม / ลด	หมายเหตุ

ปลัด อบต. (นักบริหารงานท้องถิ่น ระดับกลาง)	๑	๑	๑	๑	-	-	-	นางสำรวย จารัตน์
สำนักงานปลัด								
หน.สำนักปลัด (นักบริหารงานทั่วไป ระดับต้น)	๑	๑	๑	๑	-	-	-	น.ส.อร่ามศรี แสนกรูณา
นักวิเคราะห์นโยบายและแผน ปก.	๑	๑	๑	๑	-	-	-	น.ส.ณัฐนันท์ ยายอด
นิติกร ปก.	๑	๑	๑	๑	-	-	-	นายพัชรวัตร ยายรัมย์
นักทรัพยากรบุคคล ปก.	๑	๑	๑	๑	-	-	-	นางพิกุล ยาวรัมย์
นักพัฒนาชุมชน ปก	๑	๑	๑	๑	-	-	-	นายระพีพัฒน์ อุตะเกา
นักป้องกันและบรรเทาสาธารณภัย ปก	๑	๑	๑	๑	-	-	-	นายพลกร ยาวรัมย์
เจ้าพนักงานธุรการ ปง./ชง	๑	๑	๑	๑	-	-	-	-ว่าง-
จพง.ป้องกันและบรรเทาสาธารณภัย ชง.	๑	๑	๑	๑	-	-	-	นายอัครษ์ ไสยศศรี
พนักงานจ้างตามภารกิจ								
ผู้ช่วยนักพัฒนาชุมชน	๑	๑	๑	๑	-	-	-	นายชยานันท์ กิจวาสนา
ผู้ช่วยนักทรัพยากรบุคคล	-	๑	๑	๑	-	-	-	กำหนดเพิ่ม
ผู้ช่วยเจ้าพนักงานธุรการ(๐๐๑)	๑	๑	๑	๑	-	-	-	น.ส.เปรมกมล จันทร์เทศ
ผู้ช่วยเจ้าพนักงานธุรการ(๐๐๒)	๑	๑	๑	๑	-	-	-	น.ส.ธิดาแก้ว กระจำมด
พนักงานขับรถยนต์	๑	๑	๑	๑	-	-	-	นายกิตติวัฒน์ ทวีอินทร์
พนักงานขับเครื่องจักรกลขนาดเบา	๑	๑	๑	๑	-	-	-	นายพิพรรธ จันทร์วดี
พนักงานดับเพลิง	๑	๑	๑	๑	-	-	-	นายธนภพ ลักขร
พนักงานจ้างทั่วไป								
พนักงานดับเพลิง	๑	๑	๑	๑	-	-	-	นายสุรศักดิ์ ย่อมศรี
พนักงานดับเพลิง	๑	๑	๑	๑	-	-	-	นายวีรภัทร สุกรัมย์
พนักงานดับเพลิง	๑	๑	๑	๑	-	-	-	นายยศวีร์ ไกรสุข
คนงาน	๑	๑	๑	๑	-	-	-	นายปรีชา มั่นวงศ์
กองคลัง								
ผู้อำนวยการกองคลัง (นักบริหารงานคลัง ระดับต้น)	๑	๑	๑	๑	-	-	-	น.ส.นงค์นุช เนาวีรัตน์
นักวิชาการเงินและบัญชี ปก.	๑	๑	๑	๑	-	-	-	น.ส.ดาวเรือง พลรักษา
ส่วนราชการ	กรอบ อัตรา กำลัง เดิม	อัตราตำแหน่งที่คาดว่าจะ จะต้องใช้ในช่วงระยะเวลา ๓ ปี ข้างหน้า			เพิ่ม / ลด			หมายเหตุ
		๒๕๖๔	๒๕๖๕	๒๕๖๖	๒๕๖๔	๒๕๖๕	๒๕๖๖	
เจ้าพนักงานจัดเก็บรายได้ ปง.	๑	๑	๑	๑	-	-	-	น.ส.สุธีภรณ์ เย็นสม
เจ้าพนักงานพัสดุ ปง	๑	๑	๑	๑	-	-	-	นายฉัตรชัย ชลเทพ
เจ้าพนักงานการเงินและบัญชี ปง./ชง.	๑	๑	๑	๑	-	-	-	ขอใช้บัญชี กสธ.
พนักงานจ้างตามภารกิจ								
ผู้ช่วยเจ้าพนักงานการเงินและบัญชี	๑	๑	๑	๑	-	-	-	น.ส.สิริวรรณ สงนวน

ผู้ดูแลเด็ก (ทั่วไป)	๑	๑	๑	๑	-	-	-	นางสาวกมลศรี พุทธิ์ก
ผู้ดูแลเด็ก (ทั่วไป)	๑	๑	๑	๑	-	-	-	น.ส.ณิชาภัทร แม่นหมาย
ผู้ดูแลเด็ก (ทั่วไป)	๑	๑	๑	๑	-	-	-	น.ส.ศชาภรณ์ ลาโคตร
ผู้ดูแลเด็ก (ทั่วไป)	๑	๑	๑	๑	-	-	-	น.ส.รัตนา พรหมแดน
กองสาธารณสุขและสิ่งแวดล้อม								
ผอ.กองสาธารณสุขและสิ่งแวดล้อม (นักบริหารงานสาธารณสุขระดับต้น)	๑	๑	๑	๑	-	-	-	รายงาน กสธ.
เจ้าพนักงานสาธารณสุข ปง/ชง	๑	๑	๑	๑	-	-	-	ขอใช้บัญชี กสธ.
เจ้าพนักงานธุรการ ชง.	๑	๑	๑	๑	-	-	-	พจ.ยศภัทร หาญประสพ
พนักงานจ้างตามภารกิจ								
พจน.ขับเครื่องจักรกลขนาดเบา(รถขยยะ)	๑	๑	๑	๑	-	-	-	-ว่าง-
ผู้ช่วยเจ้าพนักงานสาธารณสุข	-	๑	๑	๑	-	-	-	กำหนดเพิ่ม
ผู้ช่วยเจ้าพนักงานธุรการ	-	๑	๑	๑	-	-	-	กำหนดเพิ่ม
พนักงานจ้างทั่วไป								
คนงาน	๑	๑	๑	๑	-	-	-	-ว่าง-
คนงาน	๑	๑	๑	๑	-	-	-	-ว่าง-
รวม	๖๐	๖๔	๖๔	๖๔	-	-	-	

ข้อ ๙ หน้า ๓๗-๔๐ ตามเอกสารเอ็กเซล

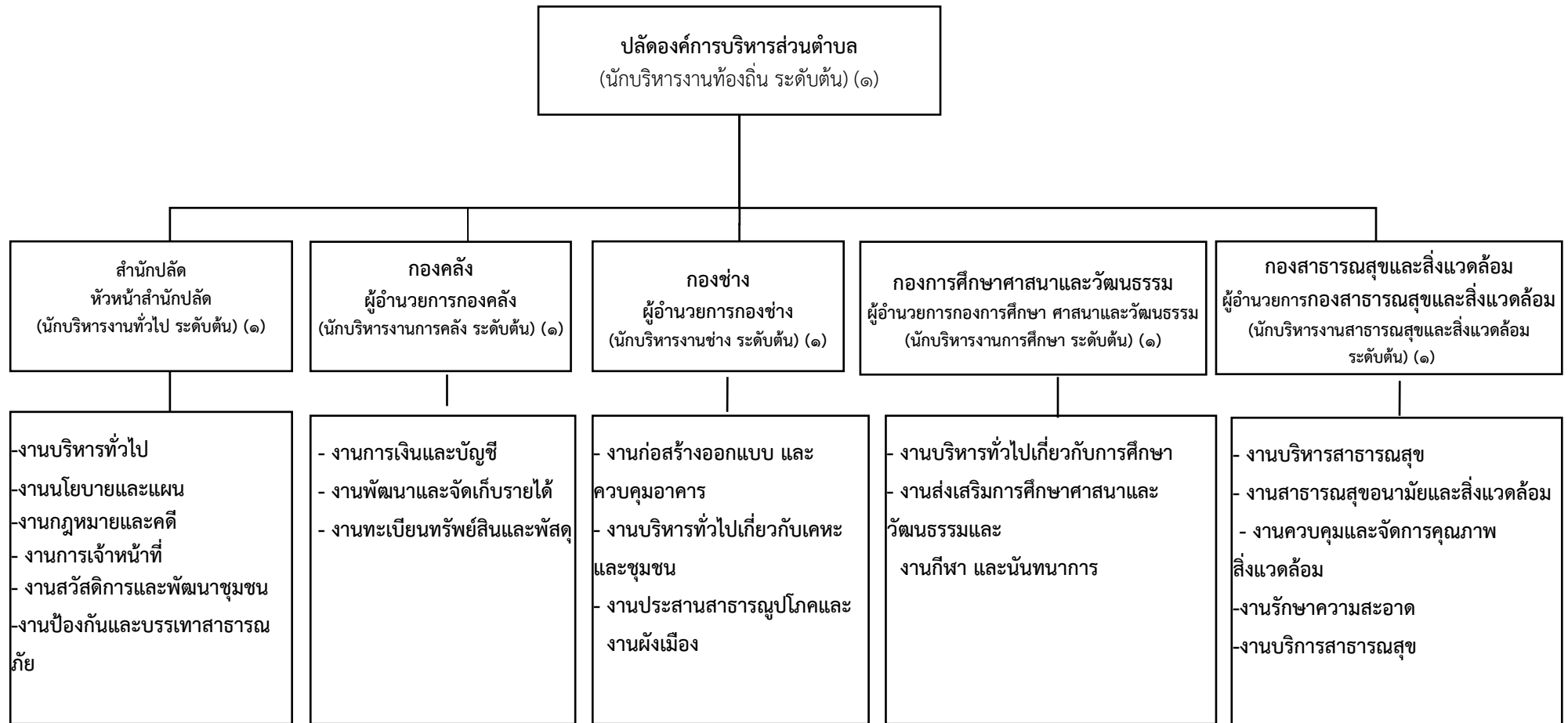
ข้อ ๙ หน้า ๓๗-๔๐ ตามเอกสารเอ็กเซล

ข้อ ๙ หน้า ๓๗-๔๐ ตามเอกสารเอ็กเซล

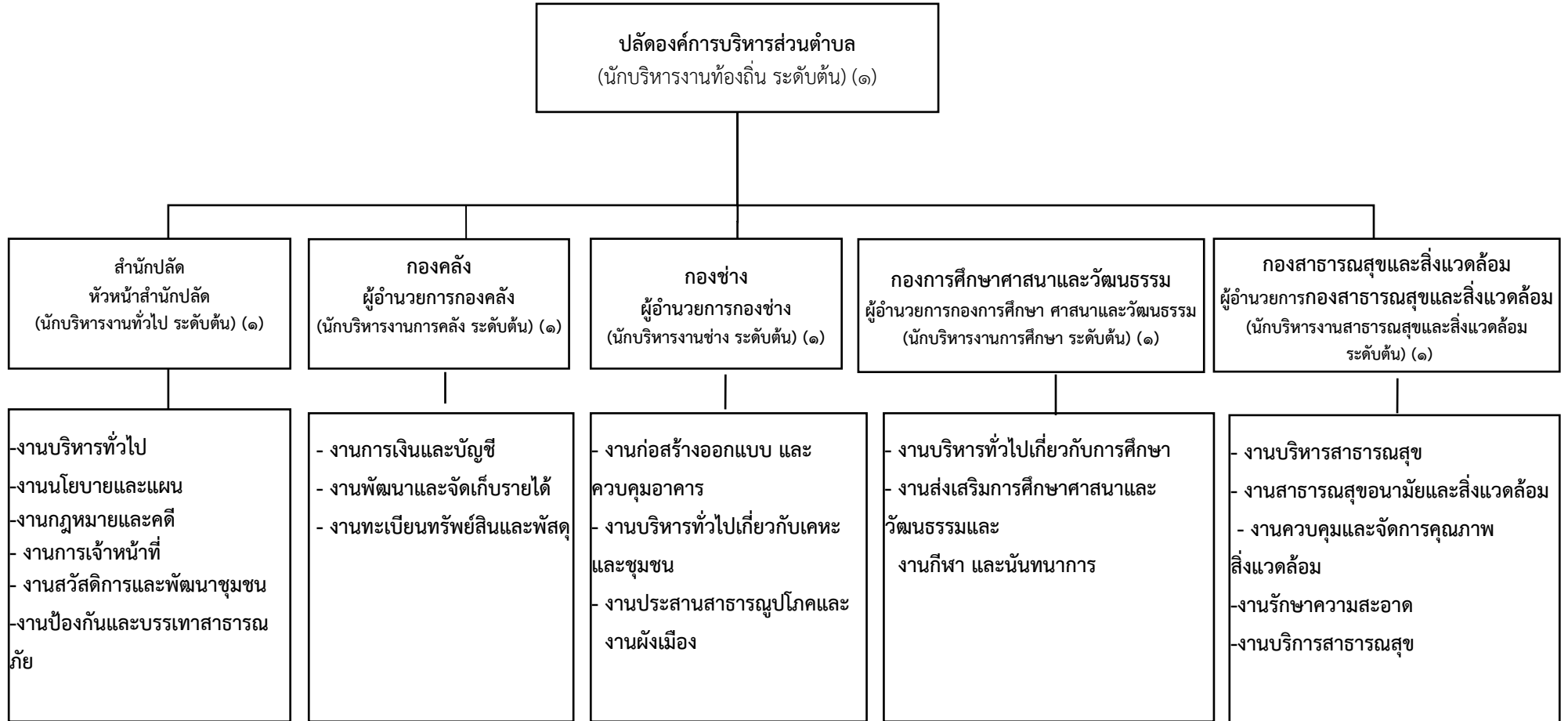
ข้อ ๙ หน้า ๓๗-๔๐ ตามเอกสารเอ็กเซล

๑๐. แผนภูมิโครงสร้างการแบ่งส่วนราชการตามแผนอัตรากำลัง ๓ ปี

โครงสร้างส่วนราชการ องค์การบริหารส่วนตำบลตาพระยา อำเภอตาพระยา จังหวัด
สระแก้ว



โครงสร้างส่วนราชการ องค์การบริหารส่วนตำบลตาพระยา อำเภอตาพระยา จังหวัดสระแก้ว



๑๐. แผนภูมิโครงสร้างการแบ่งส่วนราชการตามแผนอัตรากำลัง ๓ ปีขององค์การบริหารส่วนตำบลตาพระยา

ปลัดองค์การบริหารส่วนตำบลตาพระยา(บริหารงานท้องถิ่น ระดับต้น)

เลขที่ตำแหน่ง ๖๒-๓-๐๐-๑๑๐๑-๐๐๑ นางสาววย จารัตน์

๖.หน่วยตรวจสอบภายใน
นักวิชาการตรวจสอบภายใน
เลขที่ตำแหน่ง ๖๒-๓-๐๐-๑๑๐๑-๐๐๑

๑.สำนักงานปลัด	๒.กองคลัง	๓.กองช่าง	๔.กองการศึกษาศาสนา	๕.กองสาธารณสุขและสิ่งแวดล้อม
<p>พนักงานส่วนตำบล</p> <ul style="list-style-type: none"> - นักบริหารงานทั่วไป(อำนวยการต้น) (๑) เลขที่ตำแหน่ง ๖๒-๓-๐๑-๒๑๐๑-๐๐๑ น.ส.อร่ามศรี แสนกรุณา - นักพัฒนาชุมชน ปก (๑) เลขที่ตำแหน่ง ๖๒-๓-๐๑-๓๘๐๑-๐๐๑ นายระพีพัฒน์ อุตะเกา - นักทรัพยากรบุคคล ปก (๑) เลขที่ตำแหน่ง ๖๒-๓-๐๑-๓๑๐๒-๐๐๑ นางพิกุล ยาวรัมย์ - นักวิเคราะห์นโยบายและแผน ปก(๑) เลขที่ตำแหน่ง ๖๒-๓-๐๑-๓๑๐๓-๐๐๑ น.ส.ณัฐนันท์ ยายอด - นักป้องกันฯ ปก (๑) เลขที่ตำแหน่ง ๖๒-๓-๐๑-๓๘๑๐-๐๐๑ นายพลกร ยาวรัมย์ นิติกร ปก (๑) เลขที่ตำแหน่ง ๖๒-๓-๐๑-๓๑๐๕-๐๐๑ นายพัชรวิตร ยายรัมย์ 	<p>พนักงานส่วนตำบล</p> <ul style="list-style-type: none"> - นักบริหารงานคลัง (อำนวยการต้น) (๑) เลขที่ตำแหน่ง ๖๒-๓-๐๔-๒๑๐๑-๐๐๑ นางสาวนงคิณุช เนาวิรัตน์ - นักวิชาการเงินและบัญชี ปก(๑) เลขที่ตำแหน่ง ๖๒-๓-๐๔-๓๒๐๑-๐๐๑ นางสาวดาวเรือง พลรักษา - เจ้าพนักงานพัสดุ ปง (๑) เลขที่ตำแหน่ง ๖๒-๓-๐๔-๔๒๐๓-๐๐๑ นายฉัตรชัย ชลเทพ - จพง.การเงินและบัญชี ชง (๑)-ว่าง- เลขที่ตำแหน่ง ๖๒-๓-๐๔-๔๒๐๑-๐๐๑. - จพง.จัดเก็บรายได้ ปง (๑) เลขที่ตำแหน่ง ๖๒-๓-๐๔-๓๒๐๓-๐๐๑ น.ส.สุรีภรณ์ เย็นสม <p style="text-align: center;">พนักงานจ้างตามภารกิจ</p> <ul style="list-style-type: none"> - ผู้ช่วย จพง.การเงินฯ (๑) น.ส.สิริวรรณ สงนวน - ผู้ช่วย จพง.พัสดุ (๑) น.ส.พิมพ์ภา ปานทอง 	<p>พนักงานส่วนตำบล</p> <ul style="list-style-type: none"> - นักบริหารงานช่าง(อำนวยการต้น)(๑) เลขที่ตำแหน่ง ๖๒-๓-๐๕-๒๑๐๓-๐๐๑ นายประติมา แสนทวีสุข - นายช่างโยธา ปง (๑) เลขที่ตำแหน่ง ๖๒-๓-๐๕-๔๗๐๑-๐๐๑ น.ส.ทิพย์รัตน์ บุศดารมย์ - นายช่างโยธา ปง (๒) เลขที่ตำแหน่ง ๖๒-๓-๐๕-๔๗๐๑-๐๐๒ นายบุรณพิภพ สุขพลัม 	<p>พนักงานส่วนตำบล</p> <ul style="list-style-type: none"> - นักบริหารงานการศึกษา(อำนวยการต้น) (๑) เลขที่ตำแหน่ง ๖๒-๓-๐๘-๒๑๐๗-๐๐๑ -ว่าง- - นักวิชาการศึกษา ปก (๑) เลขที่ตำแหน่ง ๖๒-๓-๐๘-๓๘๐๓-๐๐๑ นายเกียรติมนู จันทร์จักร์ <p style="text-align: center;">พนักงานครู</p> <ul style="list-style-type: none"> - ครู (๖) เลขที่ตำแหน่ง ๖๒-๓-๐๘-๖๖๐๐-๐๔๘ นางรณิดา หาญประสพ เลขที่ตำแหน่ง ๖๒-๓-๐๘-๖๖๐๐-๐๔๙ นางวันนา เด่นดวงเดือน เลขที่ตำแหน่ง ๖๒-๓-๐๘-๖๖๐๐-๐๕๐ นางนาตยา ทองกระโทก เลขที่ตำแหน่ง ๖๒-๓-๐๘-๖๖๐๐-๐๕๑ นางชญาณิศ ปักการะสังข์ เลขที่ตำแหน่ง ๖๒-๓-๐๘-๖๖๐๐-๐๕๒ นางสาวสุภาพร บุตรคง เลขที่ตำแหน่ง ๖๒-๓-๐๘-๖๖๐๐-๐๕๓ -ว่าง- 	<p>พนักงานส่วนตำบล</p> <ul style="list-style-type: none"> - นักบริหารงานสาธารณสุข(อำนวยการต้น) (ว่าง) เลขที่ตำแหน่ง ๖๒-๓-๐๖-๒๑๐๔-๐๐๑ - จพง.สาธารณสุข ปง/ชง (๑)(ว่าง) เลขที่ตำแหน่ง ๖๒-๓-๐๖-๔๖๐๑-๐๐๑ - จพง.ธุรการ (๑) เลขที่ตำแหน่ง ๖๒-๓-๐๖-๔๑๐๑-๐๐๒ พจอ.ยศภัทร หาญประสพ

<p>-- จพง.ป้องกันฯ ปง (๑) เลขที่ตำแหน่ง ๖๒-๓-๐๑-๔๘๐๕-๐๐๑ นายอัศรัช ไสยศศรี - เจ้าพนักงานธุรการ ปง/ชง (๑) เลขที่ตำแหน่ง ๖๒-๓-๐๑-๔๑๐๑-๐๐๑ -ว่าง-</p> <p>พนักงานจ้างตามภารกิจ</p> <p>- ผู้ช่วยนักพัฒนาชุมชน (๑) นายชยานันท์ กิจวาสนา -ผู้ช่วยนักทรัพยากรบุคคล(๑) น.ส.เปรมกมล จันทร์เทศ -ผู้ช่วยเจ้าพนักงานธุรการ (๑) (ว่าง) -ผู้ช่วยเจ้าพนักงานธุรการ (๒) น.ส.ธิดาแก้ว กระจ่างมล - พนักงานขับรถยนต์ (๑) นายกิตติวัฒน์ ทวีอินทร์ - พนักงานขับเครื่องจักรกลขนาดเบา(๑) นายพิพรรธ จันทรวดี</p> <p>พนักงานจ้างทั่วไป</p> <p>-พนักงานดับเพลิง (๔) นายธนภพ ลักษร นายสุรศักดิ์ ย่อมศรี นายวีระภัทร สกุลรัมย์ นายยศวีร์ ไกรสุข - คนงาน (๑) นายปรีชา มั่นวงศ์ - แม่บ้าน (๑) น.ส.ดาวรุ่ง พูลมงคล - ยาม (๑) นายสีทน สิริกชัย</p>	<p>พนักงานจ้างตามภารกิจ</p> <p>- ผู้ช่วย จพง.จัดเก็บรายได้ (๑) น.ส.พิมพ์ภา ศรีผุย - ผู้ช่วย จพง.ธุรการ (๑) น.ส.จิรภรณ์ ระพันธ์</p>	<p>พนักงานจ้างตามภารกิจ</p> <p>- ผู้ช่วย นายช่างโยธา (๑) นายสมิตร บุญช่วย - ผู้ช่วย นายช่างไฟฟ้า (๑) นายมงคล เพชรจำรัตน์ - ผู้ช่วยเจ้าพนักงานธุรการ (๑) น.ส.ลัดดา ยิ่งยืน</p> <p>พนักงานจ้างทั่วไป</p> <p>-คนงาน นายนพณรงค์ วงศ์ทองเหลือ</p>	<p>พนักงานจ้างตามภารกิจ</p> <p>- ผู้ช่วยนักวิชาการศึกษา(๑)-ว่าง- - ผู้ช่วยเจ้าพนักงานธุรการ (๑)-ว่าง- - ผู้ดูแลเด็ก(ทักษะ)(๖) ๑.น.ส.มณีรัตน์ วันเจริญ ๒.น.ส.จิรภรณ์ แสงประโคน ๓.น.ส.ภูมิใจ ตุมกา ๔.น.ส.เรณุการ์ แสนตระกูล ๕.น.ส.โยชิตา เสาวรส ๖.นางกัลยานี เย็นประสพ</p> <p>พนักงานจ้างทั่วไป</p> <p>- ผู้ดูแลเด็ก (ทั่วไป) (๔) ๑.นางกมลศรี พุพิลิก ๒.น.ส.ณิชาภัทร แมนหมาย ๓.น.ส.ศชาภรณ์ ลาโคตร ๔.น.ส.รัตนา พรหมแดน</p>	<p>พนักงานจ้างตามภารกิจ</p> <p>- พนักงานขับเครื่องจักรกลขนาดเบา (๑) (ว่าง) -ผู้ช่วยเจ้าพนักงานสาธารณสุข (๑) (ว่าง) - ผู้ช่วยเจ้าพนักงานธุรการ (๑) (ว่าง)</p> <p>พนักงานจ้างทั่วไป</p> <p>- คนงานประจำรถขยะ (๒) (ว่าง)</p>
---	---	--	---	---

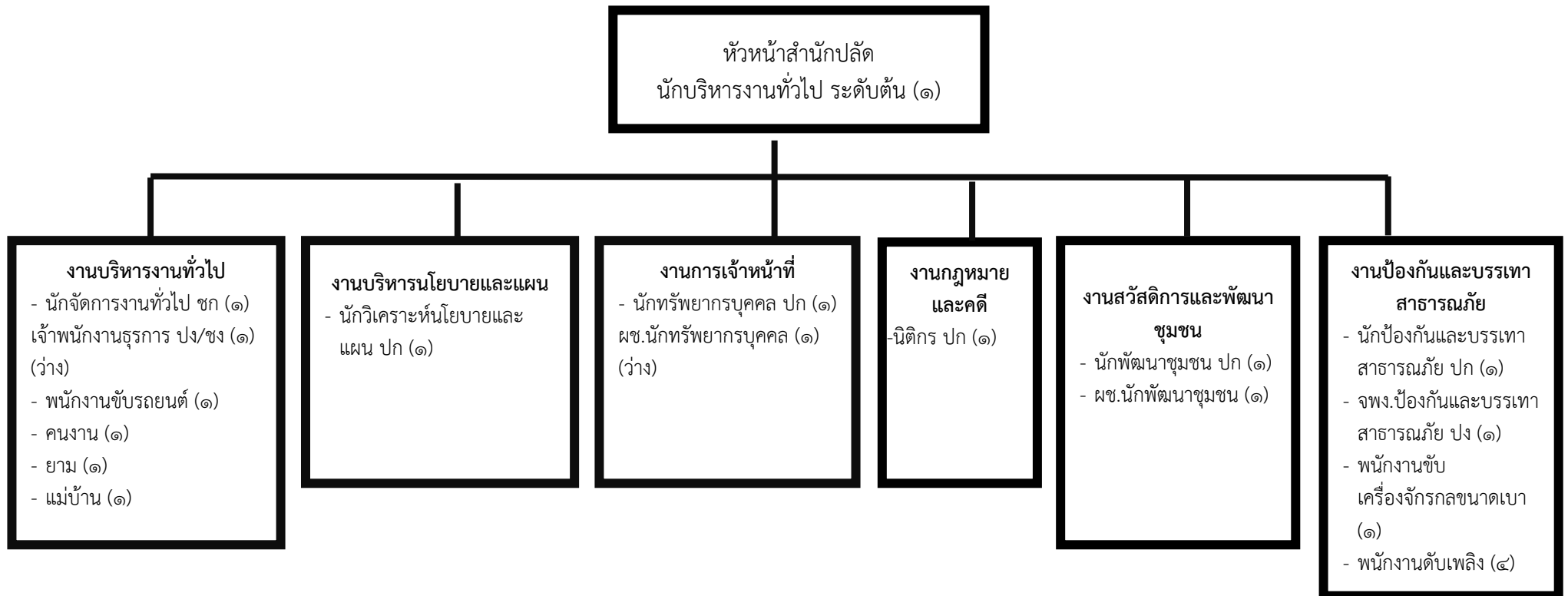
เดิม
มีคนครอง

พนักงานจ้างตามภารกิจ มี ๑๔ ตำแหน่ง ๑๙ อัตรา
มี ๑๔ ตำแหน่ง ว่าง ๕ อัตรา

ปรับปรุงแล้ว
มีคนครอง

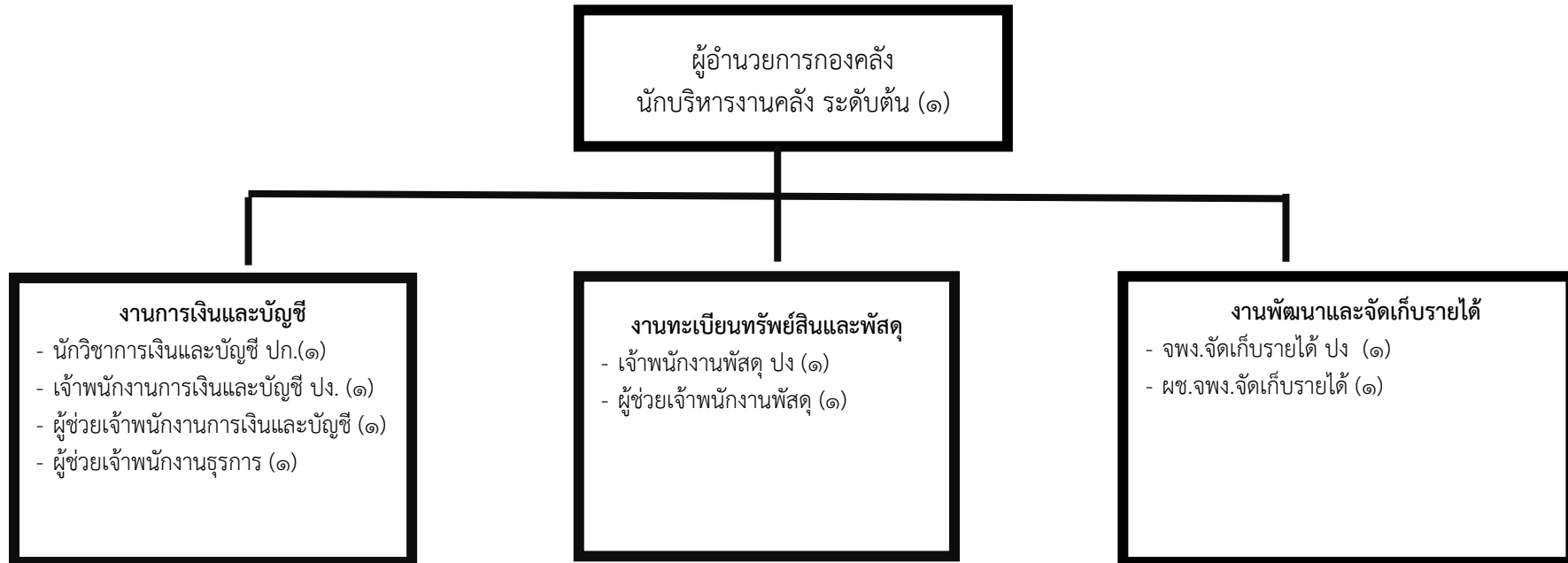
พนักงานจ้างตามภารกิจ มี ๑๗ ตำแหน่ง ๒๓ อัตรา
มี ๑๔ ตำแหน่ง ๑๘ อัตรา

โครงสร้างกรอบอัตรากำลัง สำนักงานปลัด



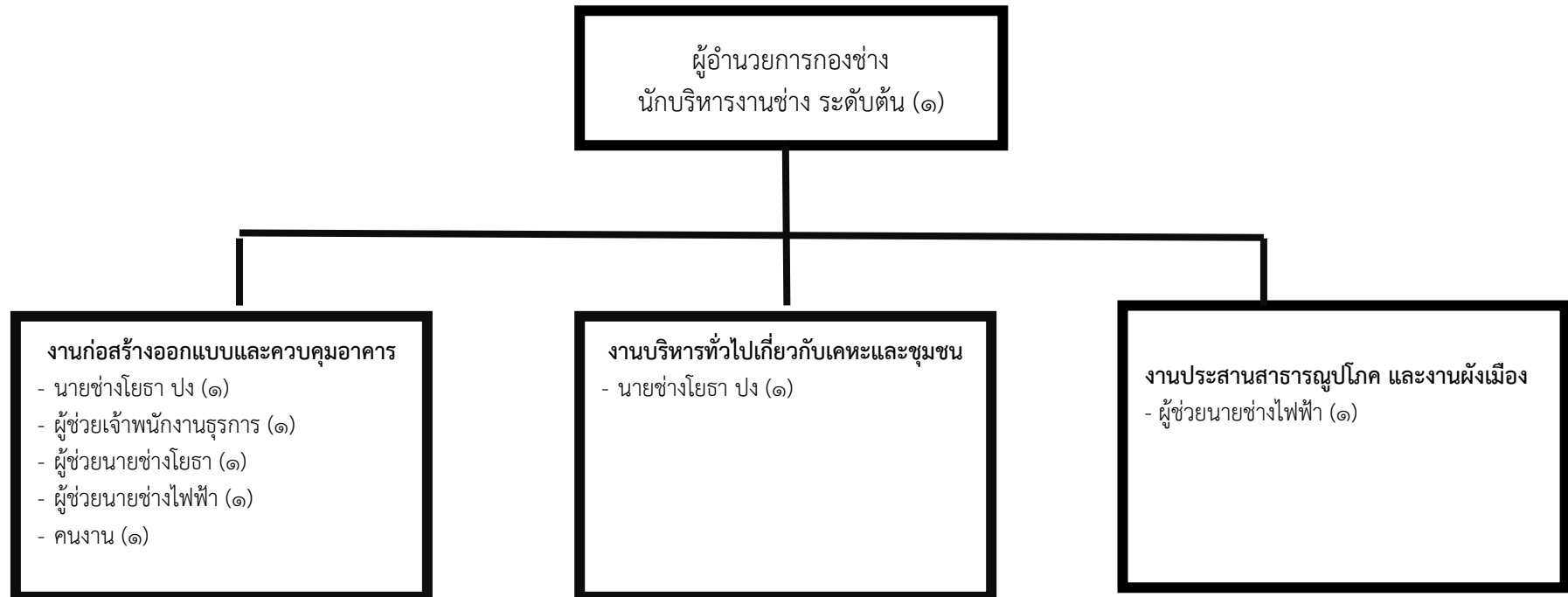
ระดับ	อำนวยการท้องถิ่น			วิชาการ				ทั่วไป			ลูกจ้างประจำ	พนักงานจ้าง		รวม
	ต้น	กลาง	สูง	ปฏิบัติการ	ชำนาญการ	ชำนาญการพิเศษ	เชี่ยวชาญ	ปฏิบัติงาน	ชำนาญงาน	อาวุโส		ภารกิจ	ทั่วไป*	
จำนวน	๑	-	-	๕	-	-	-	๑	-	-	-	๘	๔	๑๙

โครงสร้างกรอบอัตรากำลังกองคลัง



ระดับ	ผู้อำนวยการท้องถิ่น			วิชาการ				ทั่วไป			ลูกจ้างประจำ	พนักงานจ้าง		รวม
	ต้น	กลาง	สูง	ปฏิบัติการ	ชำนาญการ	ชำนาญการพิเศษ	เชี่ยวชาญ	ปฏิบัติงาน	ชำนาญงาน	อาวุโส		ภารกิจ	ทั่วไป*	
จำนวน	๑	-	-	๑	-	-	-	๒	-	-	-	๔	-	๗

โครงสร้างกรอบอัตรากำลัง กองช่าง



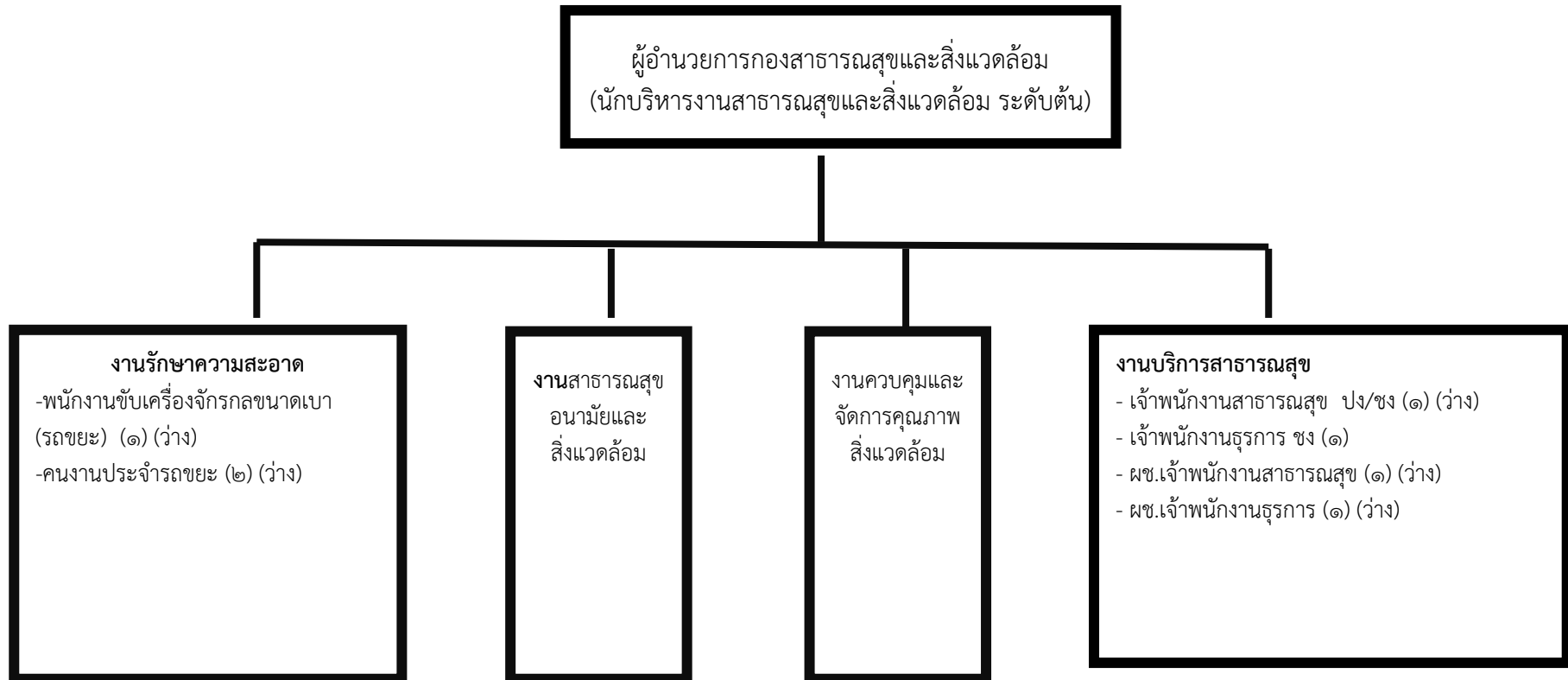
ระดับ	อำนาจการท้องถิ่น			วิชาการ				ทั่วไป			ลูกจ้างประจำ	พนักงานจ้าง		รวม
	ต้น	กลาง	สูง	ปฏิบัติการ	ชำนาญการ	ชำนาญการพิเศษ	เชี่ยวชาญ	ปฏิบัติงาน	ชำนาญงาน	อาวุโส		ภารกิจ	ทั่วไป*	
จำนวน	๑	-	-	-	-	-	-	๒	-	-	-	๓	๑	๗

โครงสร้างกรอบอัตรากำลัง กองการศึกษา ศาสนาและวัฒนธรรม



ระดับ	ผู้อำนวยการท้องถิ่น			วิชาการ				ทั่วไป			ครู	พนักงานจ้าง		รวม
	ต้น	กลาง	สูง	ปฏิบัติการ	ชำนาญการ	ชำนาญการพิเศษ	เชี่ยวชาญ	ปฏิบัติงาน	ชำนาญงาน	อาวุโส		ภารกิจ	ทั่วไป*	
จำนวน	๑	-	-	๑	-	-	-	-	-	-	๖	๙	๔	๒๑

โครงสร้างกรอบอัตรากำลัง กองสาธารณสุขและสิ่งแวดล้อม



ระดับ	อำนาจการ ต้น	ชำนาญการ	ปฏิบัติการ	ชำนาญงาน	ปฏิบัติงาน	ลูกจ้างประจำ	พนักงานจ้าง ตามภารกิจ	พนักงานจ้าง ทั่วไป
จำนวน	๑	-	-	๑	๑	-	๓	๒

ข้อ ๑๑ หน้า ๓๗-๔๐ ตามเอกสารเอ็กเซล

ข้อ ๑๑ หน้า ๓๗-๔๐ ตามเอกสารเอ็กเซล

ข้อ ๑๑ หน้า ๓๗-๔๐ ตามเอกสารเอ็กเซล

ข้อ ๑๑ หน้า ๓๗-๔๐ ตามเอกสารเอ็กเซล

ข้อ ๑๑ หน้า ๓๗-๔๐ ตามเอกสารเอ็กเซล

๑๒. แนวทางการพัฒนาข้าราชการหรือพนักงานส่วนท้องถิ่น

องค์การบริหารส่วนตำบลตาพระยา กำหนดแนวทางการของพนักงานส่วนตำบลในสังกัดทุกระดับชั้น โดยมุ่งเน้นไปที่พัฒนาเพื่อเพิ่มพูนความรู้ ทักษะที่ดี มีคุณธรรมจริยธรรม อันจะทำให้การปฏิบัติหน้าที่ราชการมีประสิทธิภาพ เกิดประสิทธิผล ตามรอบการจัดทำแผนอัตรากำลัง ๓ ปี การพัฒนานอกจากการพัฒนาความรู้ทั่วไปในการปฏิบัติงาน เสริมความรู้และทักษะในแต่ละตำแหน่ง ด้านการบริหาร ด้านคุณสมบัติส่วนตัว และด้านอื่น ๆ ที่จำเป็นแล้ว องค์การบริหารส่วนตำบลตาพระยา ตระหนักเป็นอย่างยิ่ง โดยมุ่งเน้นที่จะพัฒนาตามนโยบายของรัฐบาลแห่งรัฐ คือการพัฒนาบุคลากรตามแนวทาง ไทยแลนด์ ๔.๐ เพื่อประโยชน์ของประชาชนเป็นหลัก กล่าวคือ

๑. เป็นองค์การบริหารส่วนตำบลที่เปิดกว้างและเชื่อมโยงกันมีการบริหารจัดการที่เปิดเผย โปร่งใส ในการทำงาน บุคคลภายนอกสามารถเข้าถึงข้อมูลข่าวสารของ หน่วยงานได้ มีการแบ่งปันข้อมูลซึ่งกันและกัน ระหว่างหน่วยงานรัฐ ภาคเอกชน และประชาชนทั่วไป เพื่อเป็นการตรวจสอบการทำงานระหว่างกันและเปิดกว้างซึ่งการมีส่วนร่วม การสร้างเครือข่าย

๒. องค์การบริหารส่วนตำบลยึดประชาชนเป็นศูนย์กลาง เป็นการทำงานที่ต้องเข้าใจประชาชนเป็นหลัก ทำงานเชิงรุกและมองไปข้างหน้า โดยตั้งคำถามเสมอว่า ประชาชนจะได้อะไร มุ่งเน้นแก้ไข ปัญหาความต้องการและตอบสนองความต้องการประชาชนเป็นสำคัญ การอำนวยความสะดวกเชื่อมโยงทุกส่วนราชการ เพื่อเปิดโอกาสตอบโจทย์การทำงานร่วมกัน องค์การบริหารส่วนตำบลตาพระยา มุ่งเน้นให้ประชาชนใช้ระบบดิจิทัล อิเล็กทรอนิกส์ เพื่อให้ประชาชนก้าวทันความก้าวหน้าของระบบข้อมูลสารสนเทศ โดยเปิดให้ประชาชนใช้บริการ WIFI ฟรี รวมถึงเปิดโอกาสให้ประชาชนใช้ระบบอินเทอร์เน็ตที่หน่วยงาน ให้ข้อมูลผ่านไลน์ เว็บไซต์ ของหน่วยงานด้วย

๓. การกำหนดแนวทางการพัฒนาทักษะด้านดิจิทัลขององค์การบริหารส่วนตำบลตาพระยา จะยึดถือปฏิบัติการดำเนินการตามหนังสือสำนักงาน ก.พ. ที่ นร ๑๐๑๓.๔/๔๒ ลงวันที่ ๕ พฤษภาคม ๒๕๖๓ เรื่อง เครื่องมือสำรวจทักษะด้านดิจิทัลของข้าราชการและบุคลากรภาครัฐด้วยตัวเอง (Digital Government Skill Self-Assessment) โดยได้รวบรวมเป็นนโยบายการบริหารและพัฒนาทรัพยากรบุคคลขององค์กรในการพัฒนาทักษะของพนักงานในสังกัด

๔. เป็นองค์การบริหารส่วนตำบลที่มีขีดสมรรถนะสูงและทันสมัย ดังนั้นในด้านการปฏิบัติงานสาธารณสุข ทำให้องค์การบริหารส่วนตำบลตาพระยา มีขีดความสามารถในการให้บริการสาธารณสุข โดดเด่น และทันท่วงทีต่อความต้องการของประชาชนในพื้นที่ เพื่อสนับสนุนงานในด้านสาธารณสุขได้เป็นอย่างดี และทันสมัย

ทั้งนี้ในการพัฒนาบุคลากรในสังกัดตามแนวทางข้างต้นนั้น กำหนดให้ทุกตำแหน่ง ได้มีโอกาสที่จะได้รับการพัฒนา ในช่วงระยะเวลาตามแผนอัตรากำลัง ๓ ปี ซึ่งวิธีการพัฒนา อาจใช้วิธีการใดวิธีการหนึ่ง เช่น การปฐมนิเทศ การฝึกอบรม การศึกษาหรือดูงาน การประชุมเชิงปฏิบัติการ ฯลฯ ประกอบในการพัฒนาพนักงานส่วนตำบล เพื่อให้งานเป็นไปอย่างมีประสิทธิภาพและประสิทธิผลบังเกิดผลดีต่อประชาชนและท้องถิ่น ซึ่งการพัฒนาแรกจะเน้นที่การพัฒนาพื้นฐานการปฏิบัติงานพื้นฐานของพนักงานที่จำเป็นต่อการปฏิบัติราชการ เช่น

- ✓ การบริหารโครงการ
- ✓ การให้บริการ
- ✓ การวิจัย
- ✓ ทักษะการติดต่อสื่อสาร
- ✓ การเขียนหนังสือราชการ
- ✓ การใช้เทคโนโลยีสมัยใหม่ เช่น การใช้โปรแกรมคอมพิวเตอร์ต่างๆ เป็นต้น

ส่วนการพัฒนาพฤติกรรมกรรมการปฏิบัติราชการ มีความสำคัญอย่างยิ่ง เนื่องจากว่า บุคลากรที่มาดำรงตำแหน่ง ในสังกัดนั้น มีที่มาของแต่ละคนไม่เหมือนกันต่างสถานที่ ต่างภาค ต่างภาษาถิ่น ดังนั้น ในการพัฒนาพฤติกรรมกรรมการปฏิบัติราชการ จึงมีความสำคัญประกอบกับพฤติการณ์ปฏิบัติราชการเป็นคุณลักษณะร่วมของพนักงานส่วนตำบลทุกคนที่พึงมี เป็นการหล่อหลอมให้เกิดพฤติกรรมและค่านิยมพึงประสงค์ร่วมกัน เพื่อให้เกิดประโยชน์สูงสุดกับองค์การบริหารส่วนตำบลตาพระยา ประกอบด้วย

- ✓ การมุ่งผลสัมฤทธิ์
- ✓ การยึดมั่นในความถูกต้องชอบธรรมและจริยธรรม
- ✓ การเข้าใจในองค์กรและระบบงาน
- ✓ การบริการเป็นเลิศ
- ✓ การทำงานเป็นทีม

องค์การบริหารส่วนตำบลตาพระยา ได้ตระหนักถึงความสำคัญในการพัฒนาบุคลากรในสังกัด เป็นสำคัญ เพราะเข้าใจดีว่าหากคนในองค์กรได้รับการพัฒนาแล้ว ย่อมจะสะท้อนให้องค์กรได้รับการพัฒนาตามลำดับที่เกิดจากการปฏิบัติงานของบุคลากร ดังนั้นจึงได้กำหนดนโยบายการบริหารและพัฒนาทรัพยากรบุคคล ดังนี้

นโยบายการบริหารและการพัฒนาทรัพยากรบุคคล ประจำปีงบประมาณ ๒๕๖๔ - ๒๕๖๖

ยุทธศาสตร์ชาติ ๒๐ ปี (พ.ศ. ๒๕๖๑ - ๒๕๘๐) ได้ประกาศในราชกิจจานุเบกษาเมื่อวันที่ ๑๓ ตุลาคม ๒๕๖๑ โดยได้มีการกำหนดเป้าหมายการพัฒนาประเทศให้บรรลุวิสัยทัศน์ “ประเทศไทยมีความมั่นคง มั่งคั่ง ยั่งยืน เป็นประเทศพัฒนาแล้วด้วยการพัฒนาตามหลักปรัชญาเศรษฐกิจพอเพียง”

โดยยุทธศาสตร์ที่ ๖ ด้านการปรับสมดุลและพัฒนาระบบการบริหารจัดการภาครัฐ กำหนดให้ภาครัฐต้องมีขนาดที่เหมาะสมกับบทบาท ภารกิจปรับวัฒนธรรมการทำงานให้มุ่งผลสัมฤทธิ์และผลประโยชน์ส่วนรวม มีความทันสมัย และพร้อมปรับตัวให้ทันต่อการเปลี่ยนแปลง มีความโปร่งใสปลอดทุจริตและประพฤติมิชอบ และกำหนดเกี่ยวกับบุคลากรภาครัฐ ข้อ ๔.๕ บุคลากรภาครัฐเป็นคนดีและคนเก่ง ยึดหลักคุณธรรม จริยธรรม มีจิตสำนึกมีความสามารถสูง มุ่งมั่นและเป็นมืออาชีพ ในการปฏิบัติหน้าที่และขับเคลื่อนภารกิจยุทธศาสตร์ชาติโดยภาครัฐมีกำลังคนที่เหมาะสมทั้งปริมาณและคุณภาพ มีระบบบริหารจัดการและพัฒนาบุคลากรให้สามารถสนองความต้องการในการปฏิบัติงาน มีความก้าวหน้าในอาชีพ สามารถจูงใจให้คนดีคนเก่งทำงานในภาครัฐ มีระบบการพัฒนาขีดความสามารถบุคลากรภาครัฐ ให้มีสมรรถนะใหม่ ๆ สามารถรองรับการเปลี่ยนแปลงบริบทการพัฒนา มีการเสริมสร้างคุณธรรมและจริยธรรม การปรับเปลี่ยนแนวคิดให้การปฏิบัติราชการเป็นมืออาชีพ มีจิตบริการ ทำงานในเชิงรุกและมองไปข้างหน้า สามารถบูรณาการการทำงานร่วมกับภาคส่วนอื่นได้อย่างเป็นรูปธรรม

องค์การบริหารส่วนตำบลตาพระยา กำหนดยุทธศาสตร์การพัฒนา ประกอบด้วย ๔ ยุทธศาสตร์ ที่สอดคล้องกับยุทธศาสตร์ชาติ และยุทธศาสตร์จังหวัด ดังนี้

๑. ยุทธศาสตร์ที่ ๑ ด้านมาตรฐานคมนาคม เสริมสร้างการพัฒนามาตรฐานโครงสร้างระบบการคมนาคมให้ครอบคลุม

๒. ยุทธศาสตร์ที่ ๒ ด้านประชาชนมีคุณภาพ ส่งเสริมและพัฒนาคุณภาพชีวิต ความปลอดภัยให้ประชาชนอย่างยั่งยืน

๓. ยุทธศาสตร์ที่ ๓ ด้านเกษตรกรรมธรรมยั่งยืน ปรับปรุงปัจจัยและกระบวนการผลิตสินค้าเกษตรปลอดภัยให้ได้มาตรฐานสากล

๔. ยุทธศาสตร์ที่ ๔ ด้านการบริหารจัดการโปร่งใส พัฒนาระบบการบริหารจัดการโปร่งใสตามหลักธรรมาภิบาล

และกำหนดค่านิยมหลักขององค์กร ที่สอดคล้องกับยุทธศาสตร์ที่ ๔ ประกอบด้วย

๑.การพัฒนาคุณภาพชีวิตบุคลากร

๒.การพัฒนาบุคลากรให้เป็นคนดี

๓.การพัฒนาบุคลากรเป็นผู้นำการเปลี่ยนแปลง

๔.การสร้างวัฒนธรรมในองค์กรให้มีการแลกเปลี่ยนเรียนรู้และร่วมกันพัฒนา

องค์การบริหารส่วนตำบลตาพระยา จึงมีการกำหนดนโยบายการบริหารและการพัฒนาทรัพยากรบุคคล เพื่อสนับสนุน ส่งเสริมให้สอดคล้องดังกล่าวข้างต้นในด้านทรัพยากรบุคคลและขับเคลื่อนภารกิจขององค์การบริหารส่วนตำบลตาพระยา โดยแบ่งเป็นด้านต่าง ๆ ดังนี้

๑. นโยบายการวิเคราะห์อัตรากำลัง

องค์การบริหารส่วนตำบลตาพระยา มีความมุ่งมั่นในการสนับสนุนให้บุคลากรสามารถขับเคลื่อนภารกิจในความรับผิดชอบ ให้สามารถดำเนินไปได้อย่างมีประสิทธิภาพและเกิดประสิทธิผลโดยได้มีการวางแผนอัตรากำลัง โดยกำหนดอัตรากำลังคน ไว้ในแผนอัตรากำลัง ๓ ปี เพื่อให้มีคนที่สอดคล้องกับภารกิจในความรับผิดชอบของแต่ละส่วนราชการ ได้แก่ สำนักงานปลัด กองคลัง กองช่าง กองสาธารณสุขและสิ่งแวดล้อม กองการศึกษาฯ และวัฒนธรรมรวมมีการปรับปรุงโครงสร้างองค์กร ภารกิจหน้าที่ความรับผิดชอบแต่ละตำแหน่งที่สอดคล้องและเอื้อต่อการปฏิบัติตามเป้าหมายขององค์กร

๒. นโยบายการสรรหาและคัดเลือก

องค์การบริหารส่วนตำบลตาพระยา เล็งเห็นถึงความสำคัญในการสรรหาและคัดเลือกบุคลากรหรือบรรจุแต่งตั้งพนักงานส่วนตำบล ลูกจ้างประจำ และพนักงานจ้าง รวมถึงการคัดเลือกบุคลากรภายในเพื่อแต่งตั้งให้ดำรงตำแหน่งในระดับที่สูงขึ้น หรือการปรับปรุงตำแหน่งพนักงานจ้างทั่วไปเป็นพนักงานจ้างตามภารกิจ โดยคำนึงถึงการดำเนินการอย่างโปร่งใส มีการดำเนินการตาม หลักเกณฑ์และวิธีการที่ระเบียบกฎหมายกำหนด รวมทั้งนำเอาเครื่องมือหรือเทคนิคในการสรรหาและคัดเลือกบุคลากรมาใช้เพื่อช่วยให้สามารถสรรหาและคัดเลือกบุคลากรที่มีความรู้ ความสามารถ ทักษะ และสมรรถนะ ที่สอดคล้องกับตำแหน่งงาน เพื่อนำไปสู่การผลักดันให้ องค์การบริหารส่วนตำบล พระเพลิงมีการบริหารงานบุคคลอย่างมีประสิทธิภาพ

๓. นโยบายด้านบริหารผลการปฏิบัติราชการ

องค์การบริหารส่วนตำบลตาพระยา ตระหนักถึงความสำคัญของการบริหารผลการปฏิบัติราชการที่เป็นเครื่องมือสำคัญในการผลักดันให้ภารกิจของหน่วยงานสามารถบรรลุเป้าหมายที่วางไว้โดยมีการให้เงินเดือน ค่าจ้าง ค่าตอบแทนในการดำเนินการดังกล่าวอย่างเหมาะสมและเป็นธรรมตามการประเมินผลการปฏิบัติงานประจำปี องค์การบริหารส่วนตำบลตาพระยา ได้มีนโยบายในการประเมินผลการปฏิบัติราชการของบุคลากรทุกประเภทอย่างเหมาะสมและเป็นธรรม โดยมีการกำหนดตัวชี้วัดรายบุคคล (KPIs) ที่มีความสอดคล้องกับนโยบายผู้บริหาร ภารกิจในความรับผิดชอบ ตามมาตรฐานกำหนดตำแหน่ง อันจะส่งผลให้การปฏิบัติงานรายบุคคลผลักดันให้บรรลุเป้าหมายในระดับองค์กร รวมถึงมีแนวทางรองรับหรือบดทอนโทษตามระเบียบแบบแผนของทางราชการ ในกรณีที่บุคลากรที่ไม่ผ่านการประเมินผลการปฏิบัติราชการประจำปี เช่น ส่งไปอบรมเพิ่มประสิทธิภาพ งดเลื่อนขั้นเงินเดือน ค่าจ้าง ค่าตอบแทน การไม่ต่อสัญญาจ้าง สำหรับพนักงานจ้าง การไม่จ่ายเงินประโยชน์ตอบแทนอื่น เป็นต้น

๔. นโยบายบริหารและพัฒนาทรัพยากรบุคคล

องค์การบริหารส่วนตำบลตาพระยา ได้ให้ความสำคัญในการบริหารและพัฒนาทรัพยากรบุคคลเป็นอย่างมาก เพราะการพัฒนาคนให้มีศักยภาพในการปฏิบัติงานนั้น ถือว่าเป็นปัจจัยหลักที่จะช่วยส่งเสริมการบริหารและพัฒนาเป็นให้บุคลากรของ องค์การบริหารส่วนตำบลตาพระยา บุคลากรมีความรู้ ความสามารถ ทักษะ และสมรรถนะเพียงพอสำหรับภารกิจงานในปัจจุบันและการเปลี่ยนแปลงในอนาคต องค์การบริหารส่วนตำบลตาพระยา จึงวางแผนให้มีการบริหารและพัฒนาอย่างต่อเนื่องและเป็นระบบ เพื่อสร้างคุณภาพของบุคลากรให้สามารถเรียนรู้และพัฒนาตนเองได้เต็มตามศักยภาพ โดยการดำเนินการจัดสรรและตั้งงบประมาณในการพัฒนา การฝึกอบรม การพัฒนารายบุคคล รวมถึงพัฒนาด้านทักษะและสมรรถนะต่าง ๆ ประจำตัวบุคคล เพื่อให้ความรู้แก่บุคลากร ทุกระดับ ทั้งหลักสูตรที่กรมส่งเสริมการปกครองส่วนท้องถิ่น หลักสูตรจังหวัด หรือหลักสูตรของมหาวิทยาลัยต่าง ๆ ที่จัดการอบรม

๕. นโยบายสวัสดิการและค่าตอบแทน

องค์การบริหารส่วนตำบลตาพระยา คำนึงถึงการจัดสวัสดิการที่นอกเหนือจากสวัสดิการพื้นฐานตามที่รัฐเป็นผู้กำหนดให้กับบุคลากรภายในองค์กร โดยกำหนดให้มีค่าตอบแทนล่วงเวลา สำหรับพนักงานส่วนตำบลที่ปฏิบัติงานนอกเวลาราชการ ที่มีความสอดคล้องกับการปฏิบัติงานจริงในหน้าที่ราชการ เช่น ค่าตอบแทนเจ้าหน้าที่สาธารณสุข ที่ปฏิบัติงานในสถานอนามัย (อนามัยถ้ำยโอน) ค่าตอบแทนของผู้ปฏิบัติงานด้านสิ่งปฏิกูลในชุมชน

๖. นโยบายด้านคุณธรรมจริยธรรมและการสร้างความผูกพันในองค์กร

องค์การบริหารส่วนตำบลตาพระยา เห็นความสำคัญ ของการมีคุณธรรมจริยธรรมและการสร้างความผูกพันในองค์กร เป็นอีกหนึ่งนโยบายที่สำคัญ เพราะหากพนักงานส่วนตำบลในสังกัดมีคุณธรรมจริยธรรม มีการทำงานร่วมกัน สามัคคีผูกพันกันแล้ว จะเป็นปัจจัยที่ช่วยในการรักษาบุคลากรให้อยู่คู่กับหน่วยงานได้ รวมทั้งสร้างสรรค์ผลงานที่เป็นประโยชน์และมีประสิทธิภาพให้กับองค์กร นโยบายในด้านนี้องค์การบริหารส่วนตำบลตาพระยา ได้จัดสรรงบประมาณ ในการตั้งไว้ใน ข้อบัญญัติ ประจำปี ทุก ๆ ปี เพื่อส่งเสริมให้บุคลากรในสังกัด มีกิจกรรมร่วมกัน เช่นการฝึกอบรมหลักสูตรการทำงานร่วมกัน คุณธรรมจริยธรรมในการปฏิบัติงาน ศึกษาดูงานเกี่ยวกับการป้องกันการทุจริต หรือเศรษฐกิจพอเพียง

๗. นโยบายด้านการพัฒนาทักษะด้านดิจิทัลและเทคโนโลยีสารสนเทศ

องค์การบริหารส่วนตำบลตาพระยา เล็งเห็นความสำคัญในการเติบโตของดิจิทัล และเทคโนโลยีสารสนเทศที่เกิดขึ้นอย่างต่อเนื่อง เป็นองค์ประกอบในการปฏิบัติงานที่สำคัญในสถานการณ์ปัจจุบัน เนื่องจากทำให้การปฏิบัติงานรวดเร็ว ทันต่อเวลา เกิดผลสัมฤทธิ์ต่อองค์กร ดังนั้นองค์การบริหารส่วนตำบล ตาพระยา จึงไม่ปิดกั้นบุคลากรในการเรียนรู้เทคโนโลยีในการทำงาน รวมทั้งส่งเสริมการมีนโยบายในการนำเสนองาน การส่งงาน การรายงาน ผลงาน การรายงานสถานการณ์ต่าง ๆ ที่เกิดขึ้น ผ่านระบบ Line Facebook ขององค์กร เพื่อให้ทุกคนสามารถเข้าถึงงานของบุคคลอื่นอยู่ตลอดเวลา และสนับสนุนให้พนักงานพัฒนาทักษะด้านดิจิทัลด้วยตัวเอง ตามหนังสือสำนักงาน ก.พ. ที่ นร ๑๐๑๓.๔/๔๒ ลงวันที่ ๕ พฤษภาคม ๒๕๖๓ เรื่อง เครื่องมือสำรวจทักษะด้านดิจิทัลของข้าราชการและบุคลากรภาครัฐด้วยตัวเอง (Digital Government Skill Self-Assessment) เพื่อรวบรวมเป็นฐานข้อมูลในการพัฒนาพนักงานรายบุคคลในด้านดังกล่าว

๘. นโยบายด้านความปลอดภัย อาชีวอนามัย และสภาพแวดล้อมในการทำงาน

องค์การบริหารส่วนตำบลตาพระยา ได้ดำเนินการตามหนังสือกรมส่งเสริมการปกครองส่วนท้องถิ่น ที่ มท ๐๘๑๐.๖/ว ๕๔๘ ลงวันที่ ๑๐ มีนาคม ๒๕๖๐ เรื่อง การกำหนดมาตรฐานในการบริหารและการจัดการด้านความปลอดภัย อาชีวอนามัย และสภาพแวดล้อมในการทำงาน ตามพระราชบัญญัติด้านความปลอดภัย อาชีวอนามัย และ สภาพ แวด ล้อม ใน ก า ร ท ำ ก า น ๒ ๕ ๕ ๔ เพื่ อ ให้ บุ ค ล า ก ร ใน ส ัง ก ั ด มีสภาพแวดล้อมการทำงานที่ดี มีความปลอดภัยและถูกสุขลักษณะ รวมทั้งส่งเสริมการปฏิบัติงานมิให้พนักงานในสังกัด องค์การบริหารส่วนตำบลตาพระยา ได้รับอันตรายต่อชีวิต ร่างกาย จิตใจ และสุขภาพอนามัยโดยแต่งตั้งคณะกรรมการคณะหนึ่งเพื่อดูแลและขับเคลื่อนนโยบายดังกล่าว

๑๓. ประกาศคุณธรรม จริยธรรมของข้าราชการหรือพนักงานส่วนท้องถิ่นและลูกจ้าง

องค์การบริหารส่วนตำบลตาพระยา ได้กำหนดแนวทางปฏิบัติเพื่อส่งเสริมคุณธรรมจริยธรรมในองค์กร เพื่อป้องกันไม่ให้เกิดการในสังกัดกระทำผิดจริยธรรม ซึ่งมีวัตถุประสงค์ดังนี้

๑. เป็นเครื่องมือกำกับความประพฤติของพนักงานองค์การบริหารส่วนตำบลตาพระยา ที่สร้างความโปร่งใส มีมาตรฐานในการปฏิบัติงานที่ชัดเจนและเป็นสากล
๒. ยึดถือเป็นหลักการและแนวทางปฏิบัติอย่างสม่ำเสมอ ทั้งในระดับองค์กรและระดับบุคคลและเป็นเครื่องมือการตรวจสอบการทำงานด้านต่างๆ
๓. ทำให้เกิดรูปแบบองค์กรอันเป็นที่ยอมรับ เพิ่มความน่าเชื่อถือ เกิดความเชื่อมั่นแก่ผู้รับบริการและประชาชนทั่วไป ตลอดจนผู้มีส่วนได้เสีย
๔. ให้เกิดพันธะผูกพันระหว่างองค์กรและพนักงานองค์การบริหารส่วนตำบลตาพระยาในทุกระดับ โดยฝ่ายบริหารใช้อำนาจในขอบเขต สร้างระบบความรับผิดชอบต่อตนเอง ต่อองค์กร ผู้บังคับบัญชา ประชาชน และสังคมตามลำดับ
๕. ป้องกันการแสวงหาประโยชน์โดยมิชอบและความขัดแย้งทางผลประโยชน์ที่อาจเกิดขึ้น รวมทั้งสร้างความโปร่งใสในการปฏิบัติงาน

ประกาศคุณธรรมจริยธรรมของพนักงานส่วนตำบลตาพระยา เพื่อให้พนักงานและลูกจ้างมีหน้าที่ดำเนินไปตามกฎหมาย เพื่อรักษาประโยชน์ส่วนรวม และไม่หวังประโยชน์ส่วนตน อำนวยความสะดวกให้บริการประชาชนด้วยความเป็นธรรม ตามหลักธรรมาภิบาล โดยยึดหลักตามค่านิยมหลักของจริยธรรม ดังนี้

๑. ยึดมั่นในคุณธรรมและจริยธรรม
๒. มีจิตสำนึกที่ดี ซื่อสัตย์ สุจริต และรับผิดชอบ
๓. ยึดถือประโยชน์ของประเทศมากกว่าประโยชน์ส่วนตน และไม่มีประโยชน์ทับซ้อน
๔. ยืนหยัดทำในสิ่งที่ถูกต้อง เป็นธรรมและถูกกฎหมาย
๕. ให้บริการประชาชนด้วยความรวดเร็ว มีอัธยาศัยและไม่เลือกปฏิบัติ
๖. ให้บริการข้อมูลข่าวสารแก่ประชาชนอย่างครบถ้วน ถูกต้อง และไม่บิดเบือนข้อเท็จจริง
๗. การมุ่งผลสัมฤทธิ์ของงาน รักษามาตรฐาน มีความโปร่งใส และตรวจสอบได้
๘. ยึดมั่นในระบบประชาธิปไตยอันมีพระมหากษัตริย์ทรงเป็นประมุข
๙. ยึดมั่นในหลักจรรยาวิชาชีพขององค์กร

ภาคผนวก